

Wisła cieszyńska

Jej przeszłość

Powstanie wsi. W muzeum cieszyńskim znajduje się kilka narzędzi kamiennych, z piaskowca obrobionego. Pochodzą one prawdopodobnie z okolic Skoczowa, jeden toporek kamienny znaleziony został wśród żwiru w łożysku Wisły w Nierodzimiu, na południe od Skoczowa, czyli w tym miejscu, w którym rzeka Wisła opuszcza Beskidy i przechodzi na równinę, którą biegnie już odtąd aż do ujścia¹).

Wśród zbiorów starożytności zamku grodzieckiego przechowywane są niektóre przedmioty z brązu, które zebrali poprzedni właściciele Grodzca i Ochab. Ta ostatnia wieś leży znowu nad Wisłą, na północ od Skoczowa²). Z tego by wynikało, że nad rzeką Wisłą była już osada w okresie neolitu i późniejszego brązu.

Nad tą rzeką powstała jedna z najstarszych wsi na Śląsku, wymieniona w r. 1233, która od rzeki otrzymała nazwę: Wisła, a dla odróżnienia od późniejszej, założonej przez Niemców w czasie kolonizacji, nazwana Wisłą Polską albo Wielką. Obie wsie leżą w powiecie pszczyńskim.

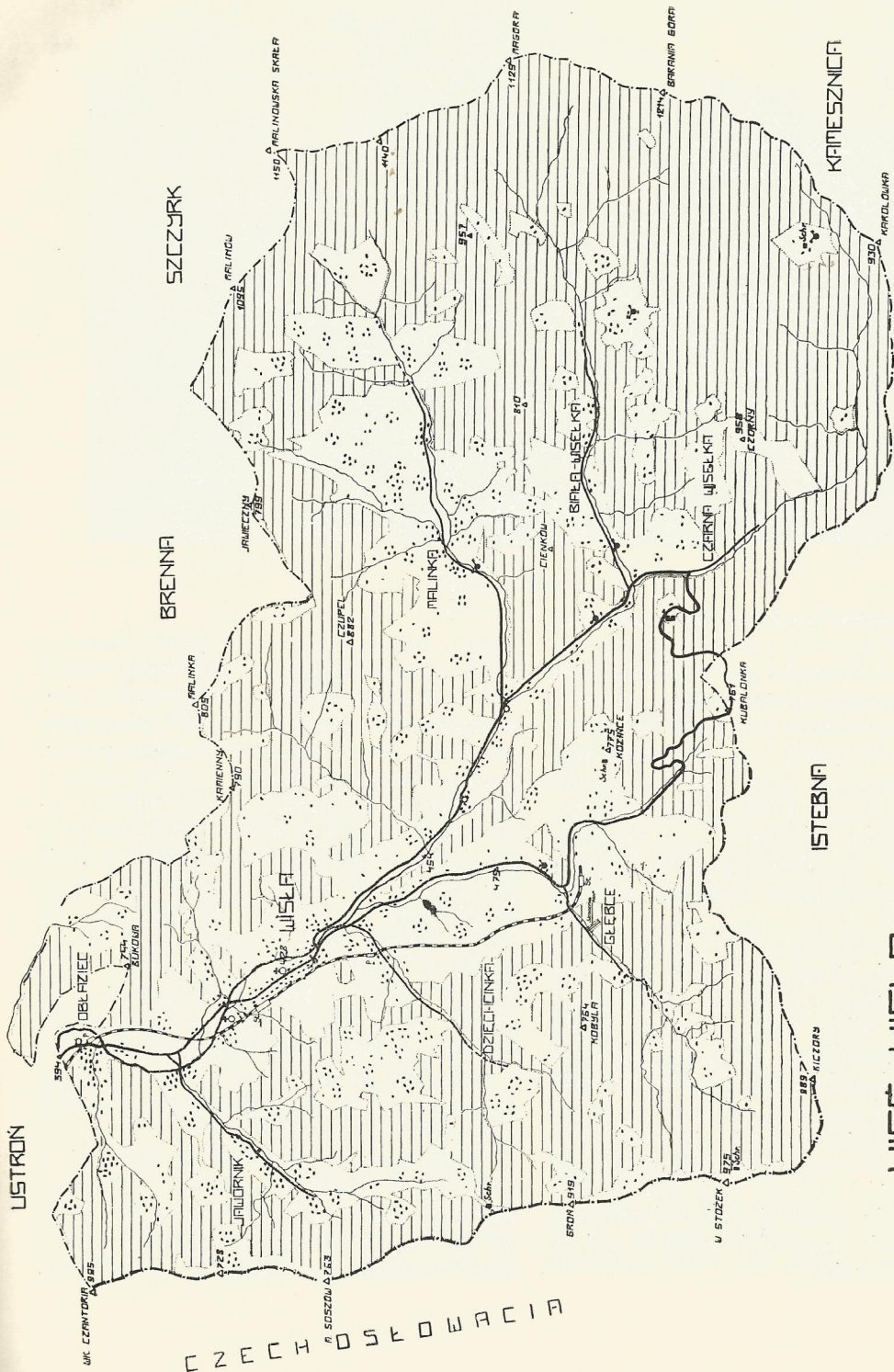
Do najstarszych osad na Śląsku Cieszyńskim należą także Ustronie Dolne (część dzisiejszego Ustronia), leżące niedaleko wylotu Wisły z Beskidów, znane już z początkiem wieku XIV, przy którym, po wycięciu lasów nadbrzeżnych, powstało w XV i XVI wieku Ustronie Górne, złączone potem

z Dolnym w jedną wieś, a jeszcze później Polana. Następnie ustronianie sięgnęli dalej na południe i założyli pierwsze osiedla w Bukowej (1661), która potem została przyłączona do wsi Wisły. W Bukowej zetknęli się z niedawno założoną wsią Wisłą.

Z tymi przedhistorycznymi osadami, nawet z historyczną Wisłą w powiecie pszczyńskim, Wisła cieszyńska, poza położeniem w tej samej dolinie rzeki Wisły, nie ma nic wspólnego.

Po wytrzebieniu lasów nadbrzeżnych w Ustroniu zabrali się urzędnicy książęcy do lasów leżących dalej na południe. Tam zaczęto ścinać drzewa nad rzeką i w pobliżu niej, tak że powstała „wielka łąka”, która służyła za podstawę do osady, różną z nich deski na pile, którą założył nie wiadomo skąd pochodzący osadnik nazwiskiem Sciskała, z nich chłopie-cieśle robili gonty. Właśnie wyrobu gontów na potrzeby jednego z mieszkańców Bobrku przy Cieszynie dotyczy pierwsza wzmianka o osadnikach wiślańskich, napisana przez urzędnika książęcego Fryderyka Frelicha z Lichtenburku, która brzmi następująco:

Wójcie Cisownicki. Jest polecenie Pana Sędziego Ziemskiego Księstwa Cieszyńskiego i zastępcy starosty ziemskiego na Cieszynie, abyś wnet z Cisownicy do tych tam nowoosadników na Wisły, czyli, jak rzykają, na wielką łąkę, do młynarza tam mieszkają-



LUSTRON

SZCZYRK

BRENNA

ISTEBNA

KAMESZNICA

WIESZ WISLA

- BIESKIDY SLASKIE -



RMS. ST. POLONA

Plan sytuacyjny Wisły. Wyk. Wł. Milata

CZECH OSFOWACIA



Góral robiący gonty

Ustronia. Drugi grunt w Bukowej nabyli Wantułowkowie z Górnego Ustronia, trzeci Pinkasowie z Dolnego Ustronia, czwarty Cieślarówie z Wisły, którzy tam założyli młyn, piłę i wałkownię⁷⁾.

Jednym z pierwszych stałych osadników Wisły był zatem Tomasz Cieślár, pilarz i młynarz, posiadacz gruntu złożonego z pola ornego i pastwisk, poza nim leżących. On był także wójtem wiślańskim, nie dziedzicznym, bo we Wiśle nie było dziedzicznego wójtostwa, jak w niektórych wsiach beskidzkich, tylko mianowanym przez księcia dla spełniania pewnych czynności na rzecz księcia. Nie był także pierwszym wójtem, ponieważ w akcie z r. 1644 przychodzi wójt Jerzyk. Był nim prawdopodobnie Lach, czyli przybysz z półn. części Śląska Cieszyńskiego, skoro wybierał opłaty od wiślan, a to należało do funkcji wójta⁸⁾ Tomasz Cieślár wymieniony jest na pierwszym miejscu w Rejestrach wiślańskich i w urbarzu, czyli spisie powinności poddańczych, w którym jest po

raz pierwszy mowa o „Nowej Wsi na Wiśle rzeczzonej”⁹⁾. Posiadał oprócz dwóch gruntów łąki w górach i sałas na górach, w którym pasło się jego 251 owiec, a jego współnika Pilcha 88.

Oprócz niego było wtedy w Wiśle 17 starych osadników i 13 nowych — wspomnieliśmy ich pięciu, którzy się osiedlili w Jaworniku, oraz 28 komorników, nie mających własnych mieszkań. Wszyscy, oprócz komorników, mieli grunty w dolinie i łąki pod górą, niektórzy po kilka łąk. Na nich paśli 460 sztuk bydła rogatego czyli przeciętnie każdy z tych 30 najdawniejszych osadników¹⁰⁾ miał ponad 10 sztuk. Oprócz tego paśli wiślanie bydło wałaskie czyli owce, barany i kozy, na górach, w lasach, w sześciu sałasach, z których trzy należały do Cieślarów, Tomka, Jerzego i Jakuba, dalsze do Raszki, Bujaka i Kędziora¹¹⁾.

Rok 1643 stanowi ważną datę w dziejach Wisły, wtedy bowiem nastąpiło niejako ukonstytuowanie się gminy jako jednostki

administracyjnej wśród wsi kameralnych. Dnia 16 grudnia, na zebraniu urzędników lasowych w Jabłonkowie, została „Nowa Wieś na Wiślach rzeczona” na polecenie księżnej Elżbiety Lukrecji, wpisana do urbarza z zapisaniem każdego jej osadnika ówczesnego¹²⁾, w następnym zaś roku, 23 i 24 czerwca, na skutek dalszego polecenia księżnej, oszacowano grunta przydzielone osadnikom i wyznaczono opłatę pieniężną oraz ilość kur, jaj i sztuk przędzy, którą każdy z osadników miał odtąd oddawać corocznie na dwór książęcy¹³⁾ jako wynagrodzenie za używanie gruntów, które w dalszym ciągu pozostały własnością księżęcą. Oszacowanie gruntów odbyło się na zebraniu wszystkich osadników, tak zwanej wielkiej gromadzie, we Wiśle. Gruntów tych używali oni już wcześniej, nie wiadomo od jakiego czasu, ale z nich nie płacili dotychczas czynszu, tylko od łąk, na których paśli swoje bydło, stanowiące w zaraniu Wisły jedyną podstawę ich gospodarstwa.

Skąd przyszli do Wisły ci najdawniejsi jej mieszkańcy? Dwóch przyszło z Polski, to ci, którzy się nazwali Polakami, dwaj z Niemiec, może z niemieckiej części Śląska, to Niemcy; nazwisko Wałach oznacza pochodzenie wołoskie, choć prawdopodobnie nie przyszedł wprost z Wołoszczyzny, tylko może z sąsiednich Węgier. Stamtąd przyszedł też zapewne Magusz (nazwany gdzie indziej Margusem), należący do najstarszych osadników, który jednak w r. 1644 sprzedał swój grunt jednemu z Cieslarów. Syn Margusa kupił grunt od Kukuczki (1653), lecz potomkowie jego popadli w wielkie długi tak że byli zmuszeni sprzedać połowę gruntu (1714) i jeden z nich uszedł na Węgry, czyli wrócił może tam, skąd przyszedł i nazwisko to później znika w gminie. Tę połowę kupił od Magusza Kopydłański, którego nazwisko wywodzi się od potoku wiślańskiego Kopydło, dopływu Wisły, ale i to nazwisko znika zaraz potem, i jako posiadacz tego gruntu przychodzi Kuczera (syn woźnicy). Na obce wygląda też nazwisko

Pezdy, który kupił grunt od jednego z Cieslarów (1650); jeden z Pezdów również opuścił grunt i „uszedł do świata”¹⁴⁾.

Część nazwisk powstała z przezwisk. Tu należą wszystkie pochodzące od zwierząt, najczęściej od ptaków (Pilch, Raszka, Wróbel, Kukuczka). Przy niektórych trudno oznaczyć ich powstanie, nie wiadomo, czy są pochodzenia obcego, czy też są to nazwy miejscowe, których się teraz nie używa (np. Dudlawy¹⁵⁾).

Nazwiska osadników nie były zresztą bynajmniej czymś stałym. Ulegały zmianom nawet w jednym pokoleniu, np. jeden z Kuligów nazwał się Branczem¹⁶⁾, Nogowczyk, który kupił grunt po jednym z Pilchów (1658) i którego wnuk nabył kawał ziemi w Głębcach (wtedy przychodzi ta nazwa po raz pierwszy: 1701), nazywał się inaczej Kurzakiem. Takich zmian było więcej. Niektórzy osadnicy przybyli do Wisły jeszcze nie mając nazwisk i dopiero tu je sobie przybrali, względnie przydano im je przy spisie urzędowym dla odróżnienia od innych, którzy mieli te same imiona. W imiennictwie było bowiem mało różnorodności. Jest szereg imion, które się stale powtarzają: Adam, Jan, Paweł, Maciek, Matusz (rzadko), Marcin, Michał, Tomasz, Andrzej (Andrys), Jakub, Jurek, Błażek, Mikołaj, Grzegórz; poza nie imiennictwo wieku XVII i XVIII na Śląsku Cieszyńskim prawie nie wychodzi. Tym bardziej potrzebne były nazwiska.

Z tych, którzy przybyli do Wisły z nazwiskami, niektórzy je może zmienili świadomie, uciekając bowiem z posiadłości szlacheckich do tworzącej się nowej wsi książęcej, woleli zmienić nazwisko, żeby im było łatwiej się ukryć i uchronić od wydania panu, od którego zbiegli.

Zbiegających zaś było wtedy dużo na Śląsku tak z powodu zniszczenia kraju, jak przede wszystkim z powodu ucisku religijnego, który nastąpił po zakończeniu wojny 30-letniej i przyjęciu zasady, że każdy książę może narzucić swoim poddanym to wyznanie, do którego sam należał. Właściciele dóbr

skarżą się, że poddani ich, namówieni przez obcych, uciekają wraz z rodzinami i dobytkiem do margrabstwa morawskiego. Tą sprawą zajmują się też stany śląskie i nakazują karać panów, którzy przyjmują zbiegłych poddanych i wydawać ich z powrotem. Domagają się także zwrotu poddanych, którzy uciekli do posiadłości książęcych¹⁷).

W Księstwie Cieszyńskim prowadzili wtedy Habsburgowie gruntowną kontrreformację, odbieranie kościołów, usuwanie pastorów. Ewangelicy uciekali przed prześladowaniem w lasy, gdzie ich zostawiano w spokoju, bo osiedlając się, przynosili dochód księciu z ziemi, która dotąd nie dawała żadnego pożytku. W tym tkwi niewątpliwie przyczyna, że Wisła rozrastała się tak szybko i że przeważająca większość jej mieszkańców była — i jest — ewangelicką.

Wabiły ich także w te miejsca odległe początkowa wolność od wszelkich opłat, możliwość nieograniczonego paszenia bydła w lasach, brania z nich drzewa na budowę i opał. Ci nowi przybysze albo nabywali gruntu już gotowe od pierwotnych osadników, albo kupowali je od zarządu dóbr książęcych.

Zarząd Komory sprzedawał zwykle tylko małe kawałki gruntu, na których nabywcy stawiali sobie chałupki i stąd nazywali się chałupnikami, w przeciwstawieniu do tych, którzy posiadali większe kawałki pola, t. zw. zagrodników. Gruntów o obszarze kilkudziesięciu morgów, t. zw. siedlaczach, we Wiśle nie było.

Urbarz z r. 1646 wymienia 14 takich nowych chałupników (karta 190)¹⁸).

Część nowych chałupników pochodziła z rodzin i dawna w Wiśle istniejących. Byli to ci, którzy w spadku po ojcach nie dostali kawałka gruntu, tylko wypłatę pieniędzy lub w bydło.

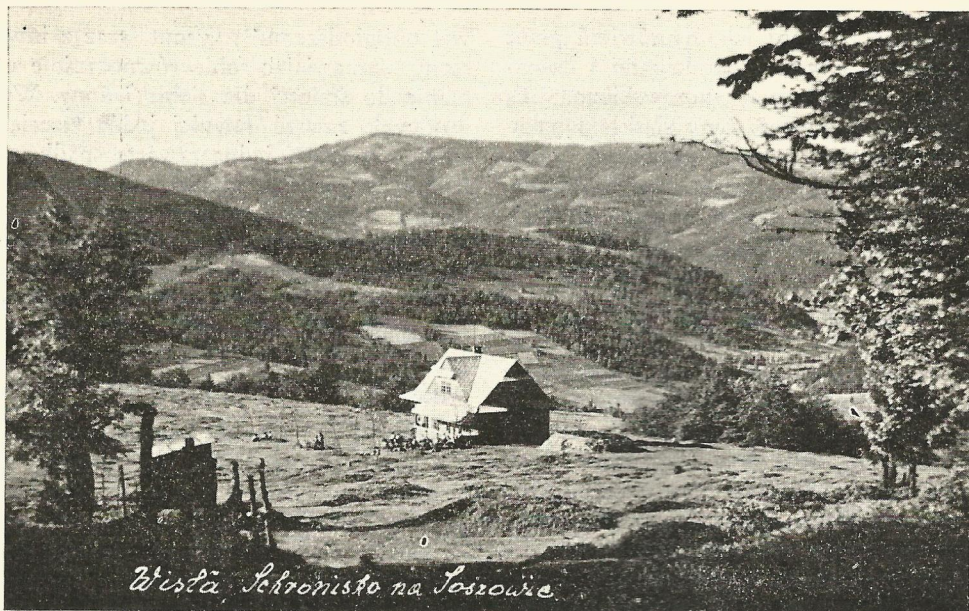
Przekazywanie gruntów spadkobiercom odbywało się drogą transakcji sprzedaży i kupna, czyli t. zw. kupu. Ojciec sprzedawał synowi, jeżeli miał jednego lub jednemu z synów, jeżeli ich miał więcej, czasem na-

wet najmłodszemu¹⁹), grunt wraz z inventarzem, wymawiając sobie równocześnie utrzymanie do śmierci dla siebie i żony. Wdowa dostawała zawsze dawniej jedną trzecią, później w w. XIX jedną czwartą spadku; jeżeli jeden spośród synów obejmował cały spadek, to braci wypłacał pieniędzmi, siostry bywały z reguły „wyzbyte” częścią inventarza, bydłem i szatami. Jeżeli ojciec zmarł bez rozporządzenia ostatniej woli, w takim razie wdowa po nim rozporządzała gruntem, sprzedając go synowi, lub, w braku synów, krewnemu, np. zięciowi.

Ten „kup” zgłaszał następnie sprzedający lub kupujący przed wielką gromadą, tj. zebraniem wszystkich górali posiadających grunta, która się odbywała zwykle co roku na zamku cieszyńskim pod przewodnictwem urzędników książęcych, przez co następowało uprawomocnienie aktu. Z ceny kupna pokrywano w pierwszym rzędzie zaległości w opłatach na rzecz księcia, potem braci dorosłych lub sieroty po nich, wdowę po zmarłym i wierzycieli, jeżeli zmarły zostawił długi, co się zdarzało dosyć często.

Jeżeli właściciel gruntu nie zostawił prawnych spadkobierców ani rozporządzenia ostatniej woli lub opuścił swój grunt, wtedy ten przypadał zwierzchności, która go sprzedawała innemu osadnikowi. W takim razie następowało nowe oszacowanie gruntu, którego dokonywał wojewoda ze starszyzną gminy na polecenie zarządu Komory lub sama starszyzna, niekiedy z przybraniem starszyzny, tj. wójta i przysiężnych (zwanych inaczej prawnikami) z innych gmin sąsiednich. Kupujący dawał od razu zadatek, a resztę spłacał ratami rocznymi, co znowu zgłaszał przed wielką gromadą, która tu wykonywała rodzaj kontroli, a gdy cała należność była wypłacona, uznawano jego grunt za oswobodzony, co też zaznaczano w rejestrach gruntowych²⁰).

Przez sprzedaż gruntów obcym, co zachodziło dosyć często, zwykle wskutek zadłużenia się posiadacza, jako też przez kupno od



Schronisko polskie na Soszowie, gdzie był jeden z sąsiedzi wiślańskich

zarządu dóbr książęcych nowych kawałków ziemi, najczęściej wyrąbisk, przychodzą do posiadania we Wiśle nowi ludzie, których jest tak dużo, że przy końcu wieku XVIII było tam 45 proc. nowych osadników i z nich powstała — na krótki zresztą czas — nowa osada, zwana Nową Wisłą. W spisach urzędowych pojawiają się w znacznej liczbie nowe nazwiska: Słowak, którego nazwisko świadczy o pochodzeniu, Wisła i syn jego Wiselka, Szarzec, Lazar, Pietrosz (współposiadacz gruntu po Spólniku), Slisz, Kocjan, między chałupnikami: Duster, Lajczok, Szalibut i Byrt, o nazwiskach też obcych: Marek, Martinek, Białoń. Po r. 1693 jako nowy chałupnik przychodzi Żmuda, dzierzawca karczmy książęcej, od r. 1723 Wrzecionko, Mendrek, Chmiel, który objął grunt zagrodniczy wolny od robocizny, Cichy, Samiec, Górniok, Laszek, syn Lacha — który nabył grunt po jednym z Niemców, a ponieważ i drugi Niemiec z powodu długów musiał sprzedać swój grunt, nazwisko to nie pojawia się więcej w spisach — Kayzarowie²¹⁾,

Urbanek, Swirczyk, który nabył grunt od Czudka (1716), Zdeyszy (właściciel gruntu po Pezdzie²²⁾ od 1685) i inni.

Grunty, które pierwsi osadnicy wiślańscy otrzymali, leżały w dolinie Wisły, po obu jej stronach i na najbliższych stokach gór sąsiednich. Na dole były pola orne, wyżej łąki, które mieli prawie wszyscy osadnicy, niektórzy po dwie i więcej (Goczoł, Raszka i Jurek, stary wójt po 4, ten ostatni jedną w Głębcach), na nich wypasali swoje bydło rogate, a powyżej, na górach mieli bydło wałaskie czyli owce, barany i kozy, które tam pasli przez lato, a na zimę sprowadzali do wsi lub zostawiali w górach²³⁾.

Ponieważ pola orne stosunkowo najlepsze leżały nad samą Wisłą, a te zalewała często woda, wyższe zaś stoki były mało urodzajne i nie starczyło ich wkrótce dla rozmnażających się wiślan, ci przywiązywali coraz większą wagę do hodowli owiec, pięli się w góry, pokryte lasami, w których mogli paść owce bez ograniczenia, zakładali co-

raz nowe spółki sałasnicze względnie sałasze, z czasem zajęli wszystkie okoliczne góry, sięgając od Czantorii na północy po Baranią i granicę węgierską na południu. Sałasze mieli na Kamiennym dwa: Smrekowiec i Zielony, na Cienkowie, Kozińcach, Stożku Wielkim i Małym (sał. Skalnity), Soszowie Wielkim i Małym, na części Wielkiej Czantorii, czyli wszystkich górach otaczających dolinę rzeki Wisły.

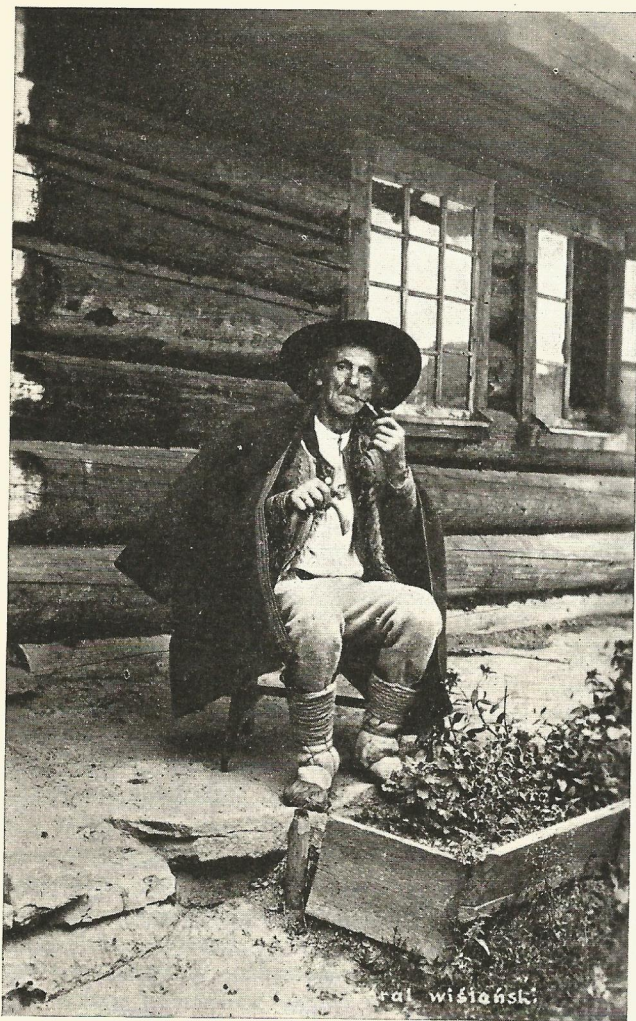
Łąki górali leżały zazwyczaj wśród lasu, na polanach utworzonych po wyrębaniu lasu, odgraniczane były usypanymi kopcami od łąk sąsiednich, a zakrzasami na drzewach w lesie. Łatwo je zatem było rozszerzyć kosztem lasu; górale wrąbывali się w las, przy czym oczywiście zakrzasy znikwały i tworzyli t. zw. przyrobiska, co książęcy urzędnicy lasowi przyjmowali zwykle do wiadomości i wymierzwszy obszar przyrobiska, wyznaczali od niego opłatę do dochodów księcia.

Zwłaszcza ci członkowie rodzin, którzy nie otrzymali gruntu, tylko tytułem spłaty pewną ilość owiec, starali się o nabycie łąk w górach, gdyż na dole nie było już miejsca. Wydierżawiali zatem lub kupowali od Komory łąki, stawiali na nich od razu przynajmniej szopy dla bydła lub nawet dla siebie, następnie budowali sobie na tych łąkach mieszkania, których potrzebowali koniecznie dla swych rodzin, nie mogąc ze znacznej odległości schodzić do mieszkań w dolinie, których zresztą zwykle nie mieli, bo je posiadał ten z rodziny, który otrzymał grunt od ojca, a ten się niechętnie dzielił nim z innymi, choćby nawet krewnymi. Tak kupił łąkę wałaską na Cienkowie, zwaną Chałupka w r. 1718 Andrzej Pilch. W tym samym roku, też na Cienkowie kupili od Komory łąki: Kubeczek i poprzedni posiadacz łąki Uplaz (której część potem posiadał Samiec); w sałaszu Skalnym nabyli górale Małą Łączkę i Podkobyłą. Nabywcy ich byli pierwszymi osadnikami gór Cienkowa i Stożka²⁴).

Jednak, czym dla początków zasiedlenia Wisły, jej dolnej części, był rok 1643, tym dla zasiedlenia gór wiślańskich i szczytów

beskidzkich był rok 1748. Wtedy bowiem wyszło rozporządzenie cesarskie, polecające sprzedawanie poddanym łąk w górach. Dotychczasowe osiedla w górach uważał rząd dóbr książęcych za nieprawne, ponieważ budujący nie mogli się wykazać jego pozwoleniem na stawianie mieszkania, ale je też zwykle przyjmowano do wiadomości, nakładając tylko na tych, którzy się pobudowali na łąkach, czynsz roboczy i kądzielny, tj. opłatę zamiast robocizny i przędzenia. Takich osiedli, które jeszcze w r. 1837 traktowano jako niedozwolone, było sporo²⁵). Na podstawie owego rozporządzenia, wydanego przez panującego dlatego, że przez wojny o Śląsk Habsburgowie nadszarpnęli swoje finanse i chcieli je odbić na poddanych, nadarzała się sposobność kupienia na własność dziedziczną łąk trzymanyh dotychczas w dzierżawie, uprawnienia mieszkań na nich wystawionych oraz legalnego zbudowania sobie na nich mieszkań, jeżeli ich przedtem posiadacze łąk nie mieli. Górale zgłaszali się też skwapliwie o kupno łąk, między nimi i tacy, którzy już mieli jedną łąkę, a nie mogli z niej wyżywić przez zimę wszystkiego swego bydła; prosili o sprzedanie im wskazanych kawałków ziemi albo na paszę dla bydła albo na wystawienie sobie mieszkania. Przykład jednej takiej prośby, napisanej przez jakiegoś wynajętego pisarza: „Wysoko Urodzony i Stateczny Rycerzu Miłościwy Panie Naczelnny Zarządco. W bieżącym roku 1767 kupiłem trochę wałaskiego statku, tak że przy przyszłym popisie wałaskim będę miał 15 starych owiec. Jestem jednak nowym wałachem i nie mam łąki na siano dla wyżywienia ich przez zimę, więc koniecznie jej potrzebuję. Znalazłem zaś w sałaszu Zielonym, gdzie się moje owce pasą z innymi, dwa miejsca, z których mogą być zrobione łąki bez szkody dla lasu i pastwiska sałasniczego. Wskazali mi je sałasznik i mieszanicy, na moją prośbę, ci widzą moją potrzebę i nie będą mieli nic przeciw temu.

Dlatego Wasz Miłościwy Wysoko Książęcy Urząd Ziemsko-Regencki uniżenie pro-



Góral wiślański przed swoją chałupą drewnianą „na węgiel“ zbudowaną

sze, aby się raczył zmiłować i polecił pole-
sncmu ustrońskiemu i wojewodzie bryńskie-
mu, aby przy przyszłym spisie wałaskiego
bydła zjechali na jedno lub drugie miejsce
w sąsazu Zielonym i wymierzili mi je na łą-
kę dla bydła wałaskiego, o ile możliwości osza-
cowali, następnie proszę uniżenie o łaskawe
sprzedanie mi tej łąki, a jeżeliby to było nie-
możliwym, odstąpili mi ją na mocy dekretu
w używanie na siano dla owiec. Mam nadzie-
ję, że zostaną miłostliwie wysłuchany i zosta-

ję w uniżonej weneracji. Uniżenie posłuszny
Jakub Sturcz, Nowy Watach z Wiśł.

W załatwieniu tych próśb urzędnicy
książęcy, rezydujący w Ustroniu, zjeżdżali
na miejsca wskazane przez petentów z woje-
wodą lub bez niego, wymierzali daną parce-
lę, oznaczali cenę kupna, wysokość czynszu
gruntowego, który miał być i po sprzedaży
płacony, wielkość i jakość wysady, podając
ilość owiec lub krów, od których miała być
uiszczana opłata, jako też, jeżeli petent chciał

sobie na łące wystawić mieszkanie, wysokość czynszu roboczego (zamiast robocizny) i kądzielnego (zamiast przedzenia), następnie referat podpisany przez urzędnika i wojewodę, jeżeli był przybrany do tej czynności, przedkładano zarządcy Komory. Ten niekiedy, na żądanie zapewne kupującego, wystawiał formalny „kup”, kontrakt kupna i sprzedaży, zaopatrzone jego podpisem i pieczęcią urzędową, albo go też nie wystawiał, tak że o transakcji dowiadujemy się tylko z referatu urzędników. Na kontrakcie umieszczano z reguły oświadczenie, że kupujący po zapłaceniu ceny kupna będzie mógł używać dowolnie kupionej realności i przekazywać ją swoim potomkom, — czyli zarząd dóbr książęcych oddawał mu ją w dziedziczne posiadanie, — oraz klauzulę poświadczającą zapłatę ceny kupna.

Bardzo wiele takich próśb górali i referatów urzędniczych pochodzi z lat 1759—1761. Gdy o jakąś łąkę ubiegało się kilku górali, sprzedawano ją na licytacji temu, który ofiarował najwyższą cenę.

Z tych referatów poznajemy pierwszych osadników gór otaczających dolinę Wisły, tych górali, którzy uwiesili swoje chaty na wierzchołkach ich lub na stokach poniżej szczytów.

Pierwsze osiedla na stokach beskidzkich powstały znowu na Wielkiej Łące, tej, która była początkiem osadnictwa we Wiśle, a obejmowała też stoki Kamiennego. W roku 1759 kupili część jej komornicy wiślańscy Socha i Kurzok, drugą połowę posiedli Kozokowie. Nabywcy postawili sobie na nich chałupy, o początkowych numerach: 4 a i 4 b. Tę łąkę posiadali właściwie od dawna Cieślarrowie: wówczas Błażej Cieślarski, wdowa po Jakubie i Jerzy. Ci protestowali przeciw sprzedaży, powoływali się na dokument z r. 1623, ale protest ich zbył urzędnik książęcy twierdzeniem, że nie wiadomo, o którą łąkę wtedy chodziło, o tę czy inną. Łąka ta należała do sąsazu Smrekowiec²⁷).

Część łąk kupionych zaorywali górale, zamieniali na pola orne i obsiewali, chcąc

mieć coś zboża dla siebie lub ziemniaków. Wtedy ograniczali ilość bydła²⁸) lub starali się o rozszerzenie pastwiska. Tak powstały na górach grunty chałupnicze, których w r. 1837 było 124, w rękach 156 osadników, ponieważ niektórzy mieli tylko połowę lub czwartą część gruntu.

Nie wszyscy jednak zdołali uzyskać kawałki ziemi na łąki lub na mieszkanie, którzy o to prosili i te łąki, o które prosili. Jednym przeszkodził w osiągnięciu celu konkurenci, bo o kupno łąki, zwłaszcza korzystnie położonej, zgłaszało się nieraz po kilku górali, innym nie dopisały fundusze na zapłacenie należności, sprzedaży łąk sprzeciwili się sąsiedzcy, jeżeli przez to miał być uszczuplony ich teren pastwiskowy²⁹), w wielu wypadkach zaważyły zapewne względy osobiste, przychylność lub niechęć urzędników, która niewątpliwie nie była bezinteresowna.

Urzędnikami książęcymi byli od wieku XVIII wyłącznie Niemcy, a wojewodowie wałascy, choć pochodzili z ludności miejscowej, odgrywali przy tych transakcjach rolę podrzędną, polegającą na aprobacie podpisem sprawozdań urzędniczych. Wisła zresztą miała tylko krótko swoich wojewodów, choć sąsazy miała więcej niż wszystkie inne wsie beskidzkie. W r. 1714 przychodzi jako wojewoda Kral, który jednak pochodził nie z Wisły, tylko z Ustronia, na początku wieku XIX Pilch, należący do rodziny wiślańskiej, który też miał niewielkie znaczenie w tych sprawach. Poza tymi funkcję wojewody wiślańskiego sprawowali brenniacy, jak Luboska (1750) i Madzia, którego nazwisko przychodzi bardzo często przy sprzedaży łąk, między podpisami w referatach urzędniczych.

Ustały też z czasem wielkie gromady³⁰), złożone z gospodarzy posiadających ziemię, w obecności których przedtem załatwiano wszystkie transakcje gruntami. Potem odbywały się tylko jeszcze czasem gromady wałaskie, podczas popisów wałaskich, czyli spisów bydła wałaskiego, ale i o tych wzmianki są bardzo rzadkie, bo wszystkie sprawy są-



Paweł Steller 1934

Drzeworyt „Wisła—Dziechcinka“

łasznicze załatwiali urzędnicy książęcy, a przybranie wojewody czy starszyny gminnej było formalnością. Funkcję wojewody spełniał niekiedy we Wiśle drugi wójt, t. zw. mały wójt, mianowany dla załatwiania pewnych drobnych spraw pasterkich i chałupniczych³¹).

O znaczeniu pasterstwa we Wiśle świadczy także symbol umieszczony na pieczęci gminnej obok daty: 1702, przedstawiający kosę³²).

Górale kupowali łąki nie tylko dlatego, że ich potrzebowali, ale też w tym celu, żeby się upewnić w posiadaniu tych zwłaszcza łąk, których już używali za wiedzą zarządu dóbr książęcych i za opłatą. Zdarzało się bowiem nieraz, że zarząd dóbr odbierał góralowi łąkę, którą ten sobie ciężką pracą wyrobił, oczyścił z pni, krzaków lub kamieni i używał legalnie przez długie lata, a oddawał ją komu innemu, najczęściej nowym osadnikom, od których pobierał czynsz wyższy. Tak

Jerzy Pilch w swej prośbie o sprzedanie mu łąki w Cienkowie pisze, że w r. 1759 zabrano mu dwie łąki celem odprzedania ich komornikom czyli nowym osadnikom³³).

Mimo to i przez kupno nie zabezpieczali sobie górale całkowicie posiadania łąk. Zarząd dóbr książęcych uważał łąki sprzedane i zapłacone oraz założone na nich grunta chałupnicze w dalszym ciągu za własność książęcą i w aktach regulacyjnych podawał je jako pańskie czyli książęce. Powtóre w kontraktach zastrzegał sobie zazwyczaj prawo odebrania sprzedanej łąki za zwrotem ceny kupna i odszkodowaniem za ewentualne melioracje, a to ostatnie według uznania sądu, co oczywiście czyniło je problematycznym.

Głównym powodem odbierania łąk sprzedanych był wzgląd na lasy.

Gospodarka leśna. Aż do XVIII wieku było gospodarstwo leśne zaniedbane. Lasy rosły bez żadnej opieki prywatnej czy publicznej, wycinano kawałki w razie po-

trzeby, na budowę domów, które nawet w miastach były prawie wyłącznie drewniane, na wyrób narzędzi gospodarczych (pługi drewniane), na opał dla miast, wsi i przedsiębiorstw, i te pozostawały już odtąd puste, jeżeli same nie zarosły na nowo, co nie szło zbyt prędko wobec tego, że na zręby pędzono zaraz bydło. Ale w XVIII wieku nastąpił w tym względzie inne zapatrywania. W roku 1756 wyszła austriacka ustawa lasowa, nakazująca zalesianie przynajmniej połowy wyciętego obszaru. Właściciele zaczęli się też więcej zajmować gospodarstwem leśnym. Księciu cieszyńskiemu Albrechtowi, który objął księstwo w r. 1766, zwrócono uwagę na potrzebę kultury leśnej. Ten sprowadził znawcę ze Saksonii, ustanowił osobny personel lasowy, po czym pojawiły się zarządzenia, ograniczające chłopom dotychczasową swobodę w korzystaniu z lasów³⁴).

Zarząd zabrał się najpierw do rugowania górali z łąk leżących wśród lasów, aby skomasować rewiry leśne i zamienić je w jeden nieprzerwany obszar lasów i zapobiec szkodom czynionym w drzewostanie przez bydło pasione na łąkach. Jednym ze sposobów usunięcia górala z łąki kupionej była zamiana. Proponowano mu zamiast dotychczasowej łąki inną poza terenem, który chciało zalesić. Taka zamiana nigdy nie była korzystna dla górala, choć urzędnicy starali się ją za taką przedstawić. Łąka, którą mu ofiarowano, należała zwykle do tych, o które się dotąd nikt nie ubiegał, bo albo leżała na miejscu niedogodnym, albo była kamienista, porośla krzakami lub pniami ściętych drzew³⁵). Dlatego górale tylko z konieczności, pod przymusem, godzili się na zamianę. Protokół spisany w tej sprawie w obecności kilku urzędników, przed którymi stawał góral analfabeta, nie rozumiejący ich języka, zawierał zwykle dobrowolne jego oświadczenie, że się zgadza na zamianę i jest z niej zadowolony. W rzeczywistości było inaczej, jak o tym świadczy protokół spisany z Michałem Cieślarem w r. 1800. Zapytany, czy wie o tym, o czym go powiadomiono przed 8

dniami, że wszystkie posiadłości i łąki wałaskie, leżące w górach lub w dobrach alodialnych, mają być wymienione. Niech powie, gdzie chce mieć odszkodowanie za łąkę zwaną Zadni groń w Kozinicach. Odpowiedź: Kupiliśmy raz tę łąkę i nie chcemy nią handlować. Tę samą odpowiedź dał, gdy mu urzędnik (Hau) oświadczył, że zwierzchność pozwala mu dawnej łąki używać dopóty, dopóki sobie nowej nie wyrobi i że zwróci mu kosztą przeniesienia budynków gospodarczych według uznania sądu, natomiast, jeżeli się będzie upierał przy swojej łące, to nie będzie mógł na niej paść bydła więcej niż ma w kontrakcie ani chrustu w lesie wycinać i będzie odpowiadał za wszystkie szkody zrobione w sąsiednim lesie, dlatego radzi się mu zgodzić się na zamianę. Cieślar odpowiedział, że jeżeli nie ma innej rady, to godzi się na polanę za Koziniec.

Oddaniu mu tej polany sprzeciwili się sąłasnicy z Koziniec. Mimo to Cieślarrowi zabrano i tę łąkę i jeszcze drugą, na zalesienie, a ofiarowano mu za nie dwie inne. Z jednej był zadowolony, lecz druga, zwana goleszowska, była całkiem kamienista, tak że z niej nie mógł zebrać żadnej trawy ani siana. Dlatego prosił o zlitowanie się nad nim starym człowiekiem i danie mu takiej łąki, z której by mógł mieć jakąś korzyść. W odpowiedzi poradzono mu, żeby opuścił góry i osiadł na innym miejscu, albo zażądał zapłaty za swoją łąkę według uznania sądownego. Ostatecznie zostawiono mu tę pierwszą dawną łąkę, gdy się zobowiązał, że nie będzie na niej paść ani owiec, ani kóz, tylko krowy³⁶).

Stosunki społeczne i gospodarcze. Pierwsi osadnicy byli to, jak wiemy z poprzedniego, robotnicy leśni. Ponieważ robociznę tę pełnili stale, musieli sobie w lesie, w którym robili gonty, wybudować jakieś mieszkanie. Żywności dostarczało im bydło, hodowlę którego na wielką skalę wprowadzili zapewne pasterze przybysze ze wschodu, Wałach, Pezda, Pilch, Kajzar i może inni, o obcych nazwiskach, którzy



Pasterz owiec w Beskidach z trombitą. (Dwie takie trombity są w muzeum cieszyńskim.)

w poszukiwaniu pastwisk dotarli do tych miejsc. Terenem pastwiskowym były łąki powstałe wśród lasu po ścięciu drzew na gonty.

Las był książeccy, łąki też. Od nich płacili osadnicy księciu czynsz, a od bydła pasionego w sałaszach dawali na rzecz dworu książeccy opłatę w naturze, mianowicie z każdego sałaszu składano na ręce wojewody, który miał nadzór nad sałaszami, po jednym kocu zwanym gunią, beczułce bryndzy do kuchni książeccy, pewnej ilości sera i po 2 owce. Wojewoda oddawał tę daninę na dwór książeccy. Z bydła pasionego pod górami oddawali właściciele tegoż na dwór księcia co trzydziestą sztukę lub zamiast tego opłatę w pieniądzech, licząc każdą krowę po 4 tal.

Osadnicy w liczbie 30, którzy kupili od księcia kawałki ziemi, płacili od nich odtąd stałe czynsz gruntowy. Część tych gruntów zamienili na pola orne, ale było ich tak mało, że na zagrodników wiślańskich, tj. posiadaczy większych gruntów, nie nałożono dani-

ny zbożowej, którą płaciły inne wsie, rolnicze.

Wszak po upływie 200 lat od czasu powstania Wisły było tam tylko 21 gruntów zagrodniczych, czyli większych, a 146 gruntów małych, czyli bardzo małych. Grunta te były podzielone tak, że mniej niż połowa gospodarzy (44 proc.) posiadało obszar ziemi od 2 do 10 morgów (z przewagą tych, którzy mieli niewiele więcej ponad 2 morgi), tych zaś, którzy mieli mniej niż 2 morgi, a najwyżej 2, było 20 proc., 10 do 20 morgów ponad 20 proc., natomiast takich gospodarzy, którzy mieli więcej niż 20 mg, było zaledwie 1.8 proc. 20 proc. było takich, którzy gospodarowali wspólnie na jednym gruncie³⁷⁾

Gospodarstwo rolne nie miało w Wiśle, na gruntach mało urodzajnych, nigdy większego znaczenia, nim wyłącznie zajmowało się przed stu laty 108 gospodarzy, podczas gdy gospodarstwem sałaszniczym trudniło się i z niego żyło 354 górali, którzy mieli

udziały w ówczesnych kilkunastu spółkach sałasznicych (najwięcej na Koziońcach z Głębcami (8), najmniej na Wielkim Soszowie (2).

Daleko większą wagę przywiązywano do hodowli bydła, trzymanego tak przy domach i polach, głównie krów, trochę koni, czasem wołów, jak i w sałaszach: owiec, baranów i kóz, niż do uprawy roli. W XVII wieku mieli wiślanie w sałaszach blisko 2.000 owiec, później powiększyli jeszcze liczbę owiec, a nadto zaczęli paść obok nich w sałaszach także krowy. Przy popisie wałaskim w r. 1780 naliczono w sałaszach wiślańskich 6568 owiec i 813 sztuk bydła rogatego³⁸). Z pewnością było jednak więcej, bo górale ze względu na opłatę podawali mniejszą ilość niż rzeczywiście wypasali. Przy popisie w 16 lat później ustalono dlatego mniejszą ilość bydła rogatego, pasionego na pastwiskach leśnych, mianowicie 613 i opłatę od niego spauszłowano, tak że odtąd gmina miała płacić rocznie z tego tytułu 119 fl 30 gr, bez względu na ilość pasionych w sałaszach krów i cieląt.

Oprócz czynszu gruntowego ciążyły na osadnikach wiślańskich jeszcze inne powinności na rzecz księcia: obowiązek robienia gontów na rzecz dworu książęcego, od którego się zaczęło osadnictwo we Wiśle, pozostał w dalszym ciągu: starzy osadnicy po 30 kóp, nowi osadnicy po 15 kóp, z wyjątkiem czterech osadników z Jawornika, którzy zamiast robocizny płacili czynsz i z wyjątkiem gajowych (w liczbie 6), którzy pilnowali lasów i oddawali na zamek po 2 jarząbki w roku oraz po 1 kunie i wreszcie z wyjątkiem młynarza, który był obowiązany rznąć bezpłatnie na pile drzewo książęce, dowieszone przez chłopów według pańskiego rozkazu. To były powinności indywidualne, ciężące na góralach wiślańskich. Cała gmina zaś odpowiadała za dostarczenie na zamek do suszenia 30 kóp pstrągów, a w lecie w każdy piątek mendla świeżych pstrągów do kuchni książęcej³⁹).

Komornicy, tj. ci, którzy nie posiadali ani własnych domów ani pól ani łąk, byli zwolnieni pierwotnie od robocizny i opłat. Ci płacili tylko od bydła, jeżeli je mieli. Od robienia gontów był wolny tylko jeden osadnik, który łamał kamienie we Wiśle dla młynów książęcych. Te rozwozili po wsiach wójtowie. Robienie gontów pozostało zatem w dalszym ciągu główną powinnością wiślańskich gospodarzy.

W następnych latach nałożono na Wiślan nowe powinności na rzecz księcia: obowiązek oddawania na zamek po 1 kurze i 15 jaj. Dawne powinności: robienie gontów, przedzenie i dostawa pstrągów, pozostały nadal⁴⁰).

Urbarz, w którym te nowe powinności wiślanom podyktowano (jak i innym wsiom kameralnym), nosi datę: 1647, czyli miałby być sporządzony jeszcze za ostatniej księżny piastowskiej. W nim zawarty jest także dokładny spis sałaszy z podaniem ilości owiec w nich pasionych, spis bydła pasionego w górach i przy polach, oraz ilość łąk używanych przez górali. Ten spis jest niemiecki, czyli po raz pierwszy pojawia się w aktach urzędowych, odnoszących się do ludności wiejskiej, język niemiecki⁴¹). Z tego można wnosić, że powstał on już po śmierci księżny Elżbiety Lukrecji, został sporządzony przez urzędników habsburskich, którzy wprowadzali w urzędowanie systematycznie język niemiecki. Data tego urbarza jest niewątpliwie nieprawdziwa. Dano ją dlatego, żeby przy kwestionowaniu nowej powinności można było wskazać, że ją nałożyła jeszcze księżna, że ona nie jest zatem żadnym nowym ciężarem.

W ten sposób postąpiono przy nałożeniu na chłopów dalszych nowych dotkliwych ciężarów: robocizny na polach książęcych, podatków cesarskich i t. zw. furmańskiego. Robocizna była tylko piesza, konnej z wozem, jak to było we wsiach rolniczych, nie można było wymagać od wiślan, bo mając mało pól ornych, trzymali też bardzo mało koni. Według spisu z r. 1779, w którym kontrakty ku-

pną gruntów zostały zatwierdzone przez rząd krajowy, mieli wiślanie wtedy ogółem 60 koni, ale wozów całych tylko 14, po pół wozu miało 9 górali, a w tym dwa były bez okucia, czyli bosc, pługów na całą wieś tylko 29. Tyle im wystarczyło na obrobienie ich niewielkich pól. Pracować mieli starzy osadnicy 3 dni w tygodniu, nowi dwa dni we dworze książęcym, przy pile i w żniwa na polach książęcych na folwarku w Górkach, bo we Wiśle folwarku nie było.

Podatków dotychczas nie płacili wiślanie, bo ziemia, której używali, za którą nawet zapłacili, nie należała do nich, nie była ich własnością, tylko księcia. Teraz sporządzono oszacowanie gruntów, będących w ich posiadaniu i nałożono na nie podatek według ich wartości⁴²). Zarząd dóbr książęcych zwałił na poddanych podatki państwowe, które powinien był sam płacić i ściągał je przy pomocy sekwestru pól polnych⁴³).

Oplata, zwana furmańskie (Fuhrgeldt), była w Wiśle przeznaczona prawdopodobnie na pokrycie kosztów przywozu soli z Wieliczki. Składały ją wszystkie wsie w wysokości odpowiadającej ilości mieszkańców.

Te nowe powinności, które spadły na wiślan, podane są w urbarzu, który na okładce nosi datę: 1643, a wewnątrz na pierwszej kartce napis: „A. 1646 im Oktober geschriben”. Obie daty są fałszywe, wstawiono je w tym samym celu, aby nowym ciężarom nadać pozór, że pochodzą one jeszcze z czasów piastowskich. Jeden z dopisków pochodzi nawet z r. 1689, to znaczy, że w tym mniej więcej czasie, a więc w 36 lat po wymarcu Piastów, został ten spis zestawiony⁴⁴).

Urbarze przechowywał zarząd dóbr, chłopci nie mieli do nich wglądu, dlatego, gdy chałupnicy twierdzili wobec komisji regulacyjnej, że w dawnym urbarzu powinności ich były mniejsze, „ani oni, ani cała gmina nie była w stanie udowodnić, że taki urbarz istnieje”⁴⁵).

Powinności wiślan przed stu laty⁴⁶): Było wtedy 24 gruntów zagrodniczych w rękach 34 górali, których posiadacze, z wy-

jątkiem 2 wolnych zagrodników oprócz czynszów z pól i łąk, byli obowiązani pracować na folwarku książęcym w Goleszowie, potem w Górkach w żniwa i przy koszeniu w ciągu jednego do dwóch tygodni, spaliali na wiosnę drzewo z gór, czyścili rowy, robili gonty lub zamiast 30 kóp gontów obowiązkowych płacili po 3 fl, dawali na zamek kury i jaja lub same jaja, licząc po 6 jaj za kurę, przędli z pańskiego materiału po 1 sztuce przędzy lub płacili zamiast tego po 12 gr za 1 sztukę, ścinali drzewo i odwozili do piły książęcej. Ten obowiązek nie ciążył tylko na tych, którzy zwozili kamienie młyńskie z Wiśły lub przywozili do Wiśły piwo z browaru ustrońskiego i przynosili ryby na zamek.

Chałupnicy byli obowiązani pracować na pańskim półtora dnia, komornicy w 1 dniu w tygodniu w żniwa i przy koszeniu, ustawić kloce na piłę, odnosić deski z piły, komornicy przez 13 dni w roku lub płacić t. zw. grzywę, przy czym robocizna roczna liczyła się po 1 fl 30 gr i przędli na rzecz księcia.

Obowiązek dostarczania pstrągów, ciężący dawniej na gminie, został z niej zdjęty, a nałożony na gajowych, tylko jeden z zagrodników odstawał je do Cieszyna. Pozostał natomiast obowiązek dostarczania na zamek po 2 jarzabki w roku, które wraz z odawanymi przez gajowych — oprócz kun — odstawiali chłopci na zamek, a jeżeli ich tam nie potrzebowano, do Wiednia, na dwór książęcy⁴⁷). Od robocizny był wolny wójt, gdy stał przy robotach i gajowi.

Te wszystkie czynności pełnili wiślanie oczywiście bezpłatnie z tytułu tego, że posiadali grunta, łąki lub mieszkania. Od Komory dostawali tylko w czasie żniw 2 razy dziennie jedzenie, a po skończeniu ich 3 wiadra piwa, lub zamiast piwa równoważnik w wódce.

Wyszynk trunków książęcych był we Wiśle od samego początku istnienia wsi. Między długami, które pozostały po Tomku Cieslarze, jest należytość za gorzałkę i za piwo wzięte z browaru ustrońskiego. Habsburgo-

wie, zajmąwszy Księstwo Cieszyńskie, założyli zaraz na zamku browar i utrzymali go pomimo protestu ze strony mieszczan, którzy kupili kiedyś od książąt wyłączne prawo dostarczania piwa okolicznym wsiom i miastu. Drugi browar książęcy powstał w Kozakowicach, przeniesiony wkrótce do Ustronia, w pobliże nowych wsi beskidzkich. Należność za piwo figuruje w spisie długów Stan-ka Niemca (które spłacił Laszek, ożeniony z wdową i dzięki temu przyszedł do posiadania gruntu), za gorzałkę wśród długów Czy-ża i innych⁴⁸).

Gorzelnie były przy folwarkach książęcych. Przy gorzelnii cieszyńskiej obowiązani byli wiślanie w dwie osoby kolejno przez cały rok pracować w dzień i noc.

Karczma książęca we Wiśle wspomniana jest na początku XVIII wieku, ale istniała już wcześniej. Wódkę sprzedawał z początku wójt, a potem dzierżawca karczmy, który był obowiązany sprzedawać wyłącznie książęce trunki, za co dostał wynagrodzenie w kawałku pola⁴⁹).

Na podstawie osobnego zezwolenia książęcego z r. 1794 założyła gmina ewangelicka gospodę, w której wolno było sprzedawać znowu wyłącznie trunki książęce. Wtedy obniżono czynsz dzierżawcy z tamtej karczmy i nałożono go także gospodzie gminnej. Przeciw temu wniosła gmina energiczny protest, podpisany przez wójta i przysiężnych: „Dom ten wystawiony jest — piszą tam — najwięcej dlatego, żeby w nim była gospoda dla dzieci przychodzących do szkoły z daleka, zwłaszcza w zimie, — do tego wzywał nas też komisarz szkolny, — w nim zaś zaprzestano szynkowania tylko na żądanie zwierzchności, za co spodziewaliśmy się od niej wynagrodzenia, tymczasem ta żąda od nas 10 fl od szynkowania swego trunku, choć od gruntu, na którym stoi gospoda, płacimy już wszelkie podatki i drzewo musieliśmy kupić w pełnej cenie; wskutek tego nie można być spełnić celu, dla którego dom jest wystawiony, gdyż szynkarz starałby się najwięcej o szynkowanie i o swoich pijaków, a nie

o dzieci, i na końcu jednak zostałyby zebra-kiem, jak niektórzy szynkarze wiślańscy. Bu-jak (drugi gospodzki) płaci wprawdzie podatki od szynku, lecz od innych opłat jest uwolniony, a grunt nasz, uszczuplony już przez dom modlitwy i szkołę, musi pełnić wszystkie powinności. Zatem oświadczamy, że od szynkowania odstępujemy.”⁵¹) Pogrożki tej jednak prawdopodobnie nie spełnili.

W r. 1837 było we Wiśle kilka karczem, założonych przez ustroniańskiego poddzierżawcę wyszynku wódki. Jedna z nich, nowozbudowana, była na lewym brzegu Wisły, na wschodnim stoku góry Krzywy (naprzeciw Bukowej). Do niej należało 6 morgów pola po obu stronach rzeki i prawo paszenia 6 krów na Kamieńcu.

Dzierżawcy przestrzegali ściśle nakazu „sprzedawania książęcych piwa i wódki w należytej ilości”, choć prawdopodobnie nie wszyscy mogli się pochłubić takim rezultatem, jak dzierżawca gospody gminnej, który w roku jej założenia wyszynkował 53 wiader, 49 kwart wódki i pół trzecia wiadra piwa, za które wpłacił do dochodów książęcych 135 fl, a gminie tytułem czynszu 80 fl⁵²).

Zarząd dóbr książęcych nie zadowolił się jednak tym zyskiem i nałożył na Wisłę, jak i na wszystkie inne gminy kameralne, kontyngent wódki, którą poddani powinni byli wypić, a jeżeli jej wypić nie mogli, bo im dawano te resztki, których w gospodach normalnie wyszynkować nie zdołano, to przynajmniej zapłacić za nią. Kontyngent Wisły wynosił 1 wiadro, 9 garncy i kwarta wódki, za które należało zapłacić 27 fl 18 gr⁵³).

Opis gospodarki rolnej w Wiśle sprzed stu lat daje nam w opisie urbarialnym urzędnik kameralny, a więc w tym wypadku bezstronny świadek: „Na gruncie przeważnie piaszczystym, w części kamienistym, tylko tu i ówdzie gliniastym, uprawiają wiślanie trochę żyta jarego, więcej owsa, ziemniaków, kapusty, miejscami koniczynę, bardzo mało kaszy. Na dobrze wioną znowożonym polu sadzą zwykle ziemniaki, a tylko na najlepszych kawałkach ziemi także kapustę, w na-

stępnym roku nawożą to pole powtórnie i sieją na to żyto. W trzecim, a niekiedy także jeszcze w czwartym roku sieją tam owies. Potem leży pole ugiorem przez 4, a nawet w gorszych miejscach przez 10 lat, po czym zasiewa się na nim bez nawożenia dwa lata z rzędu owies, po zebraniu zaś owsa znowu leży pole przez kilka lat odłogiem.

Głównym ich pożywieniem są produkty hodowli bydła, przede wszystkim bryndza owczana, pewną korzyść mają także ze ściniania drzew na rzecz księcia. Skądinąd nie mają żadnych zarobków, gdyż oprócz 7 młynów i 2 wałkowni nie ma w najbliższej okolicy żadnych przedsiębiorstw przemysłowych ani handlowych, sprzedają tylko trochę masła i sera, których jednak w dalsze strony wywozić nie mogą, ponieważ drogę przez Wisłę do Skoczowa się dopiero buduje. „Rzemieślników nie potrzebują, bo sobie sami robią kierpce i ubranie (gunie), a tylko kapelusze kupują na jarmarkach skoczowskich, cieszyńskich lub gdzie indziej.”

Niektórzy wiślanie trudnili się bartnictwem, które przy tyłu łąkach naokoło Wisły leżących było ułatwione. Jeden z nich (Kędzior) miał w XVII w. 36 uli pszczelnych, które ceniono po 1 tal. za sztukę⁵⁴). Opis urbarialny z r. 1839 już o nim nie wspomina. Prawdopodobnie upadło wskutek zaboru i zalesienia łąk.

W XVIII wieku, zwłaszcza w 2. jego połowie zaczęli habsburscy książęta cieszyńscy usuwać systematycznie górali z gór, przeznaczając coraz nowe kawałki ich gruntów, łąk i pastwisk na zalesienie, ograniczając ich teren pastwiskowy, a tym samym i hodowlę bydła, oszczędzanie lasów zaś posunął tak daleko, że góralom nie pozwalał brać bezpłatnie drzewa na potrzeby domowe, tylko kazał za nie płacić.

Z polecenia ks. Albrechta sasko-cieszyńskiego nałożono opłatę za drzewo nawet na komorników, pozwalając im, ponieważ ci na opłatę pieniężną rzadko mogli się zdobyć, odrobić ją robocizną na polach folwarcznych w ciągu roku przez półtora dnia w ty-

godniu. „Mamy zaufanie do Was — pisze wtedy książę do swego zarządu dóbr — że tę opłatę wprowadzicie z należytą ostrożnością przez wciągnięcie jej do urbarzy, żeby wyglądała jak dawno ustalona powinność, bez wywoływania najmniejszego oporu” (1769)⁵⁵).

Książę nakazał ostrożność przy wprowadzaniu nowej opłaty na tych najuboższych, którzy nie tylko gruntów, ale nawet własnych domów nie mieli, bo wtedy górale, zagrożeni odebraniem im podstawy bytu, którą stanowiło pasterstwo i w ogóle hodowla bydła, zaczęli stawiać opór tej akcji.

Ignorowali zakazy Komory, paśli na tych miejscach, co dawniej, brali drzewo z tych terenów, z których je przedtem pobierali i przeciwstawiali się nawet czynnie sadzeniu lasu na terenie pastwiskowym. Za to spotykały ich surowe kary.

Istnieje osobna księga, w której są zapisane przewinienia leśne chłopów i kary na nich za to nałożone. Przytoczę z niej parę przykładów, aby nam dały pogląd na różnicę w zapatrywaniach na tę sprawę między zarządem dóbr książęcych, dążącym do powiększenia obszaru leśnego bez względu na żywotne interesy górali i na postępowanie urzędników książęcych, wykonujących sądownictwo patrymonialne nad chłopami a góralami: Dwaj Czyżowie i Szalbut zostali oskarżeni o wypaszenie zagajnika w Dziechcinie. Na przesłuchaniu, które się odbyło na zamku cieszyńskim, tłumaczyli się, że paśli na swoim, a leśniczy zasadził jodły na ich pastwisku; zakazu nie mogli usłuchać, bo nie mieli gdzie paść. Zostali ukarani 8-dniowym aresztem (1795). Innym razem Biłkę i Sochę, którym zarzucono też wypaszenie sadzonek leśnych, skazał urzędnik na 20 kijów dla każdego, „ponieważ wiślanie, nie zważając na wielokrotne zarządzenia starosty okręgowego, wbrew najwyższym postanowieniom, obstają przy niszczeniu lasów i przez nieustanne paszenie wyrządzają szkody, co może grozić zupełnym ich wyniszczeniem, dlatego należy

ich traktować jak politycznych zbrodniarzy i ukarać przykładnie dla odstraszenia innych”.

Podzorskiemu, który sobie wystawił chałupę na kupionej łące wałaskiej w sąsiedztwie Soszowie, nakazano tę chałupę usunąć; gdy nie posłuchał, podyktowano mu dwudniowy areszt, „gdyż ta łąka została kupiona na pastwisko dla owiec, a nie na osiedle, co byłoby ze szkodą dla pastwiska sąsiedniego” i choć się uniewinnił, że się nie miał gdzie podziąć, ani znaleźć żadnego pomieszczenia, nakazano mu w ciągu 14 dni chałupę rozebrać, bo inaczej zostanie przemocą zburzona (1787).

Innym razem ukarano trzech wiślan za spalenie drzew na węgiel drzewny. Jeden z nich (Fizek), jako oporny poddany i „polityczny zbrodniarz” musiał zapłacić odszkodowanie i odbyć 14-dniowy areszt w kajdanach (1787)⁵⁶). Takie kary były na porządku dziennym.

Opór górali przeciw zarządzeniom lasowym i powinnościom poddańczym łamano surowymi represjami i egzekucjami wojskowymi. Wtedy Wiśla, razem z wszystkimi wsiami beskidzkimi, których zarządzenia książęce jednakowo dotyczyły, wystąpiły ze skargą na urzędników książęcych przed władzami politycznymi, zwróciły się z prośbą o ochronę ich praw najpierw do starosty okręgowego. Tam nie osiągnęły nic. Przeciwnie, starosta, który był opłacany przez księcia i z Komory otrzymywał pensję⁵⁷), nie tylko nie stanął w obronie obywateli, ale wykazał najwięcej gorliwości w ściganiu opornych i karaniu ich, był bowiem zdania, że „takich wielkich zbrodniarzy należy pokroić gwałtownymi środkami”, za co dostał pochwałę od swoich przełożonych⁵⁸).

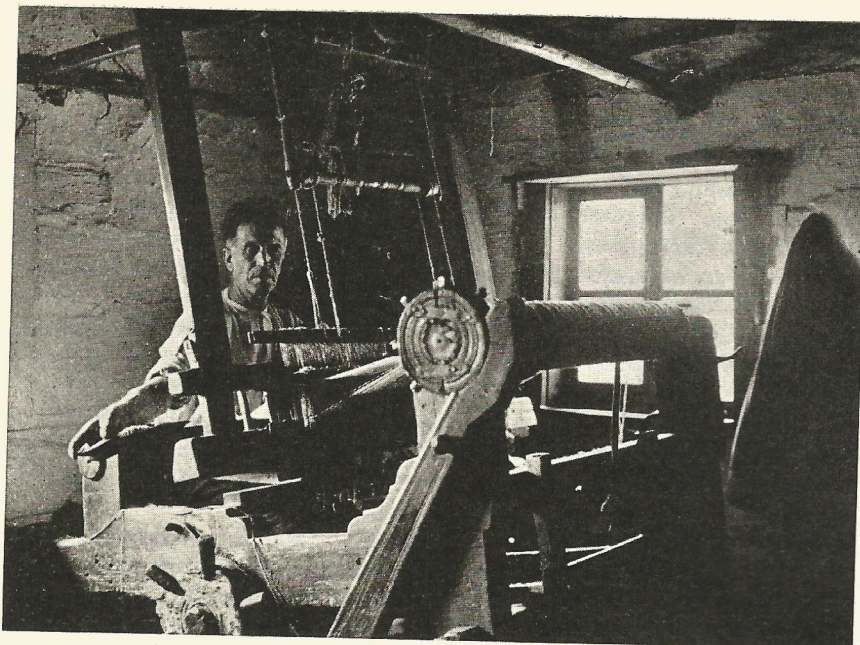
Spór o pastwiska między góralami, usiłującymi utrzymać dawny stan posiadania, a zarządem dóbr książęcych, dążącym do powiększenia terenu leśnego i usunięcia zupełnego serwitutów leśnych, ciągnie się z przerwami prawie przez cały wiek XVIII i pierwszą połowę XIX. Prowadzą go wszystkie

gminy beskidzkie, bo wszystkie były w tej sprawie interesowane. Górale, nie mogąc nic osiągnąć u władz miejscowych, zwracają się do wyższych i najwyższych przez pisma, sporządzone przez najetych pisarzy, i deputacje do Wiednia. Wśród tych gmin zarząd dóbr za „najbardziej oporną i niszczycielską” uważał Wiślę, dla której jako osady pasterskiej utrzymanie w całej rozciągłości dawnego terenu pastwiskowego było kwestią żywotną. Do złagodzenia oporu nakłonił wiślan dopiero pastor miejscowy (Bystroń), radząc im „ufać w sprawiedliwość i troskliwość cesarską”, na czym wyszli jak najgorzej. Panujący członek dynastii rządzącej Księstwem bronił raczej interesów i dochodów księcia niż poddanych.

Układem z r. 1800, zatwierdzonym przez cesarza, narzuconym góralom i wprowadzonym za pomocą wojska, zabrano najpierw góralom dziesiątą część terenu pastwiskowego o obszarze przeszło czterech tysięcy morgów, pozwalając im natomiast na pozostawionym terenie paść dowolną ilość bydła i zapewniając góralom uroczyste nieograniczone używanie pozostałych pastwisk.

Ugody tej nie dotrzymał zarząd dóbr książęcych, który w dalszym ciągu ograniczał góralom ilość i jakość bydła pasionego w górach, zwalczając przede wszystkim hodowlę kóz, jako najbardziej szkodzących młodemu drzewostanowi. Przy uwłaszczeniu włościan zabrano znowu góralom pewną część terenu pastwiskowego, pozostawiając im resztę na własność. W dążeniu jednak do wyparcia zupełnego górali z gór popierali urzędnicy Komory podział sąsady między udziałowców spółek sąsadzniczych, bo z rozdzielonymi łatwiej się było układać o sprzedaż udziałów, wreszcie w r. 1853 wykupili od górali serwitut leśny, przy czym wykupno odbyło się znowu z korzyścią dla księcia, ze szkodą i krzywdą górali jako słabszych kontrahentów⁵⁹).

Wskutek zniesienia serwitutów hodowla owiec we Wiśle zniknęła prawie zupełnie, do dzisiaj utrzymują się jeszcze tylko jej resztki,



Góral przy
warsztacie
tkackim

wiślanie musieli się ograniczyć do gospodarki rolnej, a że ta nie dostarczała im ani pod dostatkiem żywności, ani tym mniej gotówki potrzebnej na podatki, zakup odzieży i sprzętów gospodarskich, które dotąd wyrabiali na miejscu, do chat góralskich zajrzała nędza, przed którą chroniąc się opuszczali swoje siedziby i emigrowali na stałe lub tylko na pewien czas, dla zarobku.

Dla urzędników austriackich i kameralnych, wyłącznie niemieckich i germanizujących, los ludności polskiej Wisły był obojętny.

Rząd polski zajął się tą sprawą⁶⁰), wysygnował jeden milion zł na melioracje pastwisk i przywrócenie racjonalnej hodowli bydła, dalej rozbudował wieś, zamieniając ją na letnisko, czyli dostarczył w ten sposób zarobku ludności i popiera wszelkimi sposobami podniesienie się gospodarcze wsi⁶¹). Nie można jednak powiedzieć, żeby wiślanie okazywali zadowolenie z tego, co się dla nich robi.

Sprawy religijne. Dzisiejsi wiślanie są w ogromnej większości ewangelika-

mi. Przyczyna tego stanu rzeczy była podana poprzednio. Przed stu laty było między nimi — według relacji urzędnika kameralnego — na 3770 głów, tylko 6 rodzin katolickich⁶²). Pierwszy kościół drewniany zbudowali „heretycy” w r. 1644⁶³), zamieniony później na katolicki. Proboszcza katolickiego Wisła nie miała nigdy. Przy kościele był w XVIII w. misjonarz, dla którego w roku 1739 wystawiono mieszkanie murowane z materiału dostarczonego przez zarząd dóbr książęcych. Ale i tego nie mogli nieliczni katolicy utrzymać. Ks. Albrecht sasko-cieszyński pozwolił, „w macierzyńskiej trosce o poprawę stanu duszpasterstwa”, kościołom filialnym, zbudowanym z drzewa, dawać bezpłatnie drzewo na budowę i naprawę, ale utrzymania dla „kapelana” nie zapewnił (1774). Kościół ten pozostał filią, najpierw parafii goleszowskiej, potem ustrońskiej⁶⁴). Obok niego powstały pierwsze osiedla wiślańskie.

Na wystawienie nowego kościoła otrzymali ewangelicy wiślańscy pozwolenie od rządu krajowego w r. 1782. Grunt pod ko-

ściół, mieszkanie pastora i szkołę kupiła gmina od półzagrodnika Cieślara Jana, o obszarze 7 mg. Składał się z ogródka, pola, łąki i kawałka ziemi, porośniętego krzakami. Na nim wystawili ewangelicy zaraz kościół drewniany, który w latach 1833-1838 zastąpiono „pięknym”, murowanym. Murowane mieszkanie dla pastora wystawiono na mocy zezwolenia z r. 1805. Przy kościele po-

wstała szkoła dla dzieci ewangelickich, również murowana, zbudowana w r. 1824. Osobny nauczyciel uczył dzieci w Malince.

Comentarz ewangelicki powstał na gruncie Pilcha na stoku gronika kopydłańskiego, katolicki zaś był przy kościele. Na nim mogli także ewangelicy chować swoich zmarłych.

PRZYPISY

¹⁾ Toporek znalazł i oddał do muzeum Jan Wantuła z Ustronia. — Opisany jest w „Zaraniu Śląskim“, r. XII (1936), str. 72.

²⁾ O ich pochodzeniu z Ochab wie obecny właściciel Grodzca dr Habicht.

³⁾ Andrys z nazwiskiem Mazur zaprowadził jako pisarz książyce Księgi gruntowe wsi kameralnych, na których jest umieszczone jego nazwisko i wciągał do nich uchwały wielkich gromad.

⁴⁾ Registry transakcyj gruntowych pt. Registra gruntowni a 1500 — najstarsze zapiski dotyczące zmian stanu posiadania w posiadłościach b. Komory ciesz. (archiwum zamkowe plik 1). Data 1615 jest wprawdzie przekreślona, ale to zrobił piszący w rozmachu przy kreśleniu daty dnia, aby ją poprawić, zamiast: we wtorek po św. Andrzeju, napisał w niedzielę po św. Mikołaszku.

⁵⁾ Registra Wiszlańskie Gruntowni. Prowadził Andrzej Masur, pisarz książyce (archiwum zamkowe), str. 1—152, z kilkoma kartami luźnymi na przedzie i w środku. Pierwotna nazwa na oznaczenie rzemiosła ciesielskiego brzmiała widocznie „cieślař“ (jak bednarz, piekarz i i.), która występuje też w rodzaju żeńskim: cieślarka. Czeska nazwa na oznaczenie cieśli: tesař, nie występuje w żadnym akcie, ani czeskim ani niemieckim. Gdy pisarz niemiecki chciał oddać właściwe brzmienie nazwiska Cieślara, przychodzącego zazwyczaj w aktach w brzmieniu: Tieslar, to pisał: Czeslar lub Cziastlar (Anmeldungen dann einige Verhandlungen betreffend die Ablösung der Nutzungsrechte der Weideberechtigten auf den Sallaschen, dotyczącym Małego Soszowa).

Zajęcie ciesielskie Cieślarów przechodziło z pokolenia na pokolenie.

Co do nazwy sałaszu należy zaznaczyć, że w tysiącach akt urzędowych, czeskich czy niemieckich, przychodzi wyłącznie nazwa: sałas, a nie szałas. Ta nazwa jest także w ustach ludności beskidzkiej.

Tę transakcję zgłosił Sciskała obowiązkowo przy wielkiej gromadzie w Cisownicy w roku 1623, tak że Cisownica, która należała do najstarszych wsi w Księstwie Ciesz., odegrała pewną rolę w powstaniu wsi Wisły. Następnie zgłosił ten „kup“ jeszcze raz Cieślara przy wielkiej gromadzie w „Wisłach“ (1644).

Sciskała oświadczył przy wielkiej gromadzie przed starostą cieszyńskim Zaiczkiem z Hostialkowic, że sprzedał młyn i piłę, w późniejszym jednak akcie zaznaczono, że piła należała do księcia.

⁶⁾ Są to zapewne dzisiejsze potoki Parteczniak i Gościcjów, dopływy Wisły z lewego brzegu.

⁷⁾ Od nich ta część Wisły nazywa się: Pin'kasowie. Opis urbarialny pt. Abgraenzung, Beschreibung und Regulirung z r. 1837; w nim są opisane szczegółowo wszystkie realności w aktach regulacyjnych i załącznikach. Akta reg. 1, 2, 3, 4 i nast.

⁸⁾ Lach wymieniony jest przy likwidacji długów Tomka Cieślara (Registra, str. 5).

⁹⁾ Urbarz ten ma datę: 1621, lecz zestawiony został później. Wisła przychodzi na karcie 118 i 119.

¹⁰⁾ Nazwiska posiadaczy gruntów według rejestrów gruntowych brzmiały: pięciu Cieślarów, z nich jeden Tomek, o którym była mowa poprzednio, miał dwa grunty, jeden przy kościele czyli w ówczesnym centrum Wisły, drugi w Jaworniku; drugi Cieślara nabył w r. 1644 grunt od po-

przedniego posiadacza Magusza (nazwanego także Margyszem lub Marguszem), który zatem należał do najstarszych osadników, 2 Niemców, Wałach, 2 Polaków, 2 Bujoków, 2 Pilchów, 2 Wróblów, Raszka, Spólnik (od którego kupił grunt Podżorski w r. 1714), Buchta, Kukuczka, Laszek (syn Lacha), Czyż, Goczół, Dudlawy, Czudek, Kędzior (który także posiadał 2 grunty), Pezda, Mrózek i 2 Kuligów.

¹¹⁾ Urbarz z datą: 1647.

¹²⁾ Urbarz z r. 1621.

¹³⁾ Urbarz noszący datę: 1647, w którym przychodzi znowu nazwa wsi w liczbie mnogiej: Wysły.

¹⁴⁾ Reg. 59-62 i 2/109.

¹⁵⁾ Dudlawą nazywano kiepską, z pniami łąkę (Strafenprotocoll, k. 96, 121, 126). Pilch według słownika Lindego to zwierz większy od łasicy — nazwa czeska.

¹⁶⁾ Reg. 115.

¹⁷⁾ Cancellaria Elisabethe Lucretiae (muzeum ciesz.), pisma z r. 24 II 1650, 16 VII 1654 i 2 X 1659. Kartki, w których była notatka o uciekaniu chłopów do Moraw, są wyrwane, co nastąpiło po wojnie.

¹⁸⁾ Byli to: Fójcik, Jan Marków, Michał Martinków, Białoń, Raszka, Szturcz, Layczok, Kulig, Michał Cieślarski, który osiadł na Malince, Szobol, Szalibut, Jerzy Pilch, który zbudował sobie chałupę na Cienkowie (drugim był Mat. Raszka, urb. 1657), Jerzy Cieślarski, który osiadł na Kamiennym, Mateusz Cieślarski. Wróbel osiadł we Wiśle w r. 1659 (urb. z r. 1657).

¹⁹⁾ W r. 1702 kupił grunt od ojca Jerzy Cieślarski, jako najmłodszy syn. Reg. 10.

²⁰⁾ Karpiniec R., Zwyczaje prawne włościan na Śląsku Cieszyńskim, w zbiorowym wydawnictwie pt. Zwyczaje spadkowe włościan w Polsce, wydany przez Bibliotekę Puławską, str. 133—156.

²¹⁾ Kaysar przychodzi jako świadek w kupie T. Cieślarskiego 1644 (Reg., str. 3), należał do najstarszych osadników. Przyszedł prawdopodobnie ze wschodu lub południa.

²²⁾ Reg., str. 95.

²³⁾ Urzędnik Komory oglądał łąkę Plenisko, którą chciał kupić Kuczera (1749), na niej zimowa-

ło 35 owiec Kuczery. (Akt. regul. opisu urbarialnego 405, załącznik.)

²⁴⁾ Akta reg. 271, 258, 254, 442, 415.

²⁵⁾ Opis urbarialny, akta regul. 106, 133, 207, 278, 248, 246, 240, 241, 234, 318, 321, 323, 334, 385, 397, 402, 410, 426, 483.

²⁶⁾ Załącznik do aktu reg. 218. Referat urzędnika lasowego podpisany też przez wojewodę breńskiego Jakuba Madzię z r. 1768 o wymierzeniu Sturczowi łąki w Rostokach.

W r. 1759 leśniczy Sokołowski z polesnym jabłonkowskim Schafhauptem wymierzili dla Pawła Pilcha pole pod Branczówką i oszacowali na 10 tal.; „gdyby się zbudował na nim, to będzie mógł paść 2 krowy w pastwisku Pawła Cieślarskiego za opłatą zwyczajną do gminy“. W następnym roku polesny Dzbanek z wojew. breńskim Jakubem Madzią oszacowali dla niego kawałek wyrobiska przy jego osiedlu w sałaszu Skalnym, z wysadą 2 krów pasionych w pastwisku gminnym, w r. 1763 dla tegoż Pilcha kawałek ugoru, za opłatą do sał. Skalnicy. (Akta dołączone do kupów.)

²⁷⁾ Akt regul. 113, załączniki i 114.

²⁸⁾ Przykład: Chraścinnie sprzedano, na jego prośbę, kawałek łąki w sałaszu Zielonym dla wybudowania mieszkania dla rodziny, gdyż „brat jego, który objął ojcowski grunt, choć mu się nie należał jako starszemu synowi, wygnał go ze swego mieszkania“. W jakiś czas potem prosił Chraścina o zniżenie mu wysady (w ilości 25 owiec i 3 krów) i pisze, „że gdyby na swej łące nie orał i nie siał, nie mógłby z niej utrzymać w zimie tych owiec, gdyż ona jest nieurodna i ma na niej mieszkanie“ (Akt reg. 149, zał.).

²⁹⁾ Sałasznik i mieszanicy z sałaszu Wójtowego (który koło r. 1800 został zniesiony), sprzeciwili się sprzedaży łąki Martinkowi, ponieważ mają tam 300 owiec, a więcej ich tam się paść nie może, co uznali polesny z wojewodą jabłonkowskim i prosili, aby ich w tym chroniono (Akt. reg. 385, zał.). 1765.

Sałasznik z Zielonego, Cieślarski, uzyskał z Komory dokument (1720, potwierdz. 1740), zabraniający tam zakładać osiedla (a. reg. 175), ale mimo to urzędnicy pozwalali na to, jak Szalbotowi w r. 1759 (a. reg. 105). Protest sał. Zielonego a. 221.

³⁰⁾ Wielka gromada była jeszcze 1760, na zamku ciesz. (akt reg. 155, zał.).

³¹⁾ Allgemeine Erhebungen.

³²⁾ Urzędnik książe w opisie urbarialnym uważa ten znak za literę L (odwrotną), ale nie umie podać, co by ta litera miała oznaczać.

³³⁾ Inny podobny wypadek jest opisany w załącznikach do aktu regul. 258: Kulik i Chraścina posiadali wspólnie łąkę na Cienkowie, którą ich przodek kupił jeszcze w r. 1718, na założenie osiedla. Na niej powstał grunt chałupniczy. Przy nim wyznaczono im pastwisko, na którym pasali 15 do 19 sztuk bydła rogatego za dopłatą do dochodów cesarskich. To pastwisko wyrobili sobie ciężką pracą. Burgrabia Schafhaupt wymierzył w tym pastwisku łąkę dla Pilcha, przez co straciliby połowę pastwiska i nie mogliby paść na nim swych krów i koni, a nadto byłoby ciągle zatargi. Proszą zarząd Komory o zapobieżenie temu.

³⁴⁾ Ograniczenia w poborze drzewa zaczęły się znacznie wcześniej. Już w r. 1707 skarżyli się koczowianie i jabłonkowanie, że „wbrew przywilejom i nadaniom książe nie pozwala się im bez zapłaty brać drzewa z lasów książe. na odbudowę domów spalonych“. (Koresp. Adama Wacława Paczyńskiego, hr. z Tenczyna z cesarzem 1704-1722, plik 17.)

W r. 1733 książe cieszyński wytyka zarządcy dóbr Franciszkowi Antoniemu Gössingerowi, że „przez niedbalstwo jego podwładnych lasy zostały bardzo zniszczone, poleca roztoczyć nad nimi większą opiekę, niż to było dotychczas oraz zapobiegać wszelkim szkodom leśnym i niedopuszczalnemu wyrąbywaniu“. (Korespondencja tego zarządcy z książe. Leopoldem i Franciszkim III 1727—1734, plik 18, archiwum zamkowe.)

³⁵⁾ Do akt zamiany dołączano zwykle dwa plany sytuacyjne, które miały wykazać, że obszar łąki, którą zamieniający miał otrzymać, był taki sam jak tamtej lub większy.

³⁶⁾ Opis urbarialny, akt reg. 324, zał.

³⁷⁾ Spis z r. 1839 pt. Beschreibung der Anssigkeiten, Zinsungen und Robothen der Gemeinde Weichsel.

³⁸⁾ Viehbeschreibung (powromb) Register (archiwum zamkowe).

³⁹⁾ Urb. z r. 1621, karta 118.

⁴⁰⁾ Urb. z r. 1647.

⁴¹⁾ Począwszy od r. 1692 są wszystkie urbarze całkiem niemieckie.

⁴²⁾ W bezpośrednim władaniu księcia było, według katastru józefińskiego, 12.435 mg., w rełkach gminy 6.099 mg. (Allgemeine Erhebungen z 1837.) Potem przyłączono do Wisły część Istebnej.

⁴³⁾ Korespondencja Marii Teresy i Franciszka I, 1740—1757 i 1771 z Karolem Franczkiem Skrbeńskim, starostą krajowym. W r. 1741 zapytuje się Maria Teresa, dlaczego starosta każe ściągac podatki za pomocą sekwestru, w tych okolicznościach, kiedy należy z umiarkowaniem i ostrożnością odnosić się do poddanych na Śląsku (zaczynali się buntować i uciekali z kraju).

⁴⁴⁾ Z tego roku pochodzi jedyny niemiecki kup w rejestrach grunt., w którym Jerzy Raszka kupił grunt od wdowy Raszkowej. Rej. 48.

⁴⁵⁾ Allgemeine Erhebungen.

⁴⁶⁾ Opis urbarialny, Allgemeine Erhebungen.

⁴⁷⁾ W r. 1760 zażądano od zarządcy Komory (Dworzaka) wyjaśnienia, dlaczego z transportem jarząbków do Wiednia wysłano 80-letniego chłopca, który chodzić nie może. (Korespondencja ks. Franciszka I i ksiąząt śląskich, Franciszka III i Marii Krystyny 1740—1769 z Dworzakiem, zarządcą Kom. (archiwum zamkowe, plik 22).

⁴⁸⁾ Registra gruntowe, str. 5, 15, 19, 71.

⁴⁹⁾ Urbarz z r. 1722 i 1729. Był nim wtedy Żmuda, potem Bujok. Gdy mu woda zabrała część pola, obniżono mu czynsz dzierżawny.

⁵⁰⁾ Nową gospodę zbudowała gmina ewangelicka w r. 1826. Akt między kontraktami kupna.

⁵¹⁾ Opis urbarialny, akt regul. 73, załączniki i Hofkanzlei Erlässe 1794, akt 796.

⁵²⁾ Akt reg. 105 i załączniki do aktu reg. 73. Za te pieniądze można było w tym czasie nabyć kilka łąk względnie kilkanaście koni lub jeszcze więcej krów.

⁵³⁾ Urbarz z r. 1755, karta 6 i 7.

⁵⁴⁾ Registra, str. 91—97. Ule i „pszczele“ wymieniono w spisie inwentarza.

⁵⁵⁾ Adam Józef Goczałkowski, zarządca Komory, korespondencja z ks. Albrechtem 1767-1775 (archiwum zamkowe, plik 23).

⁵⁶⁾ Strafenprotocoll, karty 45, 81, 88, 95 (archiwum zamkowe).

⁵⁷⁾ W korespondencji naczelnego zarządcy Komory z ks. ciesz. Franciszkiem III (1735—1739), jest spis poborów wszystkich urzędników kameralnych, do nich zaś zaliczony jest także starosta okręg., który pobierał 800 fl i deputat w drzewie (plik 20). Do nich należał też wojewoda wiślański.

⁵⁸⁾ Hofkanzlei Erlaesse 1794, akt 502.

⁵⁹⁾ Spór o pastwiska i wykupno serwitutów opisali: Fr. Popiołek, Dzieje Śląska, na podstawie materiałów archiwalnych austriackiego ministerstwa spraw wewnętrznych pt. IV K. Teschner Kammer, str. 241—257 i dr A. Grodyński na podstawie materiałów cieszyńskich w art.: Sprawa serwitutów leśnych, drukowanych w „Gwiazdce Ciesz.” 1920, nr 191, 194, 195—197, 201, 203, 206 i 210.

Strittacten der Gemeinde Weichsel, akt regul. 456, odnoszący się do Małego Soszowa i Lehngut Cieszyn: Dominikal-Sallaschwiesen und deren Grundfläche.

⁶⁰⁾ Rada Narodowa, ten pierwszy rząd polski na Śląsku, wyznaczył zaraz po swym powstaniu komisję dla zbadania skarg górali. Członek tejże ogłosił rezultaty badań swoich w „Gwiazdce Ciesz.” Czasopisma tego nie posiada biblioteka

Tow. Ludoznawczego i pożyczył mi odnośnego rocznika ks. R. Tomanek, któremu na tym miejscu składam serdeczne podziękowanie.

⁶¹⁾ O tym będzie mowa w następnym art. o Wiśle, opisującym teraźniejszość Wisły.

⁶²⁾ Opis urbarialny pt. Allgemeine Erhebunggen.

⁶³⁾ Ks. A. Wantuła, Początki osadnictwa na Wiśle (Zaranie Śląskie, r. IX/1933, str. 158—169), który wykazał, że spotykane tu i ówdzie wiadomości o powstaniu Wisły cieszyńskiej przed r. 1223 są nieprawdziwe i że podawany jako data założenia pierwszego kościoła we Wiśle rok 1444 jest również błędny. Wspomina o niej urzędnik książ. w opisie Wisły pt. „Abgraenzung, Beschreibung u. Regulirung“ z r. 1837, który pisze: „na starym drewnianym wieszadle, które teraz jest na probostwie, a według zgodnej opinii mieszkańców pochodzi z zakrystii, jest wycięta liczba: 1444 i nazwisko: Jerzy Reiss”. Ks. Wantuła opisał także jeden epizod z walki o pastwiska w art. pt. Sprawa Pawlitki (Zaranie Śląskie, r. X, str. 146-149).

⁶⁴⁾ Korespondencja ks. ciesz. Franciszka III z naczelnym zarządcą Ks. Ciesz. Janem Krzysztofem Pfitznerem 1735—1739, plik 20 i cytowana już korespondencja ks. Albrechta z zarządcą Komory Adamem Józefem Goczałkowskim, plik 23.