

# ZARANIE ŚLĄSKIE

Rocznik XII. Bytom, Cieszyn, Katowice, Orłowa — 29 lutego 1936. Zeszyt 1.

Franciszek Popiołek.

L. 585.

## Powstanie najmłodszych wsi beskidzkich.

Las, pokrywający w średnich wiekach prawie całą południową część Śląska Cieszyńskiego, nie był przez długie czasy eksploatowany przez właścicieli-książąt cieszyńskich. Najstarszy jego opis urzędowy tak opiewa: „Lasy kameralne, graniczące z Morawą, Węgrami, Polską i państwem frydeckiem stanowią (oprócz niewielu małych lasków leżących na równinie, które się konserwuje ze względu na potrzeby budowlane zwierchności), jeden zwarty kompleks na terenie górzystym i kamienistym, porośły przeważnie bukami i jodłami, bez dębów, wogóle drzewami mało nadającymi się do budowy i z powodu kamienistego podłoża o słabym wzroście. Kompleks ten zajmuje na szerokość i długość około 5 mil. Z powodu niedostępności swej tak w lecie jak i w zimie, braku zupełnego dróg, niema z nich żadnego pożytku, zwłaszcza, że sąsiedzi posiadają pod dostatkiem drzewa, a wszystkie wsi kameralne dostają zadarmo drzewo na budowę i opał. Komora zaś musi z tego lasu płacić podatki. Dochód roczny z niego, za sprzedaż deski i gonty, po odliczeniu drzewa opałowego dostarczanego miastom Cieszynowi i Jabłonkowowi, wyniósł w r. 1728 — 118 fl 34 gr.”<sup>1)</sup>

Na potrzeby domowe dworu i mieszkańców Śląska Cieszyńskiego brano drzewo z lasów, leżących w pobliżu<sup>2)</sup>. Natomiast las, pokrywający Beskidy był nawet chroniony przez książąt, ponieważ stanowił trudną do przebycia zaporę dla nieprzyjaciół, wdzierających się do kraju od południa czy od za-

chodu, lub w danym razie mógł dostarczyć schronienia przed wrogiem, zagrażającym od północy. Z tego właśnie powodu książęta wydawali zakazy niszczenia go i nie pozwalali na osiedlanie się w nim i przez podział na serje powstały części lasu, zwane zapowiedziami.

W czasach znanych nam bliżej ze źródeł, t. j. w XVII i XVIII wieku, spotykamy już tylko (dosyć rzadko) drugą zapowiedź koło Bukowca, widocznie pierwsza została już mimo zakazów wytrzebiona przez mieszkańców okolicznych, a stale jest mowa o trzeciej zapowiedzi, w której właśnie wtedy powstawały nowe osady.

Przyczyny wdzierania się do tego lasu, niszczenia go i zakładania w nim osad były różne: rozmnażanie się ludności, która szukała nowych terytoriów osiedleńczych, gdy dawnych, dzielonych na części gruntów nie starczyło dla wszystkich członków rodziny, drugi okres inwazji ludności pasterskiej ze wschodu i południa, przypadający na początek dziejów nowożytnych, która wprowadzała na Śląsk gospodarstwo pastewne obok dotychczasowego rolniczego, t. zw. wałaskie, na pastwiska zaś potrzeba było rozległych terenów nowych; góry, na których się te pastwiska tworzyły, dostarczały bezpiecznego schronienia dla ludzi zagrożonych prześladowaniem z powodów religijnych, lub uciekających przed wzmagającym się właśnie w XVII w. uciskiem ludności poddańczej albo też wreszcie zbiegów szukają-

cych ukrycia przed wymiarem sprawiedliwości.

Wypływały też ludność z jej ojczystych siedzib wypadki rozgrywające się na Śląsku w czasie wojny 30-letniej, ciągle przemarsze wojsk austriackich, niemieckich i szwedzkich, rekwizycje, kontrybucje i represje ze strony jednych i drugich<sup>3</sup>).

Te wszystkie okoliczności złożyły się na to, że w XVII wieku nastaje na Śląsku Cieszyńskim okres nowej kolonizacji, powiększania się starych osad i zakładania nowych. Obejmuje ona tym razem głównie Beskidy, przedgórza ich i grzbiety.

### ISTEBNA. Powstanie.

Tym okolicznościom zawdzięcza swoje powstanie Istebna. Właściwie pierwszą osadą były tam Jasnowice. Prawdopodobnie sekta jakaś, zwana jasnowidzami, chroniąc się przed prześladowaniem religijnym, które jej mogło grozić ze strony czy to katolików czy protestantów, którzy w drugiej połowie XVI wieku mieli przewagę na Śląsku, uciekła do dziewiczych, niedostępnych lasów, które jeszcze w owym czasie pokrywały terytorjum późniejszej Istebnej i założyła tam osadę małą, bo złożoną zaledwie z kilku ludzi, skoro jeszcze w pierwszej połowie wieku XIX było w Jasnowicach zaledwie 13 domów. Osada ta leży poza Istebną, jeszcze dziś jest od niej częściowo oddzielona lasem i stanowiła aż do ostatnich prawie czasów część gminy Istebnej z odrębnymi numerami domów. W tem niedostępnem wówczas miejscu czuli się jasnowidze bezpieczni, bo i zarząd dóbr książęcych, jeżeli o nich wiedział, to ze względów gospodarczych, ponieważ oni przynosili dochód w postaci czynszu od parceli zajętych, zostawił ich w spokoju<sup>4</sup>).

W protokole z wizytacji kościelnej z r. 1652, pomiędzy wsiami obowiązanymi do pewnych świadczeń na rzecz proboszcza jabłonkowskiego, niema jeszcze Istebnej, są natomiast Jasnowice, z zaznaczeniem, że jest to wieś „świeżo założona”. Z tą samą wzmianką przychodzą Jasnowice w następnym

protokole wizytacyjnym z r. 1679, natomiast Istebnej niema ani w tych dwóch protokołach, ani w trzecim pochodzącym z r. 1688, choć wtedy już wieś istniała<sup>5</sup>).

Niema też Istebnej w pierwszym „głównym rejestrze”, spisany w r. 1577 przez urzędników książęcych z polecenia księcia cieszyńskiego Wacława i księżnej Sydonji Katarzyny „po wygorzeniu zamku cieszyńskiego w r. 1570 (w piątek po święcie zmarłychwstania Pana Chrystusa o godz. 21)”, a uzupełnionym po r. 1590<sup>6</sup>).

Dopiero wymieniona jest Istebna po raz pierwszy w „urbarjalnym rejestrze”, zaczętych przez radców książęcych za małoletności ks. Fryderyka Wilhelma w r. 1621, a skończonym przed r. 1653, czyli za rządów ostatniej Piastówny Elżbiety Lukrecji<sup>7</sup>).

W tym urbarzu<sup>8</sup>) są wymienieni ówcześni mieszkańcy Istebnej, pierwsi osadnicy. Byli to: czterech Andrysków, Walek, Marcin, Jan i Michał, Bryjak Jakób, Budak Toman, Czechowski Urban, Garnczorzik Greger, 2 „Heretyków” Jurek i Adam, Jebastys<sup>9</sup>) Urban, Kohut Błażek wójt, Kukuczka Kuba, Kulhanek Jerzy, Kurisz (Kurzysz) Maciek, Mrukwa Adam, Marcin Waszuta (syn) i 2 Żelasków, Jędrys i Szymek, razem 19.

Spisano ich z tego powodu, że wtedy właśnie nałożono na nich różne obowiązki na rzecz księcia: płacenie czynszu gruntowego, oddawanie na zamek cieszyński pewnej ilości kur i jaj oraz przędzy zrobionej z materiału dostarczonego przez urzędników książęcych. Notatka umieszczona przy spisie oznajmia, że „te daniny wraz z obowiązkiem zrąbania po jednym sągu drzewa na opał, nałożono na Istebnian 11 grudnia 1643 r.” Dotychczas jako nowi osadnicy byli wolni od tych ciężarów, jak długo, tego nie można ściśle określić. W sąsiednich posiadłościach na Słowacji właściciel Sunjok przyznawał 20-letnią wolność od powinności wszelakich. Analogicznie sądząc, można oznaczyć rok 1620 mniej więcej jako początek Istebnej. Analogja jest uzasadniona tem, że po obu stronach granicy panowały jednakowe stosunki.

Również pierwsi mieszkańcy Bukowca z r. 1335, którzy się osiedlili w lesie zwanym od ulgi: ulgar, byli przez 20 lat wolni od czynszów gruntowych. Jeżeli zaś nowi osadnicy w Brennej, wymienieni w urbarzu z r. 1621, mieli składać opłaty już „po wyjściu szczęściu lat”<sup>10</sup>), to zapewne dlatego, że przyszli do wsi już gotowej<sup>11</sup>).

Osadnicy ci przybyli w Beskidy z północy, ze starszych wsi śląskich, o czym świadczą ich nazwiska przychodzące w najstarszym urbarzu (z r. 1577)<sup>12</sup>), na to jednak, że w osadnictwie Istebnej odegrał pewną rolę także element nieśląski, choć słowiański, wskazuje nazwa wsi<sup>13</sup>).

Szczegółów dotyczących początków osiedlenia się ich w Istebnej nie znamy. Nie wiemy czy wszyscy oni przybyli równocześnie, gromadnie, sprowadzeni przez kogoś, czy też osiedlali się pojedynczo, za wiedzą urzędników książęcych. Nie przechował się żaden przywilej lokacyjny. Pewne światło na tę sprawę może tylko rzucić dokument wystawiony przez księżną Elżbietę Lukrecję dla Maćka Kurzysza, byłego (może pierwszego) wójta istebniańskiego, w którym, „w nagrodę za usługi oddane i te, które w przyszłości ma oddać, uwolniła jego kawałek ziemi czyli wyręb, który mu poprzedni urzędnicy książęcy, tak jak i innym tam osiadłym, wyznaczili i wymierzili, a który sobie sam własnym nakładem wyrobił i kopcami odgraniczył, (leżący między zarębkami Jurka Kulhanka z jednej i Urbana Karcha z drugiej strony) — wraz z budynkiem — od robót pieszych, płatów i wszelkich innych powinności, z wyjątkiem podatków cesarskich i zbiórek krajowych” (1634)<sup>14</sup>).

Nie dowiadujemy się o tej sprawie także z księgi gruntowej, założonej przez pisarza książęcego Andrzeja Mazura, w której najwcześniejsze zapiski pochodzą dopiero z r. 1629, mówią zatem może o potomkach pierwszych osadników i o zmianach, jakie w ciągu XVII i na początku XVIII wieku zaszły w stanie posiadania<sup>15</sup>).

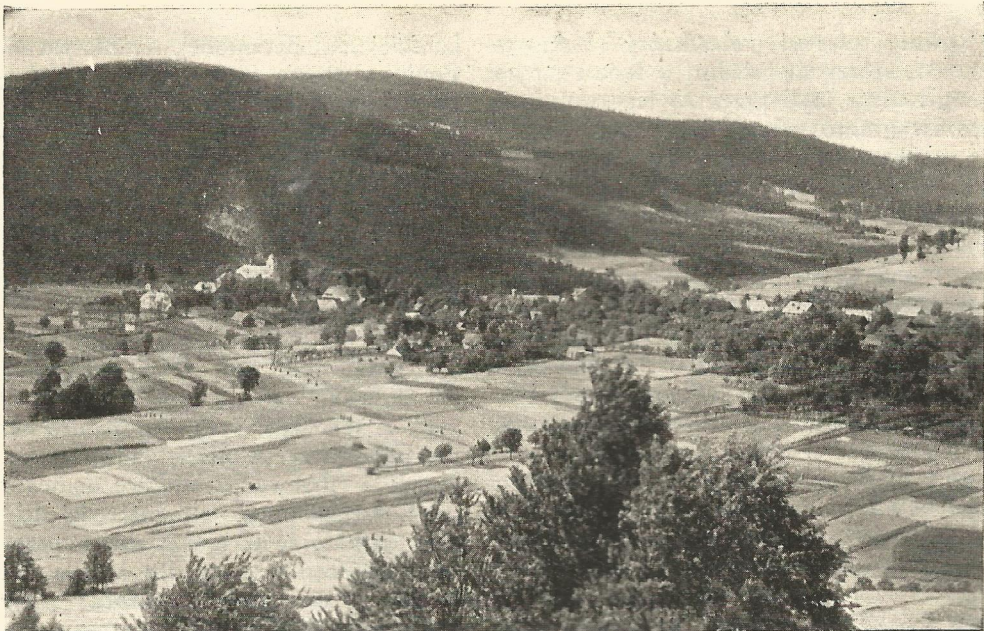
Grunta, od których osadnicy istebniańscy płacili czynsz księciu, leżały w okolicy naj-

bardziej nasłonecznionej, na Złotym Groniu. Ponieważ mimo to, z powodu niekorzystnego klimatu i słabej gleby, przynosiły skąpe plony, dostawali zwykle drugie tyle morgów, co osadnicy na równinach, t. j. 60 mg. Na nich stawiali sobie domostwa, zwane dworami, złożone z chałupy, stajni i niekiedy stodoły, część gruntu przeznaczali pod uprawę roli, względnie na ugór, na którym paśli bydło trzymane w domu.

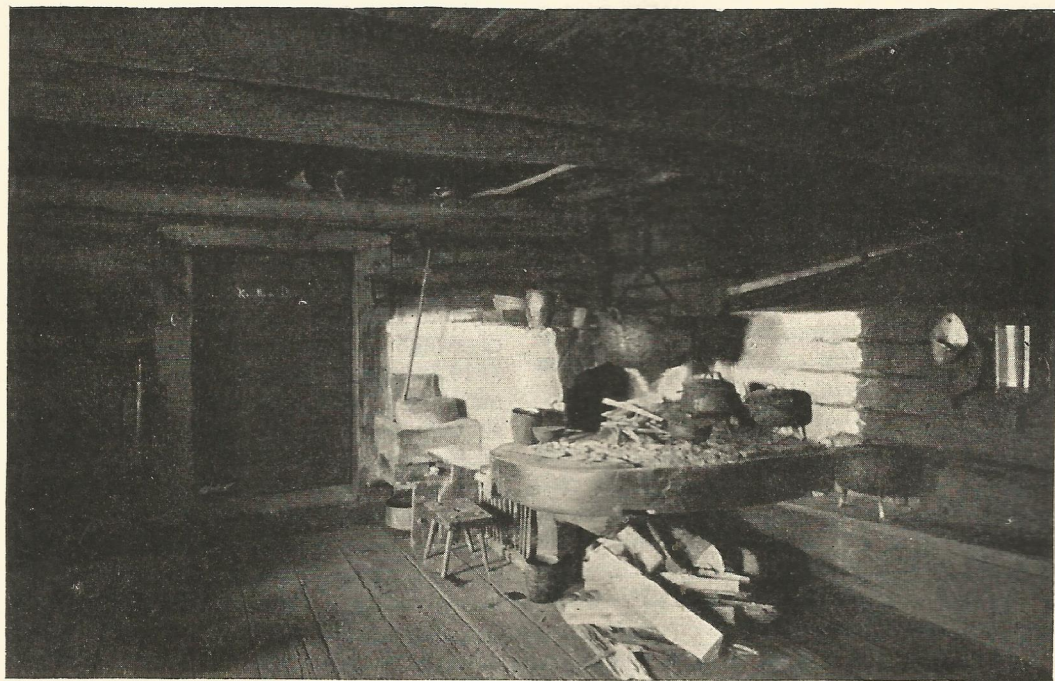
Poza ich polami rozciągał się las, w którym górale paśli bez ograniczenia swój „statek wałaski”, owce, barany, kozy i bydło rogate. Z tego lasu brali — również bez żadnej przeszkody ze strony urzędników książęcych — drzewo na budowę domostw, wyrób sprzętów domowych, narzędzi do pracy, na opał i do świecenia. Z drzew przylegającego lasu robili gonty dla księcia i rąbali drzewo na opał dla jego dworu.

Grunta te przekazywali potem swoim synom, dzieląc je ewentualnie na części. Przekazywanie odbywało się w formie sprzedaży i kupna bez względu na to, czy się to działo rozporządzeniem ostatniej woli, przez spisanie formalnego testamentu, czy też przez zwyczajną sprzedaż. Za każdym razem, gdy chłop otrzymywał grunt od ojca lub krewnego, była wymieniona cena kupna i stwierdzenie, że kwota należna została wypłacona i wszystkie zobowiązania, które na nim ciąży, zaspokojone.

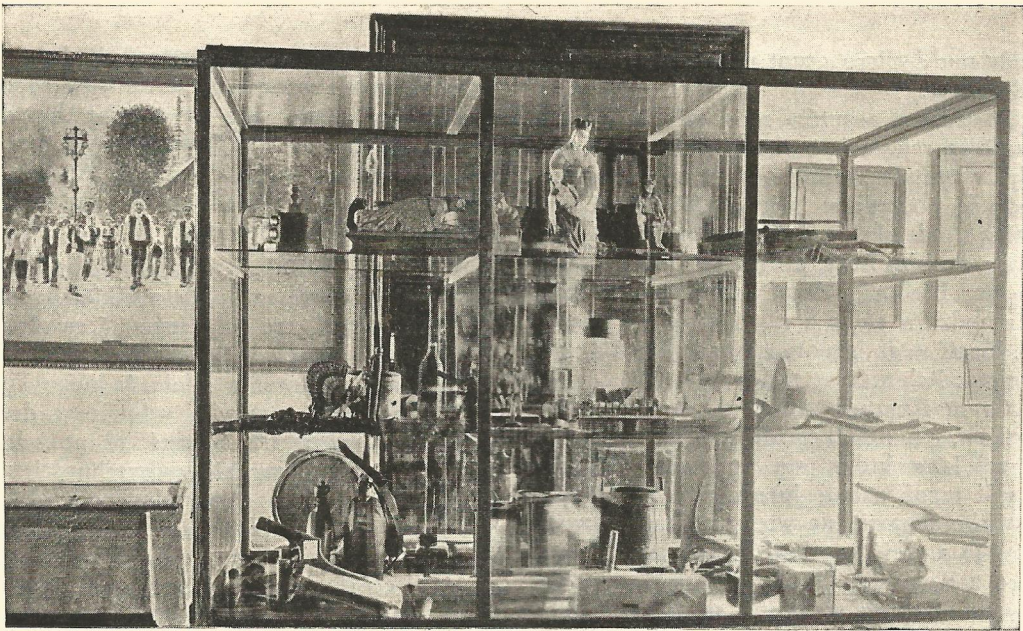
Pierwsza taka transakcja gruntowa, zanotowana w księdze gruntowej, brzmi<sup>16</sup>): „Grunt Walka Andryskowego; kupił od ojca swego za 140 fl. i za niego 12 grudnia 1629 ostatek zapłacił.” „W r. 1644, dn. 28 maja przy wielkiej gromadzie Walek Andrysków<sup>17</sup>) przedłożył dowody, że wszystkie zarządzenia testamentowe swego zmarłego ojca wykonał i, co komu należało, wypłacił, tak że bracia jego nie mogą mieć pretensji do niego, tem samem zaś ten majątek mu się oswobadza.” Ta formuła powtarza się przy każdej zmianie posiadacza, z zaznaczeniem, w razie płacenia należności ratami, — zawsze przy wielkiej gromadzie — kiedy zapłacił ostatnią ratę, bo



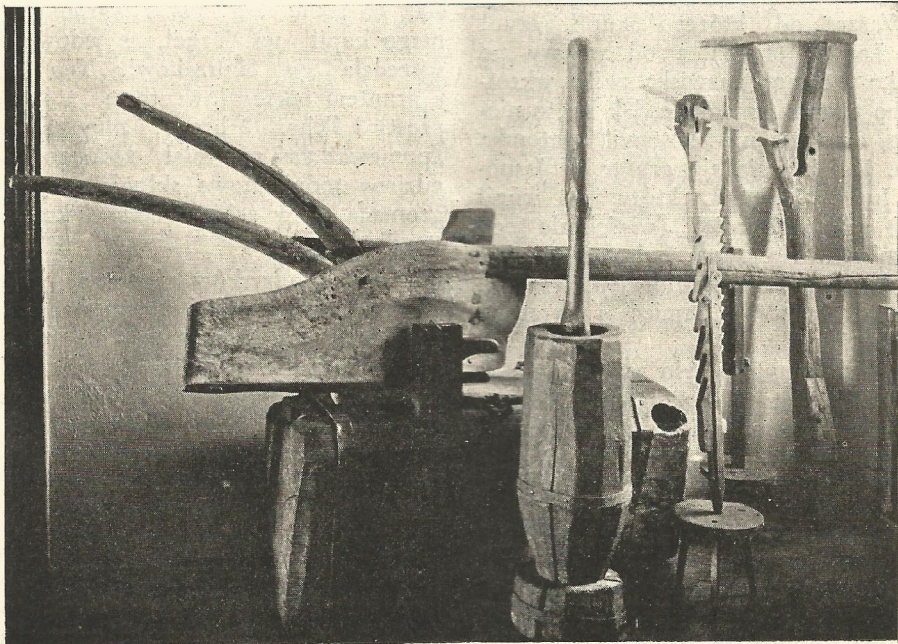
Widok części Istebnej.



Wnętrze chaty górskiej z przyborami do gotowania.



Sala Muzeum Miejskiego w Cieszynie z zabytkami kultury góralskiej. Z prawej strony widoczny jest obraz Walerjana Krycińskiego, przedstawiający istebniańską procesję.



Sprzęty góralskie: skrzynia zrobiona z pnia, stępa do robienia kaszy jęczmiennej, „świecok“ do przytrzymywania szczyty do świecenia, pług drewniany i część wozu. Wszystkie te przedmioty znajdują się w Muzeum Miejskim w Cieszynie.

wtedy mu dopiero grunt uznawano za oswo-  
bodzony<sup>18)</sup>.

Posiadacze gruntów zmieniali się. Księga  
gruntowa rejestruje zmiany, jakie się doko-  
nały w tym względzie od czasu powstania  
osady do początków wieku XVIII. Grunt  
Walka Andryskowego nabył najpierw Su-  
szka, a po nim Bury, którego nazwisko, obec-  
nie w Istebnej dosyć rozpowszechnione,  
przychodzi w akcie z r. 1674 po raz pierw-  
szy. Część tego gruntu posiadał Hrabia, póź-  
niejszy: Rabin.

Grunt Kurzysza nabył najpierw Jan An-  
drysków, po nim posiadał go Hruba, zwany  
inaczej Jano, który się też nie utrzymał  
i część tegoż nabyli Juroszkowie, (których  
nazwisko pojawia się wtedy po raz pierwszy  
(1698)) a część kupił od wdowy po Hrubym  
jeden z Kohutów (1705). Drugi grunt nale-  
żący do Kurzyszów dostał się drogą kupna  
de rąk Mrukwy, od którego kupił go Gazur  
(1684), a od niego Goryl (1701).

W Jasnowicach przychodzą w tym okre-  
sie jako posiadacze gruntów: Marcin Waszko  
inaczej Waszut, od którego kupił grunt  
zięć jego Łabuda (1644), a od wdowy po  
nim Sienko, którego nazwisko znika wkrót-  
ce, bo albo zostało zmienione, jak się to nie-  
raz działo, albo ten nie zostawił potomka  
męskiego. Dalej posiadają grunta w Jasno-  
wicach: Jurek Heretyk, który go kupił  
w r. 1633 i Kuba Burdiej; (właściciele tego  
gruntu zmieniali się często. Byli to: Zelesko,  
który go kupił od wdowy Burdiejki (1637),  
Powrózek, Łabuda<sup>19)</sup>, Samiec i wreszcie  
(1693) Chraścina).

Wszystkich gruntów było w Jasnowicach  
5. Właścicielka piątego sprzedała go Zelesce,  
ten Karchowi; potem kupił go Pastyрка.

Inni opuścili swoje grunta dobrowolnie  
i przenieśli się na wyrąbiska. Grunta nieuro-  
dzajne nie wystarczały im na wyżywienie,  
musieli z nich płacić daniny, które im powię-  
kszano, wyrąbiska leżały bliżej pastwisk, by-  
ły przez pewien czas wolne od czynszów,  
więc chociaż trzeba było ciężką pracą wyra-  
biać z nich pola orne czy łąki i budować no-  
we domostwo, górale, zwłaszcza przykłada-

jący większą wagę do pasterstwa niż do upra-  
wy roli, woleli w nowych warunkach zdoby-  
wać sobie żywność niż wegetować na do-  
tychczasowych. Na wyrąbiska poszli z pierw-  
szych osadników: wszyscy czterej Andrysko-  
wie, Kulhanek, a z niedawnych osadników  
Karch, Łekawski i Furgoł.

Grunt Łekawskiego kupił Czechowski  
(1646), ponieważ zaś przy wielkiej groma-  
dzie pokazało się, że żona jego (prawdopo-  
dobnie córka poprzednika) ani z poprzednim  
mężem, ani z nim nie miała żadnego po-  
tomka, gromada zostawiła wdowie w doży-  
wotnie posiadanie trzecią część gruntu, dwie  
części zaś miały przysiąc zwierzchności czy-  
li księżnej. Jana Andryskowego, który  
osiadł na dwóch wyrąbiskach, uwolniła gro-  
mada od robocizny z jednego wyrąbiska  
(1644). Grunt zostawił swojemu synowi,  
który go kupił od ojca za 50 t.

Marcinowi Andryskowemu pozwoliła  
gromada mimo to, że poszedł na wyrąbisko,  
używać gruntu do śmierci i sprzedać, ponie-  
waż go sobie sam musiał wyrobić<sup>20)</sup>. Od  
niego kupił go Furgoł, a wdowa po nim  
sprzedała go Skurzakowi. Ten otrzymał  
z gruntem także inwentarz: 3 konie, wóz  
prosty i lichey, 2 brony, pług i łańcuch,  
„ponieważ zaś nie miał żadnego budynku,  
gdzieby mógł głowę skłonić”, poleciła mu  
gromada, żeby sobie własnym kosztem wy-  
stawił domostwo.

Jakób Andrysków niedługo gospodaro-  
wał na gruncie przed przeniesieniem się na  
wyrąbisko, już bowiem w roku 1636 „Bła-  
żek Ziogata inaczej Kohut, przy wielkiej gro-  
madzie w Jabłonkowie zgłosił przed reje-  
stra dziedzinne, że przed 2 laty w obecności  
urzędu istebniańskiego kupił ten grunt po  
ojcu swym za 90 t. Należał odtąd do Ko-  
hutów.”

Część gruntu Michała Andryskowego  
posiadł, po jego odejściu na wyrąbisko, syn  
jego, też Michał, ale „ponieważ zniewolił  
dziewkę, dział jego przypadł zwierzchności”.  
Drugi dział kupił od matki brat jego Pa-  
weł (1654), po nim nabył go w r. 1690 Mi-

chał. Od niego rodzina ta nazwała się Mi-  
chałkami.

Gdy Furgoł, posiadacz jednego z grun-  
tów istebniańskich, poszedł na wyrąbisko,  
kupił go Kukuczka (1644), ale i ten nie go-  
spodarował na nim, skoro przy wielkiej gro-  
madzie (1654) uznano, że „on jest zapłacony  
czyli oswobodzony, a nikt się po niego  
nie głosi”. Później jednak Kukuczkwowie wró-  
cili do niego<sup>21</sup>).

Grunta opuszczone przez osadników  
znajdowały łatwo nabywców tak wśród  
członków rodzin ich, jak i przybyszów z są-  
siednich lub dalszych okolic. Niektórzy  
osadnicy, osiadłszy na wyrąbiskach, przero-  
bili je częściowo na pola orne i powstały  
nowe grunta, już to przy pierwotnej osa-  
dzie, jużto zdała od niej, po drugiej, pół-  
nocnej, stronie rzeki Olzy. Osiedla, które  
powstały na wyrąbiskach, nie leżały zwartą  
masą, jak te pierwotne na Złotym Groniu,  
które tworzyły normalną ulicówkę, tylko by-  
ły rozrzucone, bo domostwa stawiano przy  
polach i łąkach<sup>22</sup>). Przy końcu XVIII wieku  
było w Istebnej i Jasnowicach razem 35  
gruntów (w tem wielkochałupniczych 6, za-  
grodnicznych 14, małochałupniczych 6, cha-  
łupniczych 2, dwa grunty należały do młyn-  
ów, z których jeden był chłopski, drugi  
książęcy).

Byli pomiędzy pierwszymi osadnikami  
i tacy, którzy opuścili nie tylko grunta otrzy-  
mane, ale wogóle uszli z kraju, szukając lep-  
szych warunków bytu poza Śląskiem. Tak  
„uszedł precz z gruntu” (który miał najpierw  
Karch, potem Budak, następnie Łabuda) Go-  
ryl Paweł, przeląkwszy się prawdopodobnie  
długów, które na nim ciążyły i część tegoż  
nabył Kobielus (1713)<sup>23</sup>). Do Węgier uszła  
Anna Jebastysowa. Grunt stał pustką przez  
jakiś czas; wreszcie nabył go jeden z Kohu-  
tów „po oszacowaniu go przez trzy pra-  
wa”<sup>24</sup>) (1665), który go także nie zatrzy-  
mał długo (w r. 1678 sprzedał Wojtkowi  
Walkowemu).

Do Węgier uszli także wszyscy Młaskało-  
wie. Przodek ich wyrobił sobie grunt, który  
od niego otrzymał nazwę Młaskawki, lecz

nie usiadł na nim i wolał się przenieść na  
wyrąbisko. Grunt sprzedał Hernczyrzowi  
(1647), a gdy wszystkie jej dzieci przenio-  
sły się do Węgier, pieniądze za niego przy-  
padły księżnej, która jednak połowę sumy  
darowała kupującemu (1650). Hrncaż  
też go nie trzymał długo, już po 2 latach  
sprzedał go Budiakowi, a od niego kupił go  
zięć Goryl, który go sprzedał Łabudzie  
(1676)<sup>25</sup>).

Niektórych zmian osadników dokonał  
zarząd dóbr kameralnych habsburskich, usu-  
wając jednych, a nadając grunta innym, mo-  
że takim, którzy się godzili na nowe obo-  
wiązki nałożone przezeń na osadników Isteb-  
nej i innych wsi książęcych.

Początki osadnictwa Istebnej cechuje za-  
tem płynność stanu posiadania i częste zmia-  
ny osób posiadających grunta. Jedynym  
z osadników jasnowickich, który wytrwał  
z swojej majętności, był Heretyk, któremu  
zapewne względy religijne utrudniały  
przeniesienie się i zdobycie gdzieindziej do-  
godniejszego gruntu<sup>26</sup>).

Ułatwione były te transakcje prostotą  
formalności z niemi związanych. Nabywca  
gruntu występował przed „wielką gromadą”,  
złożoną z osadników, odbywającą się raz  
w roku, zwykle na wiosnę, w Jabłonkowie  
lub na zamku cieszyńskim, i zgłaszał przed  
nią kupno gruntu z podaniem ceny i warun-  
ków spłaty należności. Zazwyczaj dawał od-  
razu jakiś zadatek, a resztę spłacał ratami  
rocznymi, znowu w obecności wielkiej gro-  
mady, która pilnowała, żeby długi na realno-  
ści ciężące były wyrównane, sieroty po sprze-  
dającym względnie najbliżsi krewni byli za-  
spokojeni i wogóle przestrzegała warunków  
transakcji. Zgłoszenie nie musiało nastąpić  
w tym samym roku, w którym nastąpiła  
sprzedaż, niekiedy dopiero po kilku latach.  
Również zatwierdzenie transakcji przez  
zwierzchność nie było konieczne, niekiedy  
wystarczyło proste wpisanie do rejestrów  
gruntowych.

Przy gruntach swych mieli górale zwykle  
ogródek, choć nie wszyscy, oraz przy 23  
gruntach były łąki, jedna, dwie lub nawet

trzy, których wielkość określają kontrakty ilością siana z nich zbieranego. Były to prze-  
ważnie łąki w polu, t. j. utworzone z części  
gruntu i do niego należące. Tylko przy jed-  
nym gruncie zaznaczono wyraźnie, że do nie-  
go nie należały 2 łąki wałaskie. Do realności  
pod numerem 8 i 7 (właściciele: 2 Łabudów  
i jeden z Michałków) należał ogródek przy  
domu o wysiewie 1 ćwierci i 2 miarek, pole  
o wysiewie 1 małdra miary wrocławskiej,  
trochę trawnika, 2 łąki w polu o 3 furach  
siana, nadto  $\frac{1}{3}$  łąki w Dupnym pod Młodą  
Górą, zwanej Kościelną, którą się w części  
uprawia i wysiewa 3 korce, częścią zbiera  
2 fury siana<sup>27</sup>).

### Pasterstwo w Istebnej.

Grunt podzielony tem mniej wystarczał  
na wyżywienie rodziny. Dlatego górale rato-  
wali się hodowlą bydła, które wypasali w la-  
sach i na polanach wśród nich powstałych  
po wyrąbaniu drzew, czyli tak zwanych wy-  
rąbiskach i zarębkach.

Już pierwsi osadnicy istebniańscy posia-  
dali sporo bydła. Niektórzy z nich właśnie  
osiedlili się w Istebnej dlatego, że tam otwie-  
rało się szerokie pole do pasterstwa. Według  
urbarza z r. 1647 były w Istebnej 3 sała-  
sze<sup>28</sup>): jeden Walka Andryskowego, na  
którym on sam miał 422 owiec, a wspólnicy  
jego Błażek Kohut i Waszutów Jano 93.  
Drugi sąsasz, zwany Cienków, miał Szarzec,  
w którym na spółkę z Jurkiem Łepakiem  
trzymał 260 owiec. Trzeci zwany Baranim,  
miał wraz z Urbanem Juraszkowym i Fili-  
pem Karchem Jano Hrudy. Tam pasło się  
391 owiec. Razem zatem mieli Istebnianie na  
pastwiskach górskich 1166 sztuk „wałaskie-  
go bydła”.

W tych sąsaszach i poza niemi, „na gó-  
rach i nad potokami” paśli jednak Istebnia-  
nie także bydło rogate; mianowicie na Ba-  
gińcu: Walek z Istebnej (zapewne ów An-  
drysek) ze swoim wspólnikiem 26 cieląt,  
Jano Hrudy 19 sztuk, Szarzec z towarzysza-  
mi 23<sup>29</sup>). Nie wchodzi tu w rachubę to by-  
dło, które Istebnianie paśli pod górami, po-  
za swojemi gruntami, na polach książęcych,

gdzie znowu tych 19 Istebnian miało 372  
sztuk bydła rogatego.

Urbarz z r. 1647 zawiera pierwszy spis  
bydła trzymanego przez mieszkańców wsi  
beskidzkich (Milikowa, Mostów jabłonk.,  
Jaworzynki, Istebnej, Bukowca, Wisły,  
Gródka, Piasku, Karpętnej, Boconowic, Na-  
wsia, Ligoty (kameralnej), Smiłowic, Gutów  
i Oldrzychowic). Wymienia on także ówcz-  
snych właścicieli łąk znajdujących się „pod  
górami”. Byli między nimi w Istebnej: 2 He-  
retyków (Jurek i Adam), 3 Andrysków (Ja-  
no, Walek i Michał), Jano Waszutów, Ku-  
kuczka, Szarzec, Kohut, Pilch, Budiok i 2  
Oczków (Urban i Jano). Z pośród nich miał  
Jano Andrysków na Czadeczce 5 łąk, Walek  
Andrysków 3 łąki na Bukowinie, Szarzec  
2 łąki (jedną na Cienkowie), zaś Jano Ocz-  
ków jedną „nową łąkę”<sup>30</sup>).

Spis bydła trzymanego sporządzony zo-  
stał w tym celu, aby wykazać powinności  
ciążące z tego tytułu na Istebnianach, od  
owiec mieli oni bowiem dawać na rzecz  
księcia każdą dziesiątą sztukę, względnie za-  
miast tego odpowiednią opłatę pieniężną, li-  
cząc po 28 groszy za jedną owcę, nadto każ-  
dy sąsasz miał złożyć do rąk wojewody jeden  
koc zwany gunią, po 2 talary rocznie, 1 bec-  
kę bryndzy, a do kuchni książęcej — „we-  
dług starego zwyczaju” — 40 sztuk bydła  
wałaskiego. „Sera wałaskiego dotychczas  
sąsasznicy nie dawali, ale zobowiązali się na  
przyszłość, poczynając od r. 1648, oddawać  
do kuchni książęcej co roku 10 kawałków”.

Od krów pasionych na górach i nad po-  
tokami mieli górale płacić po 18 gr od kro-  
wy i po 9 gr od cielęcia<sup>31</sup>). Opłatę tę nałoży-  
ła już ks. Elżbieta Lukrecja, ale w kwocie niż-  
szej<sup>32</sup>).

Od bydła pasionego przy domu, ale na  
polach książęcych mieli górale każdą trzy-  
dziestą krowę i dziesiątą owcę oddawać rzeź-  
nikom dworskim, albo zamiast tego uiszczać  
opłatę pieniężną (za krowę 4 t. śl., za jałow-  
kę 3 t.). Opłata ta została na nich świeżo  
nałożona, przedtem jej nie uiszczali. Od łąk  
pod górami płacili również osadnicy czynsz,  
zależnie od wielkości ich.

Stan osadnictwa w Istebnej uległ w XVIII wieku znacznym zmianom<sup>33</sup>).

Gruntów przybyło już potem niewiele<sup>34</sup>), ale natomiast rozrastał się silnie teren pastwiskowy, powstawały nowe łąki.

#### Rozrost Istebnej po r. 1748.

Łąki były Istebnianom potrzebne ze względu na hodowlę bydła, którego trzyma-

li w książęcych (jak gorzelnia, rzeźnia i cegielnia w Cieszynie, browary w Cieszynie i Kozakowicach (przeniesiony później do Ustronia)<sup>37</sup>), na naprawę drogi, prowadzącej przez szaniec jabłonkowski<sup>38</sup>), dalej na umocnienie szańców jabłonkowskiego i jaworzyńskiego oraz budowę baraków dla ich załóg<sup>39</sup>). Wycinali las sąsiadujący z nim bezpośrednio górale nie tylko na opał i budynki



Kobziarz z Istebnej.

li coraz więcej, bo gospodarstwo pasterskie stanowiło podstawę ich bytu, jak się wyrażali sami w prośbach swoich do zarządu.

Gdy lasy leżące bliżej siedziby książęcej, względnie zarządu dóbr kameralnych, zostały wytrzebione, zabrano się z konieczności do tych, które leżały w dalszych stronach, w Beskidach. Wycinano je na budowę domostw, które nawet w Cieszynie jeszcze w XVIII wieku były przeważnie drewniane, na opał<sup>35</sup>) dla folwarków<sup>36</sup>) i przedsię-

gospodarcze, które były wyłącznie z drzewa, ale także przyrąbawali na rozszerzenie pastwisk dla swojego powiększanego ciągle bydła.

Wycinał las także zarząd dóbr książęcych nie tylko na potrzeby swoje, ale także na wywóz. Aby z wywozu mieć większy dochód, nałożył na poddanych górali obowiązek ścinania drzewa, odstawiania go do tartaków książęcych, które były w Istebnej i Jaworzynce, na wyrób desek, co należało do prowa-

dzącego piłę<sup>40</sup>) za wynagrodzeniem w postaci  $\frac{1}{4}$  zerniętego materiału, lub w stanie surowym do Olzy i spławiania go rzeką przy wyższym stanie wody do Cieszyna, skąd rozchodziło się dalej m. in. po zaborze Galicji i do Polski. W urbarzu z roku 1755, przy opisie użytków z lasów, tak o tem napisano: „Pożytek z lasów jest bardzo wydatny, ponieważ po pierwsze tak wiele budynków pańskich jest zaopatrzony w materiał budowlany i remontowy, powtóre ponieważ nietylko księżęce browary i gorzelnie, cegielnie i wapieniki, folwarki, wszyscy urzędnicy i służba, lecz także tak wiele wsi otrzymuje z nich drzewo na budowę i opał, niektórzy bezpłatnie na podstawie osobnego przywileju, a nadto, po trzecie, ze sprzedaży pni, desek, gontów, węgla drzewnego i opału wpływa znaczny dochód do kas książęcych, szczególnie od r. 1743 i 1744, gdy zaprowadzono regularne spławianie drzewa Olzą do Cieszyna, podczas gdy przedtem tylko niektóre wsie sprowadzały sobie w ten sposób drzewo opałowe. W latach 1750—1752 wpłynęło z tego źródła 10008 fl. 22 gr, co daje roczny dochód przeszło 3336 fl.”<sup>41</sup>).

Dla powiększenia jeszcze bardziej dochodów, postanowił zarząd dóbr książęcych (rozporz. cesarskie z 25 XII 1748) sprzedawać polany powstałe przy wyrabaniu lasu w dziedziczne posiadanie i ogłosił to góralom. Zgłaszających się było dużo. Ubiegali się o nie wszyscy ci, którzy mieli bydło, a po ojczach swoich nie otrzymali terenu pastwiskowego ani udziału w spółce sąsiedzkiej ani miejsca na domostwo. Ale zgłaszali się do kupna także tacy, którzy już mieli pastwiska, ale chcieli je powiększyć. Wytworzyło się współzawodnictwo między góralami, które urzędnicy kameralni wykorzystywali przez uzyskiwanie wyższej ceny kupna lub dyktowanie kupującym gorszych warunków<sup>42</sup>).

Księga gruntowa gminy Istebnej kończy się zapiskami z r. 1718. Dalszego ciągu jej niema. Zebrania wielkiej gromady przestały się odbywać. Zamiast nich są tylko co pewien

czas t. zw. popisy wałaskie, na których urzędnicy kameralni spisywali bydło wałaskie, to znaczy pasione na pastwiskach poza wsią, w górach, w lasach i na sąsaszach<sup>43</sup>). Te popisy odbywały się w gminie, przyczem górale byli obowiązani sprawić ucztę dla urzędników, potem w Cieszynie, gdzie znowu górale spijali piwo książęce i wódkę. Uczestniczyli w nich, oprócz właścicieli bydła, wójtowie, mianowani przez zarząd Komory i nowi funkcjonariusze, ustanowieni, na wzór wołoski, dla nadzoru nad sąsaszami i wogóle nad gospodarstwem pasterskim — wojewodowie, również oczywiście mianowani przez zarząd dóbr kameralnych i od niego zupełnie zależni. Wszelkie transakcje dotyczące łąk rewiru jabłonkowskiego odbywały się w obecności i przy współudziale wojewody jabłonkowskiego (który przebywał w jednej ze wsi tego rewiru) albo w Jabłonkowie, najczęściej na szańcu, w którym przebywał zarządca tego okręgu leśnego lub na zamku cieszyńskim. Wojewoda pomagał przy pomiarze obszaru wyznaczonego na nową łąkę i oszacowaniu tegoż, a zarazem oznaczeniu ceny sprzedażnej.

Kandydaci do kupna zwracali się zwykle w czasie popisów do urzędnika lasowego, a gdy tam nie uzyskali nic, udawali się z prośbą uniżoną i pokorną, napisaną przez jakiegoś pokątnego pisarza, bo sami nie umieli pisać ani czytać, do naczelnego zarządcy dóbr w Cieszynie, skąd wychodziły rozkazy spełnienia ich prośby<sup>44</sup>).

Przy dyktowaniu ceny kupna, której wysokość zależała od jakości terenu względnie od ilości pracy, którą kupujący musiał włożyć w oczyszczenie terenu z pni i zarośli dla przygotowania łąki, oznaczano czynsz roczny, który nabywca miał płacić do dochodów książęcych, i ilość wysady bydła. Tak np. Kaczmarczyk z Istebnej prosił zarząd dóbr o sprzedanie mu „starej wałaskiej łąki Małej Skały, zwanej Gazurką (wyrobionej zatem kiedyś przez Gazura), należącej do sąsazu Wielka Skała. Ma bydło wałaskie i rogate, chciałby wybudować sobie szopę” (1761). Urzędnik Komory, rezydujący na szańcu ja-

blonkowskim, wymierzył mu tę łąkę wraz z wojewodą jabłonkowskim, ograniczył dwoma zakrzasami i jednym kopcem — łąka miała długości 160 sążni, szerokości 70 s. — wyznaczył wysokość czynszu od łąki i bydła, zamiast 8 sztuk wałaskich owiec pozwolił mu paść 2 krowy, „ponieważ zaś zamierza tam zamieszkać (oczywiście w szopie, którą chciał postawić), ma płacić czynsz roboczy i przedzałny, oraz uiszczać — począwszy od r. 1762 — „danie” do sąsazu W. Skafa (w kwocie 10 t.)<sup>45</sup>).

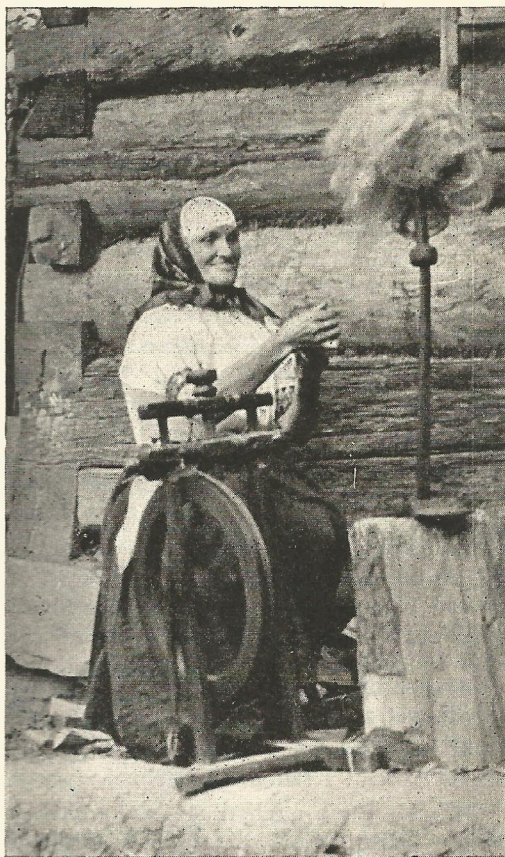
Zachodzi tu jeden z pierwszych wypadków ograniczania pasterstwa górali przez narzucenie hodowli krów w małej ilości, a usuwanie owiec. Te wypadki zachodzą potem częściej.

Zgoda osadników na dopuszczenie nowego osadnika do spółki, nie była nieodzownym warunkiem przy sprzedaży łąki należącej do sąsazu. Urzędnicy nie zawsze się liczyli z prawem nabytem. Młynarzowi Żmudzie, który miał 3 krowy, a żadnego pola, więc i żywności dla nich, sprzedano, na jego prośbę, małą „Czerchłę” w Kotarzu, zwaną Dziurawą, choć sąsaznicy Rzawki przeciw temu protestowali (1765)<sup>46</sup>).

Były też wypadki, że przyznanie łąki i wysokość ceny kupna łąki zależała od względów religijnych. Tak „ślepeму Kukuczce, jako żebrakowi i konwertycie, dano nowo znalezioną łąkę Bagno w ten sposób, że zapłacił tylko za czwartą część otrzymanego gruntu, przytem uwolniono go od robocizny, a gmina wystawiła mu nawet domek przy robociznie pańszczyzianej”<sup>47</sup>).

Innym razem, gdy Tomasz Waszut prosił zarząd Komory o sprzedaż mu w dziedziczne posiadanie pastwiska, które sobie już wyrobił przy swojej łące Bombolówce, kupionej od ojca, a o nie ubiegał się także Krężelok, urzędnik lasowy przyznał je Waszutowi „ponieważ jego żona opuściła luteranizm i przyjęła jedynie zbawiającą wiarę”. Wymierzono ją i oszacowano na 60 t. z czynszem rocznym 48 gr, z prawem wysady 10 owiec i zapłatą dani do sąsazu Rzawki (1759)<sup>48</sup>).

Górale, mający większą ilość bydła, wydzierżawiali też od Komory tereny pastwiskowe, mianowicie w r. 1836 wydzierżawione były pastwiska obejmujące razem obszar przeszło 19 morgów 51 góralom istebniań-



Fot. Gustaw Morcinek. Przędzenie nici na płótno. Przy kołowrotku gądzina Aksakowa z Sikorów przy domu swoim, postawionym w r. 1807. Napis na sosrębie; na przydaszku: 1808.

skim, którzy mieszkali w 19 domach, czyli te pastwiska podzielone były na drobne części. Tylko proboszcz istebniański, jeden z Kohutów i Śliwka mieli całe pastwiska niepodzielone<sup>49</sup>).

Odkąd las zaczął przynosić pokaźny dochód, zarząd dóbr postanowił prowadzić

inną gospodarkę lasową. Książę Albrecht sasko-cieszyński, ówczesny właściciel Księstwa, sprowadził znawcę ze Saksonji, jako doradcę w sprawach lasowych, rząd wydał ustawę lasową (1756) i wtedy zaczęto ograniczać teren pastwiskowy, usuwać górali z łąk, które chciano zalesić i sadzić las w tych miejscach, które z niego zostały w poprzednich czasach ogołocone<sup>50</sup>).

Umowy kupne, zawarte z nabywcami terenów pod łąki, urzędnicy kameralni wpisywali do ksiąg gruntowych Komory lub ich nie wpisywali, w każdym razie były one dla górali niedostępne już choćby przez sam język niemiecki, w którym były spisane. Świadcami ich byli tylko oprócz tych urzędników wojewodowie i — nie zawsze — wójtowie z prawem istebniańskim, czyli z przysiężnymi. Kontraktów kupna nie sporządzano, a jeżeli je wystawiano, to one się do rąk kupujących nie dostawały, choć górale uiścili wszystką należność i o nie się nieraz upominali. Własność górali do tych kupionych terenów i wyrobionych łąk była nieustalona. Zarząd dóbr uważał je w dalszym ciągu za własność książęcą i urzędnicy rozporządzali nimi do woli, zamieniając je na inne, odbierając je wprost jednym, aby je dać innym lub nawet zabierając dla siebie<sup>51</sup>).

Częstsze były zamiany łąk, połączone niekiedy nawet z przeniesieniem budynków gospodarczych<sup>52</sup>).

### Kościół i szkoła w Istebnej.

Istebnianie nie mieli długi czas własnego kościoła i musieli uczęszczać do oddalonego znacznie kościoła w Jabłonkowie, na rzecz tamtejszego proboszcza składali też daniny w postaci dziesięciny pieniężnej i siana. Zarząd dóbr kameralnych, który takie dochody zbierał z Istebnej, Jaworzynki i Koniakowa, nie kwapił się z zaspokojeniem potrzeb religijnych swoich poddanych.

Najtrudniejsza była sprawa z chowaniem zmarłych, których musiano odwozić na cmentarz jabłonkowski, znajdujący się, jak zawsze dawniej, przy kościele. Dlatego Istebnianie zabiegali u biskupa wrocławskiego o pozwolenie na założenie kościoła i przy nim cmen-

tarza. Pozwolenie uzyskali w r. 1700, po 20 latach wystawili sobie z drzewa kościół, plebanję i szkołę, a przy kościele założyli cmentarz. Postawili te budynki własnym kosztem. Jerzy Kohut ofiarował na ten cel 50 fl., za które gmina kupiła kawał pola i uwolniła ten grunt od wszelakich ciężarów pańskich. Na ogrodzenie kościoła, plebanji i szkoły ofiarowali Łabudowie istebniańscy, za zezwoleniem zarządcy dóbr kameralnych, kawał pola, na założenie zaś nowego cmentarza, gdy stary okazał się za szczupły, darował pole Kukuczka (1822), którego właścicielem stała się Komora, ponieważ „Kukuczce oddała zato wielkie pole w sąsiedztwie Rzawka”<sup>53</sup>). Przy kościele osadził zarząd dóbr habsburskich Jezuitów, którzy w nim odprawiali nabożeństwa i nawracali górali na katolicyzm<sup>54</sup>).

Nowy kościół murowany wraz z plebanją postawiono, po zamianie filji jabłonkowskiej na oddzielną parafję, z fundusza religijnego, czyli zarząd dóbr nie wyłożył nic na ten cel (1794), z tym wyjątkiem, że proboszczowi dał do użytku kawał pola, ponieważ kościół stanął na części jego ogrodu.

Na drugiej części tego ogrodu postawiła gmina szkołę murowaną, zamiast starej drewnianej (1819)<sup>55</sup>).

### Istebna przed stu laty.

Po zabraniu góralom wielu kupionych łąk na zalesienie, pozostało w ich posiadaniu do roku 1837 jeszcze 147 łąk, z których część (22 łąk) przerobili na pola, resztę zaś użytkowali jako łąki pastwiskowe, przeważnie w spółkach sąsiednich. Udziały w tych spółkach, zwanych: Wielka Skała, Wielki Stożek, Dupny i Koziniec, miało 94 górali. Na wszystkich łąkach istebniańskich mieli prawo paść 816 owiec i 56 krów, od których płacili czynsz. Ich obowiązki wobec księcia polegały na robociźnie w żniwa w 258 dniach, przy koszeniu w 87 dniach, przy spławianiu drzewa w 378 dniach i poza tem kiedy indziej w 26 dniach, na ścinaniu drzewa miękkiego 77 sągów, wyrobieniu 24 kóp i 45 sztuk gontów, wraz z odstawieniem tak drzewa opałowego, jak i gontów do Olzy,

a potem Olzą do Cieszyna, gontów na zamki, a drzewa na plac drzewny, dalej na oddawaniu 25 sztuk przędzy zrobionej z pańskiego materiału, 37 kur i 285 jaj. Robociznę pełnili Istebnianie w żniwa i sianokosy najpierw na folwarku w Cisownicy, potem na folwarkach guńdowskim i boconowickim. Zamiast w żniwa, pracowali także przy kopaniu ziemniaków. Drzewo spławiali do Jabłonkowa zwykle na wiosnę, przy większym stanie wody. Od kilku lat zamiast wyrabiać 42 kóp gontów, płacili po 10 fl. od kopy. Na każdą połowę gruntu wypadało zrabować półtorej kopy sąg. drzewa i odstawić je do Cieszyna Olzą, przyczem przy jednorazowym spławianiu było zajętych 6 ludzi. Także zamiast kur, jaj i jarząbków, oraz kun, które mieli gajowi oddawać na zamek, płacili odpowiednią sumę pieniężną. Mogli jednak dostarczać ich także w naturze. Tak samo miała się sprawa z przędzą. Robociznę na folwarkach pełnili tylko zagrodnicy i chałupnicy.

Komornicy i ci chałupnicy, którzy siedzieli na chłopskich gruntach, pełnili robociznę przez pół dnia w tygodniu, oddawali przędzę lub płacili zamiast tego odszkodowanie w pieniądzu. Obowiązani byli jednak pracować 2 dni w roku przy spławianiu drzewa i służyli przy polowaniu, gdy ich zawezwano, choć obowiązku tego nie mieli.

Za to otrzymywali wszyscy pracujący w czasie żniw jedzenie 2 razy w ciągu dnia, 15 garncy piwa, „z łaski zwierzchności” 18 buków i tyleż jodeł, oraz mieli na podstawie ugody z r. 1800 wraz z mieszkańcami Jasnowic i Koniakowa na pastwiskach książęcych paść swoje bydło rogate za opłatą (12 gr od krowy i 6 gr od cielęcia), zaś posiadacze łąk sałaszniczych za opłatą po 36 gr od krowy i 18 gr od cielęcia<sup>56</sup>).

Pozatem ciążył na Istebnej, podobnie jak na wszystkich wsiach kameralnych, obowiązek wykupienia pewnej ilości wódki książęcej (niesprzedanej w karczmach kameralnych i gospodach gminnych), niewiadomo kiedy nałożony, wymieniony w urbarzu z r. 1755 (karty 5—7). Kontyngent wyno-

sił 13 garncy, za które należało do rąk urzędników książęcych lub dzierżawcy żydewskiego zapłacić 12 fl 8 gr.

Własne domy posiadało tylko 176 Istebnian, obok nich zazwyczaj budynki gospodarcze, stajnię na krowy i stodołę, ale nie zawsze, niekiedy oprócz tego także szopy<sup>57</sup>), inni mieścili się po domach swoich krewnych<sup>58</sup>). Niektórzy mieli tylko chałupy przy łąkach i szopy, byli i tacy, którzy mieli tylko szopy, które zapewne służyły na schronienie nie tylko dla bydła, ale i dla nich samych, lub nie mieli wogóle żadnych budynków gospodarczych i korzystać musieli z obcych zabudowań<sup>59</sup>).

Opis urbar. obejmuje 319 poz., lecz posiadaczy realności, pół lub łąk, było w Istebnej i Jasnowicach 279, ponieważ 18 realności należało do mieszkańców sąsiednich wsi Bukowca, Jaworzynki, Wisły i Koniakowa, a inne do proboszcza, nauczyciela, gospody, tartaku książęcego i wałkowni sukna guniowego lub bezpośrednio do zwierzchności i do gminy, a dwie były zajęte przez cmentarze, stary i nowy.

Z pośród górali istebniańskich 43 proc. trudniło się głównie lub wyłącznie uprawą roli, niektórzy z nich posiadali oprócz gruntów także łąki sałasnicze (6 proc.), z hodowli bydła na łąkach sałaszniczych żyło 40 proc. górali, reszta zaś przerobiła sobie całe łąki lub części ich na pola uprawne. Grunta uprawne zajmowały 728 morgów, należały do 138 górali, około 450 morgów obszaru zajętego przez łąki sałasnicze było w rękach 114 posiadaczy żyjących z pasterstwa.

Jak widać z tego zestawienia statystycznego, główną gałęzią gospodarstwa Istebnian, podstawą ich egzystencji było pasterstwo, hodowla bydła. Blisko połowa ludności żyła z niego wyłącznie, nie mając żadnego pola, tylko łąki, z reguły kupione, niekiedy wydzierżawione od Komory. Stwierdza to też urzędnik Komory w swym opisie Istebnej z przed 100 lat, gdzie pisze: „Plony: bardzo rzadko pszenica i żyto jare, oziminy żadnych, trochę jęczmienia, najwięcej owsa, ziemniaków, kapusty i siana. Na nawożonej

ziemi sadzi się zwykle ziemniaki, w następnym roku sieje się jęczmień lub owies, potem znowu nawozi się i sieje len, potem 2 lata pole leży ugorem. Ludność żyje z płodów rolnych i hodowli bydła. Przemysłu niema, jest tylko 2 kowali, księżęca wałkownia sukna przy pile i 6 młynów, każdy o jednym kole. Prawie każdy posiadacz gruntu robi sobie płótno i sukno guniowe. Handlu niema. Niektórzy górale sprzedają trochę masła, sera i grubego płótna<sup>60)</sup>. W ten sposób żyło wtedy tych 422 rodzin istebniańskich, liczących 1937 dusz.



Pierwsza pieczęć gminy Istebnej z wyobrażeniem kozy obgryzającej drzewo i datą 1702. Później ta pieczęć uległa zmianie.

Mimo to zarząd dóbr arcyksiążęcych ciągle ograniczał teren pastwiskowy w celu zalesienia coraz nowych obszarów. Wreszcie żeby się pozbyć całkowicie serwitutów leśnych, przyznanie których zwabiło kiedyś w Beskidy pierwszych osadników i następnych, a posiadanie ich w zredukowanej ilości zatwierdził ugodą z r. 1800, postanowił wykupić sałasze. Zwabieni pieniędzmi górale sprzedawali swoje łąki, oczywiście na warunkach niekorzystnych dla siebie, mieli bowiem do czynienia z kontrahentem przemożnym, członkiem rodziny panującej, a tem samym pozbawieni w części środków do życia. Zaczęła się powtórna emigracja górali. W XVII i XVIII wieku szli z nizin w góry, na łąki

i pastwiska, w XIX wieku schodzili w niziny, szukając zarobku w kopalniach i fabrykach i dalej do Niemiec, lub nawet do Ameryki. Stamtąd niektórzy wracali do ojczyzny z dolarami lub bez nich, ale niektórzy zostawali na obczyźnie na stałe, nie mając do czego wracać<sup>61)</sup>.

Ten sam los spotkał górali, którzy się osiedlili w ciągu XVIII wieku na części terytorjum istebniańskiego, gdzie zczasem powstała nowa wieś Koniaków.

Kolonizacja w Beskidach odbyła się podobnie jak na Podhalu tatrzańskim, pod każdym względem, z tą różnicą, że w Beskidach nastąpiła w okresie nieco późniejszym i ponieważ Beskidy sięgają najwyżej do wysokości regli tatrzańskich, zatem całe mogły być pokryte lasem, niema w nich miejsca na hale naturalne, a polany istniały tylko wśród lasów, najczęściej po ich wykarczowaniu.

Analogia jest wyraźna, o ile chodzi o warunki zasiedlenia, zakładania nowych osad przez osadników przybywających z północy, przekraczających niekiedy Karpaty i osiedlających się na ich południowych zboczach, wskutek czego „Węgrzy skolonizowali północne stoki Magury spiskiej i orawskiej siłami osadników polskich, pochodzących z Małopolski”, a Czadeckie Polakami ze Śląska, jak i pod względem gospodarczym, rozwoju pasterstwa, powstawania sałaszy oraz stosunków społecznych, sporów z własnością ziemską, z powodu ograniczania terenów pastwiskowych. Również nazwiska poszczególnych osiadłości i osadników powtarzają się dosyć często.

Tylko wynik kolonizacji odmienny. Na Śląsku bowiem można było cały teren pastwiskowy zalesić, gdyż nie przeszkadzał temu klimat, dlatego zarząd dóbr arcyksiążęcych zniósł serwituty leśne, wykupił sałasze i pasterstwo prawie przestało istnieć, na Podhalu zaś Mikołaj Komorowski, starosta nowotarski, który pierwszy już w XVII wieku chciał chronić las przed zniszczeniem przez bydło, przegrał walkę ze zbuntowanym chłopstwem, a nie dające się zale-

się hale naturalne pozwoliły utrzymać się sałasom do naszych czasów<sup>62</sup>).

### PRZYPISY.

<sup>1</sup>) Urbarze z 1692, k. 394, 1722, k. 386 i 1729 k. 613. Archiwum zamkowe w Cieszynie (Tekst identyfikacyjny.)

<sup>2</sup>) W r. 1668 pozwolił zarządca dóbr Komory Andrzejowi Wildau, prymatorowi cieszyńskiemu, brać sobie co roku z lasów Ligoty pod Cieszynem 20—30 złamanych drzew i zapowiedział, że w przyszłości wszelkie asygnowanie drzewa ma się odbywać z wiedzą Komory. (Alte Käufe über untertänige Realitäten.)

<sup>3</sup>) O „splondrowaniu wsi Gumien przez lud wojski” pisze urbarz z r. 1621 (karta 21). Księżna Elżbieta Lukrecja kazała swym urzędnikom, Bessowi i Goczałkowskiemu, zbadać sprawę i zmniejszyła mieszkańcom należne opłaty w zbożu (1627). Zniszczenia wsi dokonali zapewne żołnierze Wallensteina, który wtedy właśnie wypędził ze Śląska Cieszyńskiego armję Mansfelda.

<sup>4</sup>) Innego pochodzenia nazwy tej osady nie umiem znaleźć, nie może ona bowiem pochodzić od pierwszego osadnika, bo imię Jasnów czy Jasień jest nieznanne. Słownik Lindego takiego imienia nie wymienia, lecz przytacza herb: Jasięńczyk i roślinę jasieniec inaczej jasiień (jesion), lecz od tej rośliny mogła powstać tylko nazwa wsi: Jasienica, a nie: Jasnowice. Nie pochodzi ona też od właściciela osady, jako nazwa patronymiczna (Bujak Fr., Studja nad osadnictwem Małopolski, Rozpr. Akad. Umiej. serja II, t. XXII, str. 174), bo powstała w lesie książęcym i była zawsze własnością księcia. (Od imienia Jaś nazywa się część Jaworzynki: Jasio i łąka w Koniakowie: Jasiówka.)

<sup>5</sup>) Dr J. Morr, Der ehemals österreichische Anteil der Diözese Breslau nach den Visitationsberichten des 16. und 17. Jahrhunderts, II Teil, Teichner Kommissariat (Zeitschrift für Geschichte und Kulturgeschichte Schlesiens, rocznik XVII 1922/3, str. 4 i 9). W r. 1679 powiedziano: „Co do Jasnowiczian, to ze względu na to, że się dopiero niedawno osiedlili, a proboszcza potrzebują, ci mają płacić co roku po 9 gr tytułem mszalnego, chałupnicy zaś po 2 gr bez żadnego oporu, nadto mają co roku przywieźć proboszczowi jedną furę siana pod grozą odpowiedniej kary”.

<sup>6</sup>) Archiwum zamkowe, w którym przechowały się wszystkie urbarze.

<sup>7</sup>) W r. 1653, 22 XI, po śmierci Elżbiety Lukrecji potwierdzili odpis urbarza prymator, burmistrz i rada miasta Cieszyna (karta 119).

<sup>8</sup>) Urbarz, karta 86.

<sup>9</sup>) Pisany: Gebastys.

<sup>10</sup>) Urbarz państwa skoczowsko-strumińskiego.

<sup>11</sup>) Nazwa wsi Brennej pochodzi od rzeki Brennicy, nad którą leży, podobnie jak wsi Wiśły.

<sup>12</sup>) Nazwa Andrysek (syn Andrysa, czyli Andrzeja), przychodzi w Żukowie Dolnym pod Cieszynem i w Cieszynie, Hrczczyrz, nazwany w Istebnej Garncarzem, w Jabłonkowie, Jebastys w Nawsiu i Milikowie, Żelezo i Murzyn (od którego pochodzi nazwa jednej z łąk: Murzynka) w Jabłonkowie, Juraszek, Michałek i Waszko (Waszut) w Cisownicy, Stańko w Godziszowie i inne.

<sup>13</sup>) Nazwa wsi w pierwszym urbarzu brzmi: Gistebna, gdzie: G zastępuje: J, czyli Jistebna, w drugim Gystebna, potem już Istebna, w aktach zaś dosyć często: Istebne. Brückner, Słownik etymologiczny języka polskiego, pisze (str. 194): izba, pierwotnie istba (nazwy miejscowe: Istebno), jęz. cerkiewny: istuba = namiot, ruski: istobka = łazienka, czeski dawny: jistba = prasłowiańska pożyczka z niemieckiego Stuba = łaźnia.

K. Moszyński, Kultura ludowa Słowian, Kraków 1929 (str. 524): Słowianie używają na bardzo znacznych obszarach wyrazu izba (dawniej istaba = istuba) jako nazwy dla mieszkania ogrzewanego piecem „otóż wyraz ten jest z bezwzględną pewnością pochodzenia obcego i wiąże się w jakiś dotychczas dokładnie nie wyjaśniony sposób z ludowym łacińskim extufa (skąd franc. étuve, włosk. stufa = „łaźnia”) oraz ze staroniemieckim: stuba, pomieszczenie ogrzewane, zwłaszcza łaźnia”; później zaś (str. 545) pisze, że wyraz istaba, od którego wywodzi nazwę Istebnej cieszyńskiej (uwaga na str. 524) jest pożyczką ze słowiańskiego.

Tego samego pochodzenia będą prawdopodobnie nazwy: Jistebnik w południowo-wschodniej części Śląska opawskiego, Istib w Jugosławii, Istebne, Isztebne w hrabstwie orawskim, (Słownik Geogr., 1882, t. III, str. 307) i wymienione w notatce ks. J. Buryana (Zaranie Śląskie, X, 49) Istebno na terenie czeskim, przychodzące już przed w. XIII. Ponieważ wędrowni t. zw. wołoskie, w których brali udział nie tylko pasterze wołoscy, ale także słowiańscy i albańscy, szły południowymi stokami Karpat znacznie wcześniej, w Tatrach bielskich uprawiano pasterstwo co najmniej już w XIII wieku (Hołub-Pacewiczowa, Osadnictwo pasterskie i wędrowni w Tatrach, str. 252), z drugiej strony Ślązacy osiedlali się na Podhalu już w XIII wieku (Baranowski, Karta z życia gospodarczego Podhala, str. 205).

Również nazwę „Beskid” wywodzi Rozwadowski (Nazwy geograficzne, Język polski II, 1913, str. 161—162) z języka germańskiego. Według niego odpowiada ona średnio-dolno-niemieckiemu wyrazowi: beschet = rozdział (Bescheid), natomiast Kazimierz Dobrowolski (Studja nad nazwami miejscowymi Karpat polskich, Sprawozdanie z posiedzeń Wy-

działu Filologicznego Akademii Umieję., 1930, nr 8, str. 4, oraz: Migracje wołoskie na ziemiach polskich, Pamiętnik powszechnego zjazdu historyków polskich 1930, str. 135—152), wykazuje, że ta nazwa naszych gór pochodzi z języka albańskiego, gdzie wyraz biesk, Bieskid, Bieskit, oznacza las na górze, połoniny. Według niego najstarsze nazwy gór w Karpatach polskich są pochodzenia słowiańskiego i zawdzięczają swe powstanie ludności polskiej, migrującej dolinami rzek z północy na południe. Dotyczy to większych masywów górskich. Ogromna jednak większość nazw gór w Karpatach polskich została stworzona przez ludność pasterską t. zw. wołoską w XIV—XVII wieku. Wyróżnia mianowicie między temi nazwami grupę ruską (nazwy pół i polan), rumuńską, bułgarsko-serbską i albańską, przyczem zaznacza, że „wśród pierwszych grup pasterskich, jakie przyszły w nasze Karpaty, pewną rolę odgrywał prawdopodobnie żywioł południowo-słowiański, a poważny udział we wędrowkach pasterskich przypadł elementowi ruskiemu, który docierał do Śląska Cieszyńskiego“.

O wędrowkach wołoskich pisał też Miklosich, Ueber die Wanderungen des Rumunen in den Dalmatischen Alpen und den Karpaten (Denkschrift der Akademie der Wissenschaften, Wien 1880). Według niego przejście Rumunów do Galicji wschodniej nastąpiło po wędrowce do krajów zamieszkałych przez Polaków i Czechów.

<sup>14)</sup> Muzeum cieszyńskie, Dokumenty i opis urbar. I, a. 48: „Ten stateczek ma być wolną zagrodą, którą Kurzysz wraz ze swoimi następcami może rozporządzać dowolnie, bez odwoływania się do urzędu wójtowskiego“.

<sup>15)</sup> Księga nosi tytuł: „Registra gruntowny Istebna Andrzej Masur“ i obejmuje zapiski z lat 1629—1718. Archiwum zamkowe.

<sup>16)</sup> Rejestr gruntowy, str. 1.

<sup>17)</sup> Z wdową po Walku Andryskowym, którego jeszcze poznamy przy innej sposobności, ożenił się Jakób Suszka z Piasku. Ona otrzymała po mężu, jak zwykle, trzecią część gruntu, którą Suszka od żony odkupił i dlatego, po śmierci żony, urząd regentski (zarząd dóbr kameralnych), „ponieważ i ożenienie się jego i kupno nastąpiło za zgodą księżnej (Elżbiety Lukrecji)“, uznał, że mu się ów grunt sprawiedliwie należy, kazał to wpisać do ksiąg grunt. (1665) i uznał za oswobodzony.

Gdy Suszka umarł, kupił grunt wraz z całym inwentarzem Kuba Bury. Inwentarz żywy składał się z 29 krów dojnych, 25 jałówek i cieląt, oraz 132 sztuk starego bydła wałaskiego, a 40 sztuk młodego. „Stało się w obecności Pawła Suszki z Piosku, który zastępował sieroty po Jakóbie, i całego prawa dziedziny Istebnej w domu nieboszczyka na Istebnem w r. 1674. Świadcami byli Paduch z Jabłonkowa i Kisza z Gutów, który także ręczył za kupującego, że zapłaci należytość za cały sta-

tek (bez bydła wałaskiego 250 t., z których trzecia część przypadła wdowie po Suszce, a dwie trzecie kupującemu, który tę wdowę pojął za żonę) i że będzie dobrze gospodarzył na tym gruncie aż do czasu, gdy sieroty po Suszce dorosną, a potem im odda wszystko w całości.“ Transakcję tę potwierdził zarząd dóbr książ. 1674.

<sup>18)</sup> Rejestr, str. 3.

<sup>19)</sup> Wdowa po Maćku Łabudzie wniosła skargę do „Urodzonego i Statecznego Rycerza Pana Oberregenta ku niej Miłościwego“ na braci męża; ten kupił zagrodę od swego ojca i braci wyplacił, ale że się to stało bez spisania kontraktu, bracia męża domagają się teraz wypłaty swych udziałów. Dla charakterystyki ich dodaje skarżąca, że musiała za nich zapłacić karę 90 tal. za mord popełniony na malarzu cieszyńskim. Rozstrzygnięcia sprawy rejestr gruntowy nie zawiera (str. 126).

<sup>20)</sup> Rejestr, str. 38. W uwadze dodano, że „gdyby któryś z kontrahentów chciał kup naruścić lub mu się sprzeciwić, ma dać pańskiej pokuty 12 grzywien, kościołowi jabłonkowskiemu 10 funtów wosku, a dziedzinnie beczkę piwa“.

<sup>21)</sup> Rejestr, str. 43, 59, 67.

<sup>22)</sup> Zaborski B., O kształtach wsi w Polsce. Kraków 1927. Osadnictwo Istebnej przedstawia szkie topograficzny, dołączony do art. Wł. Miłaty: Rzut oka na osadnictwo w Istebnej (Zaranie Śląskie, 1935, str. 108).

<sup>23)</sup> Ciążyły na nim „powinności Heymanowskie, Jagoszowskie i Frydrychowskie“. Byli to urzędnicy książęcy, którzy pobierali opłaty czynszowe od gruntów. (Rejestr, str. 95.)

<sup>24)</sup> Rejestr, str. 99—101. (Oszacowanie odbyło się trzykrotnie dla dokładności.)

<sup>25)</sup> Rejestr, str. 107—110.

<sup>26)</sup> Nazwa: Heretyk, stale używana, dowodzi, że pozostał on wiernym wyznaniu augsburskiemu, które było wtenczas na Śląsku zakazane od czasu, kiedy ks. Adam Waclaw przeszedł na katolicyzm, a dokument, w którym w r. 1598 nakazał przejść na luteranizm, porąbał na kawałki. W tym stanie znajduje się ten dokument w muzeum cieszyńskim.

Później i Heretyk przeszedł na katolicyzm i nazwał się Haratykiem. W księdze gruntowej w zapisce z r. 1717 (str. 133), gdzie przychodzą dwaj bracia spadkobiercy, jeden nazwany jest jeszcze Heretykiem, a drugi już Haratykiem.

<sup>27)</sup> Do realności z nrem 50 i 51 należał też oprócz łączki w polu sałas Dupny na Bystrem z polem o 10 korcach wysiewu. Właściciele tego sałaszu (przez który w tym wypadku należy rozumieć prymitywne mieszkanie) mieli chałupkę w Bukowcu (Kontrakty kupna z lat 1769 i 1776). Tak samo właściciele realności pod nrem 78 i 79 mieszkali w Bukowcu, a w Istebnej mieli łąkę Andziółówkę z wysadą 5 krów i kawałek ziemi, zwany Nowinką przy niej, o wysiewie 3 ćwierci

zboża. Byli to Michatek i Sikora, którzy grunt małochał. w Bukowcu kupili (1750 i 1764) od Poloka i Urbaczki. Sikora wtedy wszedł po raz pierwszy na teren istebniański.

<sup>28)</sup> We wszystkich aktach, jakoteż w ustach ludności beskidzkiej, przychodzi nazwa: sałas, nie sałas, tak na oznaczenie spółki sałaszniczej, jak i budowli służącej na prowizoryczne mieszkanie dla pasterzy.

<sup>29)</sup> Na Bagińcu trzymał także bydło rogatę zarządca dóbr książ. (7 sztuk), Andziołkowa z ziemcem 18 sztuk, Sebastjan Reis, prawdopodobnie mieszczanin cieszyński 2 szt., Harczab z Piasecznej 11 szt., Mik. Bujak, prawdopodobnie z Wisły, 9 sztuk i Andrys Kurek, prawdopodobnie z Piasku, 8 sztuk; czyli ci sami trzymali sporo owiec i była rogatego. Od Andziołówki pochodzi nazwa części Istebnej.

<sup>30)</sup> Na końcu spisu łąk jest uwaga, że były jeszcze inne łąki oprócz wymienionych, z których jednak nie korzystano z powodu żołnierzy.

<sup>31)</sup> W r. 1692 ceniono krowę po 6 fl., cielę 3 fl.

<sup>32)</sup> Wtedy księżna wyraziła niezadowolenie, że w państwie jabłonkowskim i na całym podgórze wałasi, mając prawo chowania bydła leśnego (od którego była opłata i dziesięcina), chowają coraz więcej bydła rogatego, zamiast leśnego, wskutek czego nie można w górach paść tyle bydła leśnego jak przedtem, a na tem cierpią dochody książęce. Dlatego poleciła swemu wojewodzie, wójtom i starszyźnie, aby spisali bydło wałaskie i ściągali od każdej sztuki rogacizny, pasionej w górach i lasach książęcych, po 9 gr do kasy książęcej. (Arch. zamk. Korespondencja książąt cies. plik 11, akt. z 8 XI 1630.)

<sup>33)</sup> Z czasów po r. 1693 są jeszcze 3 urbarze: jeden z r. 1722 sporządzony przy oddaniu księstwa cieszyńskiego w lenno księciu Leopoldowi lotaryńskiemu przez komisarzy do tego celu wyznaczonych, z polecenia tychże zestawiony przez zarządcę Franciszka Antoniego Goessingera 30 lipca 1722, sprawdzony przez tegoż Goessingera 13 sierpnia 1722 i potwierdzony przez komisarzy 19 VIII tego roku.

Ten urbarz został poprawiony w r. 1729 i następnie sporządzony nowy, ponieważ, jak napisano w uzupełnieniu przy końcu — w poprzednich urbarzach, zwłaszcza w urb. z r. 1692 „urzędnicy porobili wiele niestosownych poprawek i przez to cały urbarz obrzydliwie zasmarowali, chociaż był sporządzony w obecności br. Neidhardta i hr. Herbersteina i przez nich potwierdzony podpisami ich i pieczęciami“. Data sporządzenia nowego urbarza jest podana tylko na okładce 1755, w tekście zaś przychodzą lata 1750—1752, więc tym razem zgodnie z rzeczywistością. Sporządzenie go jest motywowane tem, że w tym czasie Księstwo, nadane pierwotnie księ-

ciu lotar. jako lenno, stało się jego dziedziczną własnością.

Trzeci urbarz został zestawiony z polecenia władz politycznych w r. 1770 i uzupełniony w r. 1776.

<sup>34)</sup> Jeden grunt małochałupniczy sprzedał urzędnik kameralny Teofil Sokołowski Urbaczce z Bukowca za 3 tal. z rocznym czynszem 12 gr w r. 1726 (akt reg. 234, zał.).

Od tego Sokołowskiego pochodzi zapewne osiedle, położone poza miastem, zwane Sokołowice, na którym były najpierw koszary austriackie, zamienione po wojnie na gmach gimnazjum polskiego im. A. Osuchowskiego, w którym mieści się obecnie państwowa wyższa szkoła gospodarstwa wiejskiego.

<sup>35)</sup> Węgiel zaczęto wydobywać na Śl. Ciesz. w latach 1770—1780.

<sup>36)</sup> Folwarki książęce były w r. 1729 następujące: Winograd przy Cieszynie, Mosty, Podobora, Gułdowy, Markłowice pod Ciesz., Ogrodzona, Goleiszów, Żuków Dolny, Kojkowice, Cisownica, Kozakowice, Wędrynia (3 folw.), Ustron (dwa, oprócz trzeciego, szlacheckiego, który także zakupił Komora), Piasek, Boconowice i Brenna.

<sup>37)</sup> Za czasów piastowskich była także huta szklana w Brennej, wydzierżawiana przez książąt, która potem upadła, tak że już urbarze z czasów habsburskich o niej nie wspominają. Jest o niej mowa w urbarzu z r. 1621, przy spisie powinności poddanych państwa skoczowsko-strumińskiego. Wspomina o niej też ks. Adam Waclaw w jednym ze swoich pism. (Lubojacki J., Nieznane listy ks. A. W. dotyczące Brennej, Gwiazdka Cieszyńska, 1913, nr 92.)

<sup>38)</sup> Według urbarza z r. 1755 (karta 332) „ciążył na poddanych dawny, ale po podniesieniu podatków bardzo dotkliwy obowiązek naprawy — wraz z innymi wsiami górskimi, ze względów publicznych i handlowych — pańskim drzewem, drogę prowadzących w stronę szańca wielkiego (jabłonkowskiego). Do Istebnian należało wyłożyć drzewem 340 sążni tej drogi.“

Drogi prowadzącej przez przełęcz jabłonkowską jeszcze wtedy nie było. W r. 1838 prowadziła przez Beskidy „bardzo dobra“ droga z Jabłonkowa do Galicji i od niej koło kościoła istebniańskiego doliną Olzy do Wisły, która była wtenczas w naprawie. (Opis Istebnej, p. 18.)

<sup>39)</sup> W roku 1684, po pokonaniu Turków przez Sobieskiego, kiedy jednak groziło jeszcze niebezpieczeństwo od Węgrów, żąda dowódca załogi szańca w Jaworzynce od zarządu dóbr książęcych dostarczenia mu: na budowę nowego baraku 150 kóp gontów, 2 kóp desek, 150 tramów na palisady; niedługo potem wykazuje zaległości gmin beskidzkich w dostawie gontów (między nimi zaległość Istebnej wynosiła za r. 1683 3 kopy i za r. 1684 42 kopy); te żądania się powtarzają i rona

(archiwum zamkowe, plik nr 29 p. t. Jaworzynka, Fortyfikacje).

<sup>40)</sup> Piłę w Istebnej wybudował dla księcia stolarz sprowadzony z Węgier w r. 1791 (akt. reg. 150).

<sup>41)</sup> Spis powinności, zestawiony z powodu objęcia przez ks. lotaryńskiego księstwa cieszyńskiego na własność, podczas gdy dotąd miał je (od r. 1722) tytułem lenna. Karty 502 i 503.

<sup>42)</sup> Tak Kuba Michałek z Istebnego w piśmie do „Wysoco Urodzonego i Statecznego Rycerza Waszmości Pana Miłościwego“ prosił przy popisie wałaskim z wszelką uniżonością i pokorą o kąsek łąki dla swego „maleńkiego stateczku“ złożonego z 12 sztuk, w następnym roku prosił ponownie pana poleśnego pokornie o łąkę przy Wielkiej Skale, gdyż, jako „nowy wałach nie ma żadnego zimowiska i musi strawę dla bydła kupować“. Zwracał się do zarządcy dóbr, aby się raczył zmiłować nad nim ubogim człowiekiem jako nowym wałachem i przyznał mu tę łąkę. (Opis urbar. akt regulacyjny 168, załącznik.) Zarządca dóbr odesłał prośbę poleśnemu z poleceniem wyszukania Michałkowi łąki (1748). Ten wyznaczył mu łąkę Dolinkę w sał. W. Skala za czynszem rocznym 24 gr z prawem wysady 9 owiec, z zastrzeżeniem nie czynienia szkody w lesie.

W Istebnej (ani w Jaworzynce) nie było osadników z nazwiskiem Wałach (przodek obecnego artysty malarza Jana Wałacha przyszedł dopiero po r. 1838 z Gródka), nie było też w Beskidach osad na prawie wołoskiem, jak w Małopolsce (Persowski, Osady na prawie ruskim, polskim, niemieckim i wołoskim w ziemi lwowskiej, Lwów 1927) było tylko pasterstwo prowadzone na sposób wałaski. Byli natomiast w innych wsiach beskidzkich.

W Brennej posiadacz największego obszaru ziemi, który prowadził gospodarstwo pasterskie na dużą skalę i był nawet przez pewien czas wojewodą brenneńskim, nazywał się: Madzia, co było niewątpliwie skróconem nazwiskiem: Madziar. (Ausgleich und Ausquittung über die untertänige Super-Erogata, akt z 19 V 1770.)

W państwie łodygowickim, w zachodniej Małopolsce, stanowisko bacy-nadzorcy nad sałaszem, zajmował magerz (magierz), którą to nazwę autor „Przyczynku do gospodarki halnej XVIII wieku“, Z. Kaczmarczyk (Lud, serja II, t. XII, zes. I—IV, str. 78—81), utożsamia z *maggiar*, ti. madziar. Jeden i drugi przyszli widocznie z Węgier, choć Węgrami z narodowości nie byli.

<sup>43)</sup> W archiwum b. Komory Ciesz. przechowało się kilkanaście takich spisów bydła wałaskiego z lat 1775—1799 p. t. Viehbeschreibung (Powrub). Register z rewirów cieszyńskiego, jabłonkowskiego, skoczowskiego, łomnińskiego i bukowieckiego oraz z lasów.

<sup>44)</sup> Jeden z takich kupów, przechowany w aktach kameralnych (Alte Käufe über untertä-

nige Realitäten) brzmi: 1780, zamek cieszyński, Adam Kluger, radca ces. zarządca dóbr księcia sasko-ciesz. sprzedaje — na podstawie relacji poleśnego Czechla z 20 IX 1779 — Adamowi Samcowi kawałek ziemi pańskiej w Rzwawce zwany Młaczka, który Zwierzchności żadnego pożytku nie przynosi — bez jakiegokolwiek szkody dla lasu — o długości 46, szer. 26 sążni, na wyrobienie łąki, za płatem rocznym 12 fl z wysadą 4 owiec, opłatą do sał. Rzwaka w kwocie 8 t. rocznie, z zastrzeżeniem, że pod karą 4 fl. od sążnia nie wolno mu nic przyrąbywać i — gdyby zwierzchność chciała go odebrać za zwrotem kupna, on ma go odstąpić.

<sup>45)</sup> Akt reg. 174, zał.

<sup>46)</sup> Akt reg. 318 zał.

<sup>47)</sup> Sprawozdanie z ponownej rewizji łąk istebniańskich z r. 1749, punkt 10. Opis urbarjalny.

<sup>48)</sup> Opis urbarjalny I akt regul. 128, zał. Kiedy jednak następcą jego Jan W. prosił o sprzedaż mu kawałka ziemi przy drodze, na którymby założył nową karcznię, gdyż „dotąd niema w Istebnej żadnej porządnej karczmy, tylko dwaj sąsiedzi szynkują pańskie piwo i gorzałkę bez opłaty“, odmówiono mu, „ponieważ sprzeciwili się temu tamci sprzedawcy, a nadto szynkowanie piwa i wódki należy we wszystkich wsiach kameralnych na podstawie urbarzy do wójtów“ (1766).

<sup>49)</sup> Pastwiska te nazywały się prawdopodobnie od pierwotnych założycieli: Kawulowe, Kulonkowe, Michałkowe, Haratykowe, Kohutowe, Wójtowe, Siarzecowe, Kubalowe (leżące przy drodze do Galicji) i Polana Rzwaka.

<sup>50)</sup> Według urbarza z r. 1755 zasadzono przed laty 20 „piękny las w Oborze“ (Podobora), a przed 6—7 laty lasy na połowie Goduli, powyżej Śmiłowic, na Równiach przy Oldrzychowicach, Karpentnej i Bystrzycy, na połowie gaju powyżej Wędryni i na górze Chełm.

<sup>51)</sup> „Kobielusz otrzymał od urzędnika lasowego łąkę Odrkras w Cisowej dlatego, ponieważ jego łąka Bukowina w zapowiedzi była mniejsza niż miała być, lecz w wykazie łąk z sałaszu Dupnym nie znajduje żadnej wzmianki o tem, tylko pod l. 13 jest wzmianka o oddaniu mu Odrkrasu, mimo to, na podstawie wyższego rozkazu, odebrałem mu ją i wziąłem dla siebie za czynszem na 3 lata, z tym dodatkiem, że ukarany (za nieswoją winę, bo on nie był winien, że księga gruntowa była niedokładnie prowadzona) Kobielusz musi zapłacić czynsz za tę łąkę i za wysadę za rok 1790.“ (Acker und Wiesen Relationes aus dem Jabl. Revier 1790.)

Akt reg. 220 dotyczy Kubalonki, przez którą prowadzi niedawno zbudowana serpentina i na której Województwo stawia wspaniałe sanatorium dla dzieci zagrożonych gruźlicą: w r. 1744 sałasz W. Skala pozwolił na niej paść 3 krowy Kukuczce, komornikowi z Istebnej. Ten wyrobił sobie tam

łąkę, którą mu zarząd dóbr sprzedał z prawem wysady 8 owiec (1765). Na łące zbudował sobie mieszkanie, a przy niej przyrobił sobie pastwisko, które mu zabrano, choć było też kupione i kup został potwierdzony przez zarząd dóbr. Kukuczka prosił o zwrot pastwiska (1801). W referacie o prośbie pisze urzędnik Komory: „W r. 1789 wyciął Kukuczka 400—500 pni 9—10 letnich drzew, z powodu czego wysłano go do zarządu Komory dla usprawiedliwienia się. W r. 1799 wypalił jego syn 5—6 jodeł, a gdyśmy ze strzelcem na niego nastąpili, uciekł. W r. 1800 znowu wyciął 200 drzew, a gdy go pociągnięto do odpowiedzialności, wyparł się tego. Wskutek tego komisja w Istebnej zaproponowała mu zamianę tej łąki na inną, na co przystał, ale gdy mu wyznaczono tę nową łąkę i wezwano go do przydzielenia mu drzewa na chałupę, oświadczył gajowemu, że drzewa nie potrzebuje i łąki zamieniać nie myśli. Ponieważ przy swojej łące nieustannie niszczy las, wyznaczono mu przy niej pastwisko i zakazano dalszego zapuszczania się w las. Należy go zmusić, żeby trzymał tylko 2 krowy i w razie najmniejszej szkody w lesie ma zamieszkać we wsi“ (1801).

<sup>52)</sup> Zawadzie dał zarząd dóbr, zamiast leżącej w lesie łąki Murzynki w sał. W. Skała, inną: Rzawka-Polana, sięgającą aż do „wodociągu“. Wyсадę 22 owiec, które trzymał dotychczas, zamieniono mu na krowy. „Jeżeliby się tam chciał zbudować, należy mu pozwolić za czynszem roboczym. Chałupnicy z Rzawki, którzy dotąd paśli na tej odebranej łące, mają paść odtąd na Kiczrze.“ (1792.) (Regulacja łąk na prawym brzegu Olzy w lesie Gańczorka.)

Inny przykład: W r. 1763 kupił Kasper Michałek od Komory kawałek ziemi zwany Wierchowina Młaka pod Głębami. Teren był bagnisty i nabywca włożył dużo pracy w to, żeby z niego wyrobić łąkę dla swego wałaskiego bydła. Od niego kupił tę łąkę syn, Szymon Mich. Po zniesieniu sałazu Wójtowego, do którego ona należała, wymieniono mu ją za łąkę Młaczkę przy Plenisku, powyżej Andziołówki. Ponieważ na tej łące nie było mu wolno wystawić sobie chałupy, prosił o wyznaczenie mu innej, na którąby przeniósł swoje budynki gospodarcze z Wierchowiny Młaki i o wystawienie mu kontraktu zamiany. (Miał dom mieszkalny, stajnię i stodołę pod jednym dachem i oddzielny chlew świński (1826). (Akt reg. 130 i 232, zał.)

Kawulokowi Janowi, który od r. 1749 mieszkał na przyrąbisku w sał. W. Skała, kazano się przenieść na pastwisko zw. Hrechłówką w sał. Rzawka z prawem zamieszkania na niem, a wysadę 12 owiec zamienić na krowy (1792). (Regulierung an der rechten Seite des Olsa-Flusses, s. 157.)

<sup>53)</sup> Opis — dosyć bałamutny — znajduje się w aktach regulacyjnych 37 i 38.

<sup>54)</sup> Pierwsze nabożeństwo w Istebnej miał oprawić Jezuita Leopold Tempes już w r. 1716 (Zob.: Gwiazdka cieszyńska, 1916, 45).

<sup>55)</sup> W tym roku buduje Województwo nową, wielką szkołę, w innym miejscu.

Pierwotny budynek szkolny, wystawiony z drzewa (1782) został sprzedany przez zarządcę lasów jabłonkowskich; kupiła go gmina, która w nim założyła gospodę gminną, z wielką izbą parterową i pokojem na poddaszu (opis urbar. akt reg. 35). Oprócz tego miała gmina w domu nr 29 szynk, który jednak zarzuciła i dom, drewniany, wynajęła komendzie strzelców granicznych (akt reg. 132).

<sup>56)</sup> Opis urbarjalny, akt p. t. Aufklärungen und Erhebungen über die verschiedenen Schuldigkeiten und Gerechtsamen der Caal-Gemeinde Istebna; z datą 24 VIII 1838, w którym się powołuje na urbarz z r. 1770 i uzupełnienie tegoż z r. 1776.

<sup>57)</sup> Stajen na krowy mieli Istebnianie 155, (w nich trzymano także konie, bo tych wykaz nie wymienia), stodoł 166, zaś szop tylko 79.

<sup>58)</sup> Takich było 32.

<sup>59)</sup> Opis urbarjalny, Beschreibung der Ansässigkeit, Zinsungen und Robothen der Gemeinde Istebna und Jasnowitz.

<sup>60)</sup> Opis urbarjalny z r. 1836.

<sup>61)</sup> Dr A. Grodyński, Sprawa serwitutów leśnych i Wykaz serwitutów leśnych w dobrach kameralnych na Śląsku Cieszyńskim (Gwiazdka Cieszyńska 1920, nr 191, 194, 195, 196, 197, 203, 206 i 210). Stosunki społeczno-gospodarcze we wsiach beskidzkich będą opisanie szczegółowiej osobno.

<sup>62)</sup> Kolonizację Podhala opisali: K. Potkański (Pisma pośmiertne, Kraków 1922, t. I, ustęp: Podhale, str. 284—388); K. Dobrowolski, Najstarsze osadnictwo Podhala, Lwów 1935; K. Dobrowolski, Włościańskie rozporządzenie ostatniej woli na Podhalu w XVII i XVIII w., Kraków 1933; K. Dobrowolski, Migracje wołoskie na ziemiach polskich; Baranowski, Wieś i folwark, ust. p. t. Karta z życia gospodarczego Podhala, str. 205—223; wymieniona już przedtem Pacewiczowa, Życie pasterskie w Tatrach, Rybarski R., Gospodarstwo Księstwa Oświęcimskiego (Rozpr. Wydz. hist.-fil. A. Um. 1930, str. 165), Zakrzewski St., Najdawniejsze dzieje klasztoru Cystersów w Szczyrzycu (1232—1382), Przyczynek do dziejów osadnictwa na Podhalu (Rozprawy Wydziału historyczno-filozoficznego, t. 41, str. 1 do 75), Zachorowski St., Węgierskie i polskie osadnictwo na Spizu do połowy XIV w. (Rozprawy Wydz. hist. fil., t. 52, str. 191—283), Spisz, Orawa i Okrąg Czadecki, opracowane przez Komisję Kartograficzną, Kraków 1919 i na podstawie tego wydawnictwa opracowany „Memoriał Komitetu narodowego obrony kresów południowych w sprawie okręgu czadeckiego“ (rękopis

w aktach „Rady Narodowej Księstwa Ciesz.“, muzeum ciesz.) Dr. W. Olszewicz Comite National pour la defense du Spisz, de l'Orawa et du Podhalu, Varsovie 1919. K. Dobrowolski, Powstanie świadomości narodowej u ludu polskiego na Spiszu i Orawie, (Przegląd współczesny, 1922, październik, str. 51), oraz tegoż autora: Związki i tradycje rodowe na Podhalu, Spiszu i Orawie (Sprawozdanie Akad. Umiej. 1923, III, str. 6—7).

O Komorowskim pisał Dr E. Długopolski, Rządu Mikołaja Komorowskiego na Podhalu (Pamiętnik Towarzystwa Tatrzańskiego, r. 1911, str. 35—69). Mik. Komorowski dostał starostwo nowotarskie za to, że żoniec Zygmunta III, Austriaczce, sprzedał państwo żywieckie. Znany też jest z tego, że księciu Adamowi Wacławowi pożyczył pieniędzy i z napadów na kupców cieszyńskich (Popiółek Franciszek, Stosunki śląsko-polskie w czasie wojny 30-letniej, Zaranie śląskie, XI [1935] str. 26).

Nazwiska przychodzące w aktach na Śląsku Ciesz. i w Małopolsce: osadników: Bury, Urbaniec, Karcz, Kaczmarczyk, Mrózek, Marszałek, Chlebek, Kotas, Rusniak, Kalita, Skupień, Król i Kral, Bobek i inne.

Nazwy terenów: Polana Błotna, Ligary albo Legery, (leżuchy, drzewa leżące), od czego poszła nazwa Legerskich w Beskidach, Sihla, las, z której na Śląsku zrobiono Szyglę (k. Jabłonkowa), Tokarnia, Równia, Leśnica (rzeka w Brennej), Cerchla, Przysłop, Praszkiwa, Równica, Rostoka, Filipka, Płoszczyna, Brzestowa, Grapa, Jaworzyna, Lasek, Nawsie, Rdzawka i i., nie licząc technicznych terminów pasterskich, pochodzenia wawelskiego, które są na Śląsku te same co w całej Polsce.

## KONIAKÓW.

### Początki wsi w obrębie Istebnej.

Rozmnażający się Istebnianie zdobywali środki utrzymania w ten sam sposób, jak kiedyś ich przodkowie — karczowali lasy sąsiednie i na wyrąbiskach tworzyli pola orne lub łąki, przy nich budowali sobie chałupki lub nawet tylko szopy na mieszkanie, zadowalniając się z konieczności tem, co przynosiła hodowla bydła. Ponieważ zaś jedynie większa ilość bydła mogła wystarczyć na jakie takie utrzymanie, dlatego potrzebowali znacznego obszaru łąk i pastwisk dla niego, stąd dążność do rozszerzania się, karczowanie sąsiednich kawałków lasu, połączone nie raz z przesuwaniem kopców granicznych, usypanych przy wymierzaniu obszarów przyznawanych osadnikom przez urzędników la-

sowych. To samo robili przybysze, którzy uzyskali pozwolenie na osiedlenie się w Beskidach.

Z tych osiedli tworzyła się zczasem nowa osada, narazie związana ściśle z Istebną. Władze polityczne usiłowały przeszkodzić niszczeniu lasów, otwieraniu nieprzyjacielowi wstępu do kraju. Dlatego nakazała ks. Elżbieta Lukrecja zburzyć pierwsze chałupy, które powstały w XVI wieku na terenie późniejszego Koniakowa. Osadnicy pobudowali się w innych miejscach. Pierwszym z tych skasowanych Koniakowian był Jałowiczarz. Już ojciec jego kupił od Kaszuby w Koniakowie „zarębceczek” w r. 1680. Syn jego jednak (Andrzej) musiał opuścić to osiedle i wrócić do Istebnej, gdzie „w obecności wójta i całego prawa istebniańskiego, za wiedzą i pozwoleniem swych braci, kupił od ojca chałupę wraz z kawałkiem ziemi (za 30 tal.) po odszkodowaniu swych braci i wypłaceniu matce 27 t. Wójt i przysiężni przyznali mu pierwszeństwo przed braćmi dlatego, że opiekował się ojcem i pomagał mu w niedostatku” (1693)<sup>63</sup>).

Pierwsze 6 chałup, które się utrzymały i stanowiły początek gminy Koniakowa, powstały w roku 1712. Jedną z nich powstał właśnie ów Jałowiczarz, który wrócił widocznie na miejsce przodka, wybudował sobie chałupę na gruncie księżęcym, mającym długości 180 sążni i 78 szerokości, który mu oszacowano na 30 tal. i odgraniczone od sąsiednich parcel 12 kopcami. Oprócz niego osiedlili się tam Małysz, który nie potrzebował stawiać chałupy, bo objął już gotową po Rudzkim, który zbiegł; dalej Czmiel, Ligocki, Bielez i Samiec. Ten ostatni już w następnym roku, nie mogąc się utrzymać na gruncie, sprzedał go Urbaczce, a tę odsprzedał go zaraz z zarobkiem owemu Jałowiczarzowi. W następnych paru latach pobudowali się na terenie późniejszego Koniakowa drugi Ligocki (1718), który się osiedlił na łące, zwanej Bagno, na Rzawce, gdzie później powstał sałasz, z prawem trzymania 40 sztuk bydła; na tej samej

łące, tylko innej jej części, osiadł jeden z Haratyków, nieco przedtem Dachton, pochodzący prawdopodobnie z Jabłonkowa, który kupił kawałek ziemi wraz z chałupą od Ligockiego (1717). W r. 1718 osiedlili się nadto: Brunczek — na łące należącej do sąsazu Rzawka, do którego był obowiązany składać pewną opłatę za dopuszczenie do paszenia bydła (którego mógł trzymać też 40 sztuk), Paweł i Wojtek Legerski — na łące, zwanej Na Legerach (od której powstała ich nazwa), — ci mogli tam paść tyle bydła wałaskiego, ile byli w stanie wyżywić, Lorasz, który się już przedtem zabudował, oraz Waszut i Krężelok, którzy osiedli na łące: Na Brzostowym, z prawem paszenia na niej 30 sztuk bydła<sup>64</sup>).

Na jakie trudności natrafiali jeszcze później osadnicy ze strony gorliwszych nadzorców lasowych, o tem świadczy sprawozdanie jednego z nich (Freya) z 21 VII 1791, przedstawione zarządcy dóbr kameralnych: „Jerzy Kawulok chce się osiedlić na łące zwanej Groniczek pod Legerami i już nawet wystawił sobie chałupę. Dwukrotnie zapowiadałem mu przez gajowych, że zostanie usunięty, kazałem porąbać mu drzwi i piec, lecz to nie pomogło, on nie chce odejść. Na tej łące trzyma 2 krowy, od których płaci czynsz.”

Obok niego w tymże lesie w Bukowinie osiadł Adam Kuźma na swojej łące w szopie wałaskiej, który także pasie tam jedną krowę za opłatą na rzecz Komory — temu również kazałem porąbać drzwi i piec, ale nie mogę go stamtąd wyrzucić. Ten kawałek lasu należy do sąsazu, w nim trzyma się tylko krowy z Legerów. Posyłam ich obu do zarządcy dóbr z prośbą o opinię, co z nimi zrobić, czy ich zostawić, nałożywszy na nich robociznę lub czynsz zamiast niej, czy też ich usunąć; w tym drugim razie jednak proszę o wskazanie sposobu wykonania tego zarządzenia, gdyż ja nie znam innego oprócz spalenia szop<sup>65</sup>). Z dalszych akt nie dowiadujemy się, jak z tymi upartymi osadnikami postąpił zarząd dóbr. Prawdopodobnie zostawił ich na miejscu, ponieważ osadnicy przy-

nosili dochody w postaci czynszów od pól i bydła pasionego, a to właśnie było momentem decydującym dla zarządców dóbr książęcych, ważniejszym niż interes obrony kraju. Osadnicy zaś upierali się przy swoich domostwach, bo przecież chcieli mieszkać przy swoich łąkach, na których paśli bydło.

Znamy początki kilku innych osiadłości koniakowskich. Paweł Urbaczka, komorny poddany z Istebnego, pisze do Naczelnego Zarządcy (1776 r.): „Nie mając dotąd żadnego kawałka ziemi, z którego bym się mógł wyżywić z żoną i dziećmi, upatrzyłem sobie 3 kawałki pola, jeden u polskiego Beskidu, za Zimną wodą, w Grapie, zwany Plenisko, drugi w dolinie Kliszówki, trzeci — kawałek polanki za Rostoką, wszystkie należące do sąsazu Rzawka; chciałbym jeden z nich kupić. Proszę zatem uniżenie i pokornie Zarząd Dóbr, aby się ulitował nademną komornikiem i pozwolił mi na kupno jednego z tych miejsc, z których Zarząd dotychczas nie miał żadnej korzyści.” Leśniczy, który tę prośbę referował, nie przyznał Urbaczce żadnego z tych kawałków pola, o które prosił, tylko zamiast nich, łąkę: Dolina nad Okrągłą. Wymierzono mu ją — miała 36 sążni długości i 30 szerokości — oznaczono jej granice czterema kopcami, które zabroniono usuwać, „ponieważ zaś ten kawałek pola jest bardzo zły, Urbaczka może na nim paść tylko jedną krowę i jedno cielę, za opłatą 36 gr, rocznym czynszem 30 gr i złożeniem zwyczajnej dani do sąsazu Rzawka w kwocie 10 tal. śl.”<sup>66</sup>).

Podobne prośby o pozwolenie na kupno łąk wnosili Jerzy Legierski, który „dowiedział się, że Zarząd dóbr ma zamiar sprzedawać łąki i role” i chciał kupić łąkę przy „zapowiedzi”, zwaną Wyrąbisko, oraz drugą, zwaną Fibaczka, na których „paść swoje wałaskie bydło, a nie miał dotychczas żadnej łąki i musiał dla niego kupować żywność”<sup>67</sup>). O to samo prosił Paweł Bury, który miał już kupione dwie łąki w sąsazu Rzawka, lecz z nich nie mógł wyżywić wszystkich swych wałaskich owiec. Chodziło mu o łąkę zwaną Kraisko, leżącą obok jego

łąki w Bukowinie (1759 r.). Widocznie zarząd dóbr nie spełnił wówczas życzenia Burego, ponieważ w następnym roku ponowił swoją prośbę o „Kraisko”, w byłej „zapowiedzi”, od polskiej granicy, motywując swoją prośbę tem, że ma 100 sztuk bydła wąlskiego, których na swoich 2 łąkach nie może w zimie wyżywić i musi siano drogo kupować. Przeciw sprzedaniu Buremu tego gruntu wystąpił jednak sąłasznik Jerzy Legierski ze swymi „mieszkaniami” z Istebnej, „gdyż ten grunt od niepamiętnych czasów należy do sąłazu Rzawka”. Urzędnik kameralny, po wysłuchaniu sądów istebniańskiego i jaworzyskiego oraz gajowych, przyznał Buremu ów żądany grunt za opłatą czynszu, ponieważ zaś „wykarczowanie tegoż będzie wymagało przynajmniej 2 lat, płacenie czynszu zacznie się dopiero w roku 1761, z zastrzeżeniem złożenia „dani” do sąłazu i nietykania pod surową karą sąsiedniego lasu.”

W tym samym czasie, na propozycję urzędnika Komory, który wraz z wojewodą jablonkowskim i gajowymi objechał góry na polskiej granicy, sprzedano Adamowi Bielezowi z Istebnej, na zbudowanie sobie chałupki, pastwisko zwane wolim szanćem, gdzie przed kilku laty stała chata strażnicza, „lecz potem została zniesiona, by w niej nie chronili się źli ludzie”, a to za opłatą czynszu od chałupki i od krów. Bielez prosił nadto jeszcze o drugi kawałek pola na wypadek, „gdyby mu tamten odebrano przy licytacji”<sup>68</sup>).

Podczas tego objazdu stwierdził urzędnik, że „Burowie razem z Włochem przed 53 laty wykarczowali kawał pola, zwany Nowina, bez wiedzy zwierzchności. Ten można by im sprzedać, ale bez prawa stawiania tam chałupy. Gdyby jednak zwierzchność chciała go zabrać dla siebie, wtedy możnaby na nim postawić domek i odstąpić go za opłatą 30 tal. i czynszem rocznym” (1752)<sup>69</sup>).

Niepewną była zatem własność górali nawet przy tych gruntach, które sobie sami za zezwoleniem zwierzchności wyrobili. Dla

tęgo dwaj bracia Dejowie z Istebnej prosili, aby łąkę, którą sobie sami nad górnym potokiem Wydziracz<sup>70</sup>) przy sąłazu Rzawka przed trzema laty wyrobili, „sprzedał im przed innymi kupującymi i żeby im jej przy sprzedaży nie odebrano”.

Także na postawienie chałupy przy pastwisku trzeba było, jak widzieliśmy zezwolenia Komory. Jan Kulik, komornik z Istebnej, prosi (r. 1728), o pozwolenie na wystawienie sobie koliby, w którejby mógł zamieszkać ze swymi 6 dziećmi i pilnować swojej łąki przed szkodami ze strony polskich gospodarzy, którzy się na nią zapuszczają, ponieważ niema żadnych znaków granicznych. Od tej łąki płaci czynsz, a ona leży w miejscu tak odległym, że z niej paszy ani drzewa do wsi w stanie zwieźć ani też nie mieszkając przy niej nie może jej bronić przed szkodami.” Powołuje się przytem na „kurrendę zarządu dóbr, pozwalającą sprzedawać komornym poddanym osady na przetrzemi od Beskidu po Kikulę”. Pozwolenie otrzymał. W pół wieku później Jerzy Kulik, potomek jego, prosił o sprzedanie mu kawałka ziemi w sąłazu Rzawce, „gdy jednak ten, przez zawiść sąsiadów, oddano Śliwce, prosił o inne dwie polany u polskiej granicy na Hrechłowce i pod Godziszonką”. Przyznano mu to pole długości 62 i szer. 22 sążni, oznaczono granice kopcami i zakrzasem na jodle, „których to znaków nie wolno mu usuwać”. Ponieważ to pole jest bardzo kamieniste, oszacowano je tylko na 12 talarów śląskich.

W r. 1759 otrzymał pozwolenie na kupno kawałka pola „na Czerchli Jaworowej w sąłazu Rzawce na polskim Beskidzie (gdzie dotąd pasali sąsiedni Polacy)” Paweł Samiec z Istebnej. Tę łąkę chciał kupić Adam Grudczan, który jednak „sprzedał swoją pierwszą łąkę, przed rokiem poszedł w rekruty do Polski i tam najwięcej przebywa”, zaś Adam Lipka, komornik z Istebnej, „który teraz mieszka w Polsce, ale chce wrócić na Śląsk”, uzyskał pozwolenie na wystawienie sobie chałupy w Jaworowym wraz z prawem paszenia 2 krów.

W r. 1774 kupili Sliwka i Haratyk z „Istebnego” od Komory kawał ziemi długości 100 sążni, szer. 16—20 s. za 16 fl. na wyrobienie łąki, z wysadą 10 owiec. Łąkę tę zaraz wyrobili — nazywała się „Szyja” — i zabrali się do rozszerzenia jej. Już po 2 latach powstało przy niej przyrąbisko o obszarze 40 sążni, za które też zapłacili Komorze, przyczem powiększono im wysadę o 4 owce. W kontrakcie kupna pola pod łąkę było zawarte pozwolenie rozporządzenia łąką dowoli i sprzedania jej bez ujmy jednak dla regaljów i praw książęcych. Sliwka miał jeszcze drugą łąkę „Ośniata Polana” i przy niej również przyrąbisko. Prawo odebrania łąki nie było w kontrakcie zastrzeżone. Mimo to niedługo potem zarząd dóbr kameralnych zabrał Sliwce wielki kawał tej łąki i sprzedał go Sikorze, postanowiwszy zaś zabrać mu obie łąki, wezwał go do Cieszyna dla odebrania ceny kupna i odszkodowania za meljoracje.

W piśmie wzywającym Sliwkę i opiekuna jego do stawienia się w Cieszynie powołał się zarząd dóbr na potrzebę podniesienia kultury lasowej i przysługujące mu odnośnie do posiadłości sprzedanych tytułem wieczystej dzierżawy (emfiteza) prawo ich odebrania (ius retractus), kazano im przynieść ze sobą kupy na łąki Szyję i Ośniatę z przyrąbiskami; w razie nie spełnienia tego nakazu zwrot ceny kupna i odszkodowanie będą zawieszane, kontrakty kupna zostaną skasowane i w księdze gruntowej wykreślone, a urząd lasowy z początkiem września przejmie te łąki i przyrąbiska dla Komory (6 VI 1811).

Sliwka próbował się bronić. Zagrożony utratą nie tylko łąk, które jego przodkowie kupili i posiadali blisko pół wieku, ale i kwoty zapłaconej za nie kiedyś, odwołał się do władzy politycznej, do cieszyńskiego urzędu okręgowego. Aby jednak przed nim wykazać swoje prawo własności, musiał przedłożyć kontrakty kupna — żądał tego jego doradca prawny — „nie mógł się też za nim ująć w czasie jego małoletności opiekun Pilch, ponieważ jest wojewodą książę-

cym (we Wiśle) — dlatego, po uzyskaniu pełnoletności, zwrócił się do zarządu dóbr kameralnych z pisemną prośbą o wystawienie mu na podstawie księgi gruntowej uwierzytelnionych odpisów i owych kontraktów kupna. Stamtąd jednak nie otrzymał ani odpisów ani odpowiedzi, z tego powodu prosi urząd okręgowy o spowodowanie wystawienia mu owych odpisów względnie wyjaśnienie przyczyny odmowy” (1811)<sup>71</sup>).

Jak postawienie chałupy, tak i założenie jakiegokolwiek przedsiębiorstwa nie mogło nastąpić bez zezwolenia Komory. Za jej zgodą założyli dwaj Legierscy i Waszut, pod łąką zwaną Bagno, w sąsiedztwie Rzakwa, młyn (1814). Ponieważ jednak tam brakowało wody i młyn musiał stać przez dłuższy czas, właściciele prosili Zarząd Komory o pozwolenie przeniesienia go na inne miejsce. Wyznaczono im na ten cel pastwisko zwane Szymoszkową Szygłą. Ale przeciw temu za protestowali posiadacze tego gruntu wielkochałupniczego w liczbie 21 (w tem 6 Bieleśzów, Ligocki, Stańko, Bocek, Bury i inni), twierdząc, że „im się dzieje niewypowiedziana krzywda, gdyż w takim razie grunt po wystawieniu na nim młyna, będzie za mały na pastwisko dla 10 społeczników, a oni z niego płacą czynsz miesięczny, dawkę gruntową, odbywają podwoły i od 14 lat odwożą zsypkę gminną”. Odpowiedziano im, „że młyn stoi na pańskim gruncie, więc protest ich nie może być uwzględniony”<sup>72</sup>).

Wszyscy wymienieni dotąd osadnicy, tak ci, którzy pozostali w Istebnej, jak i ci, którzy zostali przydzieleni do Koniakowa, pochodzili ze Śląska. Natomiast cudzoziemcem był Wacław Kujawa, który się w r. 1814 osiedlił w Istebnej.

W piśmie czeskiem<sup>73</sup>) do zarządu dóbr kameralnych pisze: „przed kilku laty wybudował sobie na roli Jerzego Juroszka z Istebnej mieszkanie — małą chałupkę z komórką, — ale przy niej nie ma żadnego kawałka ogrodu, prosi o wydzierżawienie mu kawałka pola; jest „Auslender z praskiej strony”, a tu osiadł przed 20 laty i tu zaj-

mował się kapelusznictwem i nikt o nim nie może nic złego powiedzieć". Urzędnik kameralny oświadczył się za wydzierżawieniem Kujawie pastwiska. „Na niem pasło 9 gospodarzy 196 sztuk bydła, koni, krów, owiec i nierogacizny. Ci przy tem nadmiernem trzymaniu bydła nie poniosą szkody przez ową dzierżawę". Z późniejszego aktu dowiadujemy się, że o to pole pańskie, które Kujawa otrzymał w dzierżawę (obejmujące 800 sążni kwadratowych), leżące przy drodze handlowej do Galicji, ubiegał się Kujawa za namową leśniczego jabłonkowskiego i otrzymał je przy jego poparciu. W tym czasie był rzeźnikiem wiejskim. Ponieważ nie było wiadomem, czy ten grunt jest własnością Kujawy, czy też tylko posiadał go tytułem dzierżawy, bo Kujawa nie mógł przedłożyć żadnego kontraktu, urzędnik zaproponował, aby ten stosunek dotychczasowy z Kujawą zostawić nadal, aż syn jego Franciszek otrzyma kup na łąkę sałasniczą na Młaskawce Niższej w sałaszu Skałka, która obejmuje 2 morgi. Tę chce zostawić zwierzchności wzamian za owo pole, co się najłatwiej da zrealizować po śmierci Wacława Kujawy<sup>74</sup>).

### Koniaków przed stu laty.

W roku 1816 stał się Koniaków oddzielną gminą. Nazwę nadali mu prawdopodobnie osadnicy z Koniakowa przy Cieszynie, którzy przybyli w Beskidy w XVIII wieku, choć może potem nie weszli w skład wydzielonych z Istebnej mieszkańców Koniakowa<sup>75</sup>).

Obszar Koniakowa, po wydzieleniu go z Istebnej, wynosił przeszło 433 morgów, w czem było 87 morgów pól uprawnych, a resztę, to znaczy blisko cztery razy tyle morgów zajmowały łąki, bo ta nowa wieś powstała wyłącznie na łąkach i polanach. Wydzielone z Istebnej grunty chałupnicze były też przeważnie łąkami<sup>76</sup>).

W aktach Komory przechowało się 17 kupów łąk i pól koniakowskich z czasów od r. 1730—1776, zatwierdzonych przez

władzę krajową. Tylko sześć kupów między niemi opiewa na pola, tylko jeden kup podaje inwentarz potrzebny do uprawy ziemi (2 konie, 1 pług, 2 brony i 1 siekiera), we wszystkich innych sprzedają ojcowie synom, — w braku tychże córkom lub krewnym — albo zarząd dóbr książęcych łąki o niewielkim obszarze i podają powinności na nich ciężące<sup>77</sup>).

Charakter pasterski zachował Koniaków aż do likwidacji sałaszy. Przed stu laty było tam zaledwie 30 właścicieli gruntów chłopskich i 44 pól utworzonych z łąk kupionych od Komory, zaś 112 górali posiadało wówczas same tylko łąki sałasnicze. Lecz i posiadacze gruntów uprawnych zajmowali się pasterstwem, bo udziały w spółkach sałasniczych, w sałaszach Rzawce i Dupnym, miało 125 górali (z tego 116 w Rzawce)<sup>78</sup>).

Pasterze obchodzili się bez własnych domostw, 114 posiadaczy łąk nie miało żadnych domostw, a 7 miało tylko szopy. Lato spędzali zapewne w sałaszach, zimą mieszcili się w cudzych domach, których było wtedy w Koniakowie 62.

Charakter pasterski wsi można poznać również ze stanu powinności poddańczych ciężących na Koniakowianach. Robocizna w polu była znikomą, pełniło ją zaledwie kilku górali, wynosiła wszystkiego 50 dni w roku, do posiadaczy łąk należało natomiast spławianie drzewa, ale też zwykle najwyżej 2 dni w roku, ogółem wynosiła 90 dni. Wielu górali było i od niej wolnych, lub potrafili się od tego obowiązku wykupić.

Oprócz tego mieli Koniakowianie pewne obowiązki wobec kościoła i szkoły: pracowali przy stawianiu lub naprawie kościoła, plebanji i szkoły oraz należących do nich budynków gospod. w Istebnej, dowozili proboszczowi drzewo opałowe i — na podstawie starego zwyczaju — dawali mu z każdego gruntu po jednym snopie owsa i jednej furze siana.

Nauczycielowi szkoły istebniańskiej, mieszczącej tak dzieci katolickie, jak i protestan-

ckie (tych było niewiele), który dwa razy w tygodniu przychodził do Koniakowa i udzielał nauki naprzemian w „Starym Koniakowie” (po obu stronach drogi galicyjskiej) i w Rzawce, stanowiącej drugą część gminy, płaciła wieś rocznie 3 fl 8 gr i dawała raz w roku kołędę.

Na własną szkołę ówcześni ubodzy pastarze koniakowscy zdobyć się nie mogli, zaś zarząd dóbr habsburskich nie troszczył się o podniesienie kultury, ani o oświatę swych poddanych.

Sposób życia Koniakowian z przed stu lat opisywany jest w aktach następująco: Główne ich pożywienie stanowią ziemniaki i kapusta („która się jednak nie bardzo udaje”), oprócz tego mleko i ser z krów i owiec. Zamiast chleba jedzą t. zw. placki z ziemniaków i mąki owsianej, chleb rzadko i to kupiony. Chleb z żyta, owsa i ziemniaków piecze się niezmiernie rzadko.

Najwięcej mieszkańców trzyma w sąsiedzach bydło wałaskie, z którego mają ser. Z owiec mają też sukno guniowe, z którego szyją gunie i spodnie. Na zapłacenie opłat książęcych i podatków krajowych sprzedają przedzę („len udaje się we wsi wcale dobrze”) lub bydło; trochę pieniędzy zarabiają przy rąbaniu drzewa książęcego i spuszczańiu go z góru.

Pod względem sposobu życia nie różnili się zresztą wiele od mieszkańców innych wsi beskidzkich, znajdujących się w tych samych warunkach terytorjalnych i klimatycznych.

### PRZYPISY.

<sup>63)</sup> Rejestr gruntowy Istebnej, str. 159—160.

<sup>64)</sup> Rejestr gruntowy, str. 173—191.

<sup>65)</sup> Akt reg. 78, zał.

<sup>66)</sup> Akt reg. 29, zał.

<sup>67)</sup> Akt reg. 69, zał.

<sup>68)</sup> Akt reg. 69, zał.

<sup>69)</sup> Akt reg. 83, zał.

<sup>70)</sup> Łąka Wyzdieraczka. Nazwa pochodzi prawdopodobnie od wydzierania sobie łąk przez górali — podobnie jak: Zawisć.

<sup>71)</sup> Pismo odnośnie wygotował adwokat (Jonas). Tej sprawy dotyczy spory plik akt p. t. Paul

Sliwka aus Nr. 55 in Istebna, Grundeigentumsstritt auf 1 Stück Zurordnung von 7 Scheffel bei der Wiese Szija in Koniakau. Spór o nie toczył się jeszcze w r. 1838.

<sup>72)</sup> Akt regul. 90 z załącznikami. Wśród nich jest kolorowy projekt budowy młyna w 2 egzemplarzach (sporządzony przez majstra ciesielskiego).

<sup>73)</sup> Pismo to stanowi unikat wśród akt archiwum zamkowego. Jest jedynym pisanem w języku naprawdę czeskim, choć pisownią nie dzisiejszą czeską: Tegkagicze se mnie dule podepsaneho: Je sem Auslender a tu sem osedly i t. d. Akt reg. 110, zał. (Co się tyczy mnie niżej podpisanego...)

<sup>74)</sup> Kontrakt na dzierżawę spisany z Kujawą jest w akcie reg. 110, opis urbar. Istebnej.

Jeden z potomków Kujawy zajmował się snycerstwem; jest przedstawiony na rycinie w książce M. Gładysza, Góralskie zdobnictwo drzewne na Śląsku. Kraków 1935, — obok innych snycerzy góralskich.

<sup>75)</sup> Wśród 26 właścicieli gruntów Koniakowa przy Cieszynie było 9 Michalików i 5 Filipów. Michalika spotykamy w r. 1770 w urbarzu wsi Istebnej obok Michalków, a między łąkami istebniańskimi Filipkę, która nie otrzymała swej nazwy od imienia: Filip, bo takiego imienia nie miał ani jeden góral w Istebnej, ani Jaworzynce. (Urbarial-Käufe, gmin leżących w pobliżu Cieszyna.) Jeden z potoków nazywał się Koniakowskim.

Wójt Paweł Legerski jest podpisany (krzyżkiem) w akcie rozgraniczenia posiadłości Jakóba Legerskiego z 7. XII 1817. (Opis urbarjalny, akt reg. 110.) Opis granic gminy sporządzony przez urzędnika kameralnego w r. 1835 potwierdza w imieniu gminy Koniaków wójt Jura Legerski z przysiężnymi. Akt p. t. Gränz-Beschreibung der Steuer Gemeinde Koniakau był zaopatrzonej pieczęciami gmin interesowanych, lecz pieczęć Koniakowa, wyciśnięta w łąku, jest zniszczona, względnie tak uszkodzona, że z niej nic nie można wyczytać. Z opisu urzędowego p. t. Aufklärungen und Erhebungen betreffend die Caal Gemeinde Koniakau bei Jablunkau z r. 1838 (plik akt p. t. Strittacten der Gemeinden: Karpentna, Koniakau bei Teschen und Koniakau b. Jablunkau aus den Jahren 1811 bis 1854) dowiadujemy się, że na pieczęci był napis: Koniakow Anno 1816 i przedstawiony był koń. Skąd się jednak wziął właśnie koń w symbolu gminy, tego autor opisu nie umie wyjaśnić, w Koniakowie bowiem w tym czasie koni prawie nie było. Nie zachodziła potrzeba trzymania ich ani ze względu na uprawę roli chłopskiej, ani na robociznę pańską.

<sup>76)</sup> Najwięcej była mógł paść Chraścina — 90 sztuk, na 2 łąkach „Zawisć” i „Rzawka”. Po nim Ligoćki, który miał 4 łąki (70 sztuk).

77) Verzeichniss über die der k. k. Grundentlastungsbezirkskommission Nr. V in Teschen übergebenen Urbarialkäufe sammt Urbarium.

W umowie kupnej z r. 1730 sprzedaje Komora chłopski grunt chałupniczy nr. 60 Ligockiemu za 11 tal. Do tego należy łąka Plenisko, z której się zbiera 1 furę siana. Z tej łąki ma płacić czynsz oprócz dani (łąka należała do sałaszu) 45 gr na św. Jakób i czynsz przedzalny 1 zł, podatki do gminy według szacunku i od krów pasionych na „Golej Rzawce, gdzie pasie Haratyk“ 12 groszy srebrnych od krowy. Realnością może rozporządzać według swojej woli, sprzedawać ją lub wdzierżawić, ale tylko za wiedzą i pozwoleniem zwierzchności.

W r. 1762 i 1772 (kup zbiorowy) sprzedają Jerzy i Jakób Haratykowie chłopski chałupniczy grunt w Istebnej pod nrem 56 Jakóbowi Haratykowi i Adamowi Legerskiemu za umówioną cenę 180 t. Do tego należy łąka Rzawka o długości 150 sążni i szer. 40 s. granicząca ze Sliwką i Lipowskim. Kupujący są zobowiązani płacić czynsz łąkowy (1 zł 12 gr) i przedzalny (12 gr) oraz pracować na pańskim z 1 osobą 26 dni w roku, nadto od 40 owiec płacić czynsz pastwiskowy.

W aktach koniakowskich przechował się też testament górala Rabina, zawierający jego rozporządzenie ostatniej woli, który przytaczam w skróceniu ze względu na jego formę i treść. „W imię Świętej, Błogosławionej i Nierozdzielnej Trójcy Boga Ojca i Syna i Ducha Świętego Amen. Ja Jerzy Rabin, z dziedziny Istebnej, dochodzę 45 lat wieku żywota mego i z powodu mizernego zdrowia oraz słabości ciała sądzę, że zbliża się koniec mego życia.

Dlatego, dopóki jestem przy zdrowym rozumie i stałej pamięci, chcę między żoną moją i dziećmi, między braćmi moimi i społecznikami, zrobić isty i doskonały porządek, żeby tak jeszcze za mego życia jak i po śmierci żadne sądy ani kłopoty nie powstały, któremiby żonie mojej i dzieciom bracia i społecznicy zakłócili spokój.

Najpierw polecam Panu Bogu moją duszę, żeby ją aniołowie po wyjściu z ciała zanieśli na łono Abrahama.

Ciało zaś oddaję ziemi, aby wróciło tam, skąd jest wzięte i żeby przy kościele istebniańskim było pochowane z należyta pobożnością, jak przystoi na chrześcijanina.

Pozostaje po mnie trzecia część łąki, zwanej Bukowiną po ojcu mym Jakóbie z gruntu Rabinowskiego za wypłatą otrzymaną, z przykrzesanym kawałkiem ziemi i wymowa na gruncie brata mego Jana, którą kupiłem od niego za 15 t., oraz kawałek ziemi i zagrody z częścią stodoły i chlewem, na co jest pismo wygotowane na prawie dziedzicznym, i przechowane u Jana Łabu-

dy, rektora istebniańskiego, nadto 3 krowy i 2 cielęta. Łąkę z odkrzasem otrzyma moja średnia córka za opłatą 62 fl 2 gr. Z tej sumy wypłaci długi moje w kwocie 50 fl 2 gr, siostrze swej najmłodszej Jadwidze 10 tal. śl. Ewę, najstarszą swą siostrę, która jest „należytym żebrakiem“ (prawdopodobnie niedorozwinięta) ma dochować do śmierci, matce zaś swej a żonie mojej ma dać wolne mieszkanie w swoim budynku i jedną krowę, która ma się paść razem z jej krowami, nadto pod chałupą 15 zagonów na owies i jarzyny, i zagon na kapustę i 2 na ziemniaki, oraz 2 zagony na jęczmień i jeden na len. Córce najmłodszej Jadwidze oddaję tę wymowę, którą kupiłem od brata z częścią stodoły i 2 cielęta.

To moje zarządzenie potwierdzam i żądam, żeby ich ani bracia i społecznicy, ani nikt inni nie naruszył. Ktoby się poważył to uczynić, tego pozwę przed sąd Chrystusowy, tem bardziej, że już od moich braci wiele krzywdy znieść musiałem, a sam im żadnej krzywdy nie robię i oświadczam gotowość stanięcia przed tym sądem Krysta Pana.

Ponieważ zpowodu wielkiej słabości nie mogłem sam napisać tego rozporządzenia, uprosiłem stryka mego Jerzego Juroszka, aby to rozporządzenie mojej woli za mnie napisał i żeby chciał być opiekunem żony mojej i dzieci.

Stało się 4 czerwca 1794 r.

Jerzy Rabin z dziedziny Istebnej.

Dopisek: Z wymowy powinna córka coroku strykowi swemu Janowi Rabinowi dawać 13 gr i pół trojnika.“

Opis urbarjalny, akt reg. 50.

78) W opisie urbarjalnym Koniakowa jest kilka spisów realności: 4 sumaryczne z wymienieniem numerów domów i nazw realności, wszystkie bez daty, i szczegółowy, identyczny co do formy ze spisem Istebnej i innych wsi kameralnych, również bez daty, ale sporządzony dla celów regulacji stanu posiadania, w tym samym mniej więcej czasie, co innych, tj. w r. 1838 z tytułem: Beschreibung der Ansässigkeiten Zinsungen und Robothen der Gemeinde Koniakau bei Istebna.

Spis p. t. Flößschuldigkeiten (w Strittacten) bez daty, wymienia 25 górali obowiązanych do spławiania drzewa w 72 dniach.

W tym samym pliku (Strittacten) są także: 1. „Urbarial Ertrags Fassion von der Gem. Konjokau“, sporządzony w Jablonkowie 24 VII 1819 — w 2 egzemplarzach. 2. Wykaz sałaszników i łąk z przyrąbiskami (Zurodungen) i wysadą pt. Sallasch Rzawka u. ein Theil vom Sallasch Dupnv. 3. Verzeichnis der Kontribuenten in der Steuer-Gemeinde K. 4. Graenzbeschreibung der obrigkeitlichen Grundstücke in der Caal Gem. K.