

Od starej ku współczesnej Wiśle

Jej terażniejszość

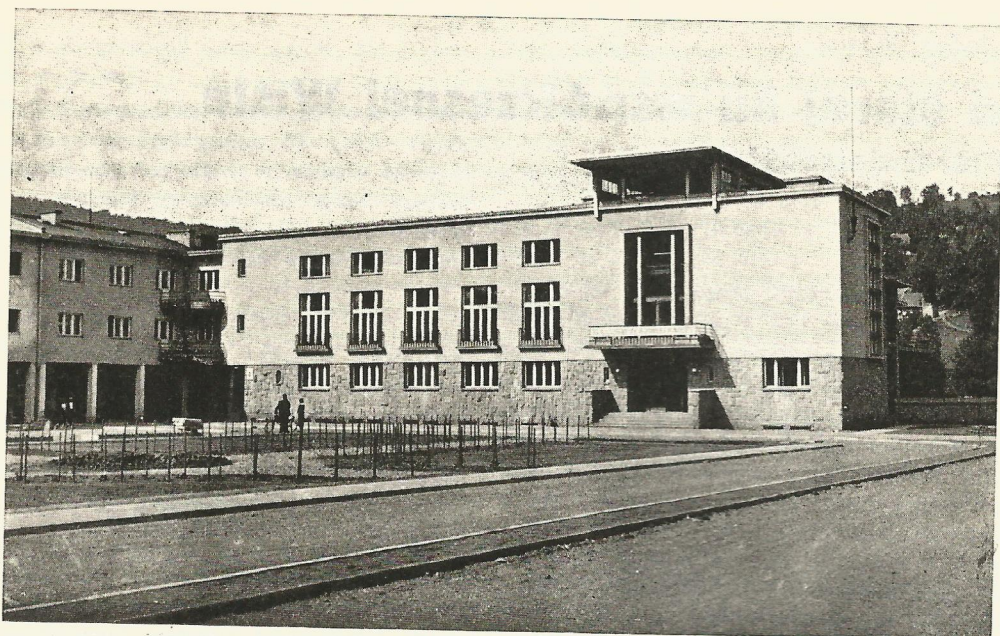
W pierwszej połowie XIX stulecia rozpoczyna się dla Wisły nowy okres. Do tego czasu żyła własnym życiem w całkowitym nieomal odosobnieniu, utrzymując bardzo luźny kontakt ze światem leżącym poza jej granicami. Ale odwrotnie i ten szerszy świat prawie jej nie dostrzegał, a jeszcze mniej o niej wiedział. W końcu jednak musiała wybić jej godzina.

Zacząło się to od tego, że zwrócono uwagę na lasy wiślańskie, w których bierze początek rzeka, nosząca takie same jak miejscowość miano: Wisła. Jakże więc mogło nie dojść do jej odkrycia? Musieli się przecie znaleźć ciekawi, co się wybrać postanowili do źródeł rzeki i nie tylko je oglądać, lecz i opisać. Temu właśnie zawdzięczamy pierwsze o Wiśle wzmianki, jakie się pojawiły drukiem na kartach czasopism.

Mężem, któremu zawdzięczamy najdawniejszy opis Wisły w języku polskim, był Apoloniusz Tomkowicz. Wyruszył on w październiku 1834 roku w stronę gór wiślańskich, przemierzył całą wioskę i dotarł do źródeł rzeki na górze Baraniej. Przewodnikiem był mu niejaki Jakub Szarzec, który dowiedziałwszy się, że pan, którego oprowadzał, zamierza to, co widzi, opisać, prosił go, aby i o nim w opisie wspomniał „żeby

ludzie wiedzieli, że ich (tj. Tomkowicza) Jakub Szarzec kludził i wszystko dobrze pokazał”. Tomkowicz zamiar urzeczywistnił, wędrówkę swoją opisał i wydrukował opis w czasopiśmie „Sławianin” w 1837 roku pod tytułem „Źródła Wisły”. Opis ten, niedługo zresztą, opowiada o źródłach rzeki Wisły, które autor dostrzegał na zachodniej stronie góry, w połowie jej wysokości. Widział tam osiem „poników” tryskających, oddalonych od siebie 50—100 kroków. Te poniki dają — powiada — początek rzecze. W dalszym ciągu opisywał bieg Czarnej Wiselki, jej złączenie się z Białką, wreszcie jej dopływy. Z opisu poznać łatwo, że Tomkowicz właściwych źródeł rzeki nie oglądał, choć opuścił Wisłę w błogim przekonaniu, że właśnie on pierwszy „z rodaków” — jak pisze — zwiedził jej źródła. O stosunkach panujących w Wiśle nie opowiada nic. Zdaje się, że go ludzie mniej od przyrody interesowali. Wypytywał się o podania, które by „zamierzonemu opisowi źródeł Wisły wdzięku dodały”, lecz niczego nie mógł się dopytać, choć rozmawiał z góralami, kapłanem (księdzem ewangelickim) i nauczycielem szkoły.

Drugim, który opisał zarówno źródła rzeki, jak i miejscowość Wisła, był Ludwik Zejszner. Opis jego oparty jest na wycieczce,



Dom zdrojowy w Wiśle

jąką urządził do gór wiślańskich w 1849 roku. Jest on o wiele bardziej szczegółowszy od relacji Tomkowicza i zawiera sporo materiału etnograficznego. Autor opisuje np. dokładnie strój ludności i daje jej charakterystykę. Trasa jego podróży biegła od Skoczowa przez Ustroń do Wisły, doliną Czarnej Wisielki na szczyt Baraniej, stąd biegiem Olzy przez Jabłonków, Gródek, Bystrycę do Trzyńca i Cieszyna. Ciekawe i wartościowe są zwłaszcza ustępy poświęcone Ustroniowi i Trzyńcowi, gdyż mamy w nich opis wytopiania rudy żelaznej, a w Ustroniu kąpieli żuźlowych. Gdy o Wisłę idzie, autor rozpisuje się o jej malowniczości, chwali uprzejmość ludu, podnosi umiejętność pisania i czytania, podaje też opis topograficzny Wisły i znajduje źródła rzeki na stronie północnej góry Baraniej. Podaje zgodnie z rzeczywistością, że źródła Wisły to ściekowiska, z których sączą się małe strumyczki, łącząc się i dając początek dwom potokom Czarnej i Białej Wisielce, które po złączeniu tworzą rzekę Wisłę. Opis Zejsznera uważać trze-

ba nie tylko za interesujący, lecz i wartościowy. Musiał on też stanowić zachętę dla drugich do zainteresowania się tą okolicą.

Jakoż od połowy ubiegłego wieku zaczynają się coraz częściej pojawiać w prasie wzmianki o Wiśle. Tematem, który stale jest poruszany, są źródła królowej rzek polskich. I tak w 1857 roku drukuje „Gwiazdka Cieszyńska” opis zatytułowany „Wycieczka do źródeł Wisły”, pochodzący spod pióra nieznanego autora, trochę później to samo czasopismo drukuje szereg artykułów pt. „Wisła i główne miasta nad nią leżące”, w których ustępy poświęcone zostały także sprawom wiślańskim, następnie obszernie opowiada o tej miejscowości Adolf Pawiński w „Tygodniku Ilustrowanym” w kilku numerach, interesując się na pierwszym miejscu życiem i obyczajem wsi, a mniej górą Baranią i źródłami rzeki, wreszcie zaś pojawił się w roku 1885 w tymże „Tygodniku Ilustrowanym” artykuł Bogumiła Hoffa, zatytułowany „Wycieczka do źródeł Wisły”, który uważać można jakby za zapoczątkowanie nowego

rozdziału dziejów Wisły. Nie dlatego, jakoby ten niedługi artykuł przynosił w treści coś nadzwyczajnego, lecz z tego powodu, iż jest on znakiem, iż w Wiśle stanął Hoff, który ją odtąd świadomie i celowo wprowadzać będzie w szeroki świat, aby z niej stworzyć letnisko. Za właściwego więc odkrywcę Wisły uważać trzeba Bogumiła Hoffa. Od chwili jego osiedlenia się w Wiśle i wybudowania tu przez niego pierwszych will, zaczął się powolny zrazu, lecz stale się potęgujący napływ gości, pojawiać się zaczęły coraz to nowe domki-wille: Wisła rozpoczęła swój pochód ku nowej przyszłości i właściwemu swemu przeznaczeniu.

Od tego czasu mnożą się w prasie wzmianki o Wiśle, wieść o niej dochodzi coraz częściej nie tylko do pobliskiego Krakowa, lecz i do Lwowa, Warszawy, a nawet poza granice etnicznie polskiej ziemi. Interesować poczynają się nią szersze zastępy ludzi i to nie tylko jako letniskiem, lecz jej życiem i przeszłością. Już przed wybuchem wojny światowej stała się ona letniskowym punktem zbornym Polaków z różnych stron Polski, którzy Wiśle wierni pozostają i rok w rok do niej przyjeżdżają, aby tu spędzić letnie miesiące. Właściwa jej jednak godzina wybiła dopiero wraz z powstaniem Państwa Polskiego do nowego życia. Otworzył się dla niej nowy okres. Tym nowym punktem zwrotnym była owa chwila, gdy zyskała tak oddanego jej i możnego protektora, jakim jest dla niej wojewoda śląski dr Michał Grażyński.

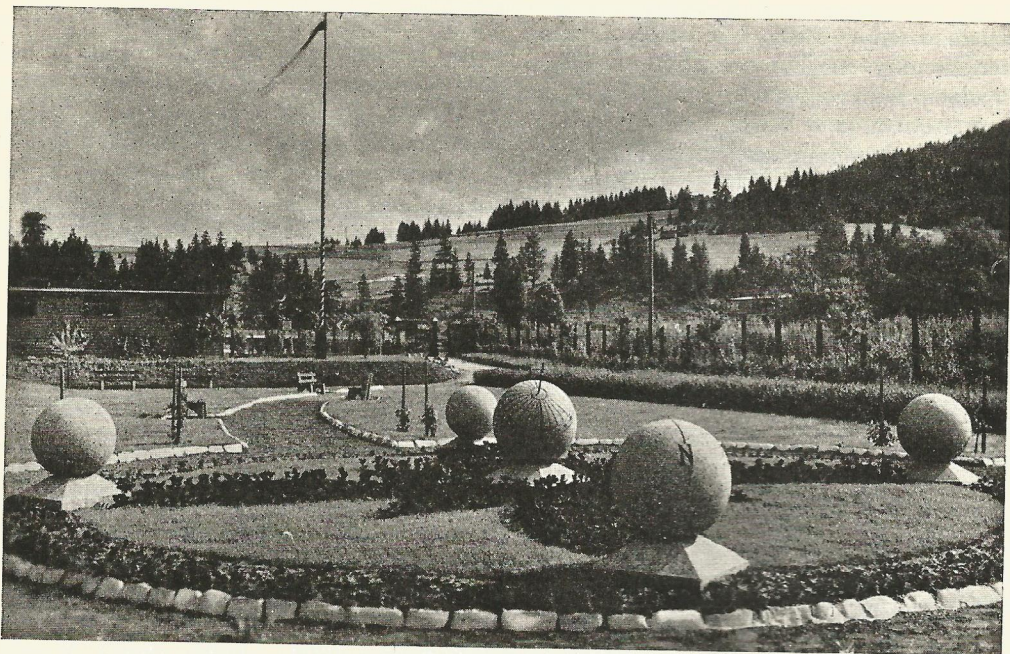
II

Wspomnieliśmy już, że za odkrywcę Wisły dla całej Polski uważać należy Bogumiła Hoffa. Rzucił go w stronę Śląska twardy los, jakiemu podlegali Polacy w Rosji po upadku powstania styczniowego. Z Cieszyna, w którym początkowo zamieszkał, urządził wycieczki w okoliczne lasy i w ten sposób zetknął się po raz pierwszy z Wisłą. Urzeczony jej urokiem postanowił osiedlić się tu na stałe i zamiar swój urzeczywistnił w 1885 roku. Na zakupionym kawałku ziemi, który na-

zwał „Bożym Darem”, wystawił pierwszą willę letniskową w Wiśle, nadając jej miano „Warszawy”. Był to maleńki domek, w którym pośmieszc się mogła jedna rodzina. Taki był początek Wisły jako letniska.

Lecz od czegoż idea, która ożywiła Hoffa! Tą ideą była myśl, której do śmierci wiernym pozostał († 26 II 1894), mianowicie żeby z tej zacisznej, nieznanej szerszemu światu miejscowości, zamieszkałej przez lud, co zblizoną do M. Reja i ks. S. Dambrowskiego mową władał, stworzyć polskie letnisko. Aby do tego doprowadzić, należało zainteresować Wisłą odpowiednie sfery polskiego społeczeństwa. Hoff przedziera się w publicystę. Pisze o Wiśle artykuły i drukuje je w polskich czasopismach, zbiera materiały i ogłasza pierwsze i jedyne do dziś studium etnograficzne poświęcone tej miejscowości, ujmuje w literacką szatę podanie o początkach Wisły i stwarza całą powieść, której daje tytuł „Imko, zwany Wisełka”. Do tej publicystycznej propagandy dołącza zabiegi osobiste i gdzie tylko może, stara się budzić zainteresowanie dla Wisły. Zabiegi te nie pozostały bezowocne, gdyż do Wisły napływają coraz to nowi goście.

Nie poprzestaje jednak na propagandzie robionej na zewnątrz. Myśli o pracy społecznej i chce coś zrobić dla podniesienia i rozwoju ludu, wśród którego osiadł. Rozumie, że letnicy muszą też coś robić dla duchowego rozwoju ludności, że budowy letniska nie można ograniczać do strony materialnej, że trzeba pamiętać o tym, co najdroższe, o ludzie. W tym celu zabiega o zorganizowanie Kółka Rolniczego i doprowadza do tego w 1893 roku, zostając jego pierwszym sekretarzem. Kółko to, będące pierwszym stowarzyszeniem oświatowym na terenie Wisły, rozwija żywą działalność. Hoff zakłada przy nim bibliotekę i czytelnię, do której zaabonowano „Rolnika Śląskiego” wraz z „Przeglądem Politycznym”, redagowanym przez ks. Franciszka Michejdę z Nawsia. Sam Hoff wygłasza pierwsze odczyty, rzuca myśl założenia mleczarni, mówi się o



Część parku przy basenie kąpielowym

koniczności zajęcia się przemysłem ludowym, o założeniu pola doświadczalnego, o sadownictwie, tępieniu chwastów, racjonalnej uprawie ziemniaków, jednym słowem kreśli się szeroko pomyślany program działania. Niestety w kilka miesięcy po założeniu Kółka umiera Hoff i Wisła traci szczerze oddanego jej opiekuna.

Lecz myśli rzucone przez Hoffa i pierwsze jego poczynania nie giną. Wisła już się zainteresowały pewne sfery, które o niej pamiętają, zaś na miejscu zapoczątkowana społeczno-oświatowa praca postępuje naprzód. Prowadzą ją miejscowi nauczyciele (A. Cieniała, J. Goszyk i P. Pustówka), miejscowi bardziej wyrobieni chłopcy (zwłaszcza P. Podzorski), przychodzi też pomoc z zewnątrz w osobach dyr. Szybińskiego, dra Zaleskiego i prof. St. Królikowskiego, którzy tu wygłaszają odczyty. Stratę poniesioną przez śmierć Bogumiła Hoffa stara się także powetować syn zmarłego Bogdan Hoff, który ożywiony był w odniesieniu do Wisły ta-

kimi samymi myślami i zamiarami, jak ojciec. Wisła więc w swoim letniskowym rozwoju idzie ciągle naprzód.

Trudno wyszczególnić i opisywać tu zasługi tych wszystkich, którzy nad tym rozwojem pracowali, lub posiadali dla niego jakieś znaczenie. Pomijając miejscowych działaczy, wyżej wspomnianych, do których zaliczyć należy też i długoletniego duszpasterza tutejszej parafii, ks. pastora J. Mrowca, wymienimy tu tylko kilku najwybitniejszych pozamiejscowych. Należeli do nich dr J. Ochorowicz, ks. biskup J. Bursche i H. Dynowski. Związali oni wszyscy znaczną część swego życia z Wisłą i byli jej propagatorami na zewnątrz, a równocześnie brali też żywy udział w jej wewnętrznym życiu. Dążyli oni świadomie do jej rozwoju letniskowego, a zarazem i wewnętrznego. Założyli w tym celu w 1905 roku „Stowarzyszenie Miłośników Wisły”, które sobie postawiło za cel „starać się o udogodnienie pobytu w Wiśle coraz liczniej przybywają-

„cym letnikom”, ponadto brali udział w pracy oświatowej i popierali ją. Z ich to inicjatywy powołana została do życia w 1909 roku w Wiśle Macierz Szkolna, która przez cały czas swego istnienia rozwijała jak najbardziej godną uznania działalność, w nich też wszelkie narodowe poczynania miały pewną pomoc i oparcie. To pewne, że Wisła-letnisko, Wisła dzisiejsza, niejedno im zawdzięcza.

O ile przed wojną światową ruch letniskowy bywał w Wiśle ożywiony, o tyle w czasie wojny życie letniskowe zamarło prawie zupełnie. Na nowo ożyła Wisła dopiero w granicach Państwa Polskiego. Zaroilo się znowu od gości, a to tym bardziej, iż nie trzeba już było, jak dotąd, paszportów dla tych, którzy tu dawniej od Warszawy, czy Poznania przyjeżdżali. Powstały nowe warunki jej rozwojowi sprzyjające. Trzeba tylko było, aby nią się zainteresowały sfery państwowe i aby one dla niej i z niej chciały coś uczynić. Budowa letniska w stylu europejskim wymagała bowiem inwestycji kapitału publicznego, którego Wisła pozbawiona była za czasów zaborczych celowo i świadomie. Zarządowi Komory Cieszyńskiej nie były bowiem te letniskowe zjazdy polskie w Wiśle, jako też ustosunkowanie się do niej miejscowej ludności miłe, więc też nic dla jej rozwoju nie robił. Nowe czasy nastały więc dla niej dopiero za czasów polskich, ściślej mówiąc w okresie rządów wojewody dra M. Grażyńskiego.

Zasługi jego, położone około rozwoju Wisły, są olbrzymie. Można by już dziś powiedzieć ogólnie, że dr Grażyński zastał Wisłę drewnianą, a przekształcił ją w murowaną. Nie jest żadną przesadą twierdzenie, że nowy w jej dziejach zapoczątkował okres. To, co było przed nim, jest wobec dzisiejszego stanu zaledwie początkiem. Zapewne, że nikt nie chce negować zasług nad rozwojem Wisły dawniej położonych, to jednak pewne, że właściwym budowniczym Wisły-letniska stał się dopiero wojewoda Grażyński. Wyknał on sobie wyraźny cel, aby Wisłę prze-

kształcić na letnisko i do tego celu zdążył jak zawsze i wszędzie z „druzgocącą energią”, że użyjemy trafnego wyrażenia się o nim Kossak-Szczuckiej.

Spróbujmy zestawić krótki rejestr prac dokonanych za czasów dr M. Grażyńskiego na terenie Wisły. Zaczęło się od regulacji rzeki i jej dopływów. Kronika Wisły mogła by niejedno opowiedzieć o tym, jakie to dawniej wyprawiała harce królowa rzek naszych. Gdy niebo nad wsią zaciągnęło się chmurami, lub gdy słończko oparło się wiosną mocniej o stoki Baraniej, rozpoczynała rok w rok swój taniec. Rozpędzona wlokła ze sobą żwir i kamienie, zmieniała dowolnie łożysko, porywała po drodze brzozy, brała na barki napotykanne drewniane mosty i „ławy”, drzewa, ogrody i zabudowania, zagrażała nieraz i kościołowi ewangelickiemu. Rok w rok z wiosną lub w lecie rozlewała się po okolicznych polach i topiła. Ileż to kłopotów najprzeróżniejszych miewali z tą królową dawniej wiślanie, ile szkód, pracy i wydatków! Jako ilustracja tego posłużyć może fakt, iż w 1872 roku na budowę mostów zerwanych przez powódź i dróg zniszczonych, przewidziano w budżecie gminy aż 1113 reńskich, gdy cały budżet wynosił 1656 reńskich. I tak to bywało rok za rokiem. Dawne protokoły Urzędu Gminnego roją się od ustawicznych uchwał dotyczących budowy mostów i dróg, które w przyszłości wprost rozpaczliwym znajdowały się stanie. Aż nagle się to zmieniło za czasów wojewody Grażyńskiego. Rzekę Wisłę ujęto w żelazne wędzidła, uregulowano ją i jej dopływy, a ponad nią przerzucono piękne żelazobetonowe mosty, które są trwałym nabytkiem gminy.

Drugą bolączką dawniejszej Wisły była komunikacja, znajdująca się stale w opłakanym stanie. Kolej dochodziła jedynie do Ustronia, skąd wozem po wyboistej drodze trzeba było dojeżdżać do Wisły. Załamywanie się wozów i rozpadanie się kół były na porządku dziennym. I oto znowu w latach od 1927 do dziś pobudowano trwałe drogi

z nawierzchnią asfaltową lub kamienną nie tylko z Ustronia do Wisły, lecz na terenie całej gminy, łącząc ją ze wszystkimi częściami województwa.

Jedną z najważniejszych inwestycji, mającą dla rozwoju Wisły decydujące znaczenie, była budowa kolei z Ustronia do Głębców, wykonana w latach 1928—1932. Linia kolejowa ma być w przyszłości przeprowadzona dalej poprzez Istebną do Zwardonia.

Z mnóstwa innych inwestycji wymienimy: dwa okazałe gmachy siedmioklasowych szkół powszechnych, mianowicie w Centrum i w Głębcach, wyposażone w wielkie sale ze scenami; przepiękny i nowoczesnie urządzony zameczek Pana Prezydenta Rzplitej (1928), położony w malowniczej okolicy nad zbiegiem Wisłek; Dom Uzdrowski, w którym mieści się Urząd Gminny, olbrzymia sala i scena, restauracja uzdrowska, czytelnia wraz z biblioteką dla gości itp.; gmach nowozbudowany Poczty i Telegrafów, który łącząc się z Domem Uzdrowskim tworzy dwa ramiona ślicznie urządzonego rynku; restauracja w parku nad nowoczesnym basenem kąpielowym. W roku bieżącym w czasie Tygodnia Gór odbędzie się odsłonięcie efektownego pomnika źródeł Wisły, wzniesionego na terenach zakładanego obecnie rozległego parku im. Marszałka J. Piłsudskiego. Park ten będzie prawdziwą ozdobą tutejszego letniska. Należy zaznaczyć, że prawie cała Wisła jest już od kilku lat zelektryfikowana. Wojewodzie Grażyńskiemu zawdzięcza też Wisła opracowanie planu zabudowy czyli t. zw. planu regulacyjnego, w którym ustalono planowy kierunek dalszej rozbudowy, zapobiegając przez to bezmyślnemu, dzikiemu na przyszłość budownictwu. Wszystkie wymienione inwestycje zmieniły pod wieloma względami zewnętrzny wygląd miejscowości, a przez swą celowość stanowią podkład do dalszej jej rozbudowy i rozwoju.

Inicjatywa i wkłady poczynione przez wojewodę Grażyńskiego zapoczątkowały ożywiony ruch budowlany na terenie gminy. Wybudowano tu w przeciągu ostatnich lat około

60 pensjonatów, nie licząc prywatnych domów, will oraz zabudowań gospodarczych tutejszej ludności. Przy pracach tych znalazła zatrudnienie miejscowa ludność, oprócz niej zaś pracowało tu i pracuje co roku sporo robotników z bliższej i dalszej okolicy. Wisła jest zdolna dziś przyjąć na stały pobyt około 4000 osób, nie uwzględniając przy tym kwater zbiorowych dla wycieczek, kursów itp. Nad całością prac czuwa z ramienia Województwaznaczony komisarz, Wł. Miedniak, który z całą bezwzględnością i oddaniem dąży do należytego wykonywania planu regulacyjnego. Okres urzędowania komisarza Miedniaka to trzy lata nieustannej pracy i wyczerpanych wysiłków, zmierzających do przekształcenia Wisły w uzdrowisko stojące naprawdę na europejskim poziomie. Gdy uwzględnimy, że przed objęciem stanowiska wojewody przez dra M. Grażyńskiego była Wisła skromną, a nawet zaniedbaną wsią podgóorską, a dziś jest letniskiem, które śmiało może stawać w jednym rzędzie z najślawniejszymi uzdrowiskami krajowymi i zagranicznymi, z dawną zagospodarowanymi, — wtedy żywo uświadomimy sobie cały ogrom prac dokonanych dzięki wojewodzie Grażyńskiemu. Imię jego jest już na zawsze z Wisłą związane. Krótko można powiedzieć: odkrywcą Wisły był Hoff, jej budowniczym Grażyński.

III

Wisła jest miejscowością rozległą. Rozciąga się na przestrzeni 111 km kw. Stałych mieszkańców liczyła w dniu 30 czerwca br. 7056 osób. Prawie wszyscy jej mieszkańcy zaliczają się do narodowości polskiej. Pod względem wyznaniowym stanowi w Polsce unikat, gdyż około 90 proc. jej ludności należy do kościoła ewangelicko-augsburskiego. Reszta przypada na wyznanie rzymskokatolickie. Jest także kilkunastu żydów i grekokatolików. Wśród ludności znajdują się nieliczni dziś zwolennicy adwentyzmu, zdecydowanych chrześcijan oraz spirytyści. Pod względem duchowym cechuje wiślan pewna

skłonność do spekulacji teologicznych oraz do nowinkarstwa.

Domów i willi liczy Wisła 1000. Z dniem 30 VI br. zarejestrowanych było w urzędzie gminnym 988 budynków mieszkalnych. Do liczby tej nie są wliczone te budynki, które zostały postawione w ubiegłym roku, a które się obecnie wykończa. Rolnych gospodarstw jest 704, w tym znaczna ilość małorolnych. Spośród właścicieli tych ostatnich zarobkuje poza domem przy robotach publicznych i prywatnych około 200, do czego zmusza ich mała ilość posiadanej roli i pastwisk, która nie może ich wraz z rodzinami wyżywić. Uprawnej roli, obsianej i zasadzonej, jest w Wiśle zaledwie coś ponad 1230 ha. Reszta to lasy, pastwiska i nieużytki. Zarząd Lasów Państwowych posiada na terenie Wisły 4879.63 ha obszarów, z tego nieużytków 113.45 ha. W liczbie ostatnich nie są zawarte t. zw. nieużytki ekonomiczne, jak rola, łąki, pastwiska, sady i zabudowania. W Wiśle czyni to 130.60 ha. Powierzchnia należąca do państwa, produkująca drewno wynosi 4635.58 ha. Cała prywatna własność wynosi w Wiśle 6220.61 ha. Jak wspomniano już, tylko mała część z tego, bo zaledwie 1230 ha jest rolą uprawną, żywiącą tubylczych mieszkańców.

Jest to mało i ziemia ta do wyżywienia całej ludności nie wystarcza, jak już od dawna nie wystarczała. Tym bardziej, że większość uprawnej ziemi zaliczyć trzeba do mało urodzajnej. Najwięcej sieje się w Wiśle koniczyny (366 ha), lecz i ta ilość nie wystarcza, toteż co roku sprowadzać trzeba siano spoza Wisły. Po koniczynie idą ziemniaki (348 ha), potem owies (265 ha), dalej mieszanka zbożowa (186 ha), żyto jare (36 ha), ozimina (3 ha). Uprawia się również buraki pastewne (7 ha), warzywa (38 arów), wreszcie też len (66 arów). Wszystko to — rzecz prosta — nie wystarcza do wyżywienia ludności, tak że zmuszona jest ona szukać dodatkowo innego zarobku. Pracuje więc, starym zwyczajem, częściowo w lasach, w ostatnich zaś latach szuka pracy przy rozbudo-

wie Wisły. Drobna część mieszkańców zajmuje się rzemiosłem, zaś wyłącznie z pracy poza domem żywi się około 200 robotników. Razem z małorolnymi, szukającymi poza domem zajęcia, jest w Wiśle dziś około 400 przeważnie niewykwalifikowanych robotników. Dawniej zajmowała się część ludności pasterstwem, lecz to zaginęło dziś w Wiśle prawie zupełnie. Według spisu z 1937 r. było wprawdzie przeszło 900 sztuk owiec i baranów, lecz na liczbę tę składają się w przeważnej części te sztuki, które gospodarze i najmniejsi nawet chałupnicy wypasają razem z krowami. Resztki dawnych sąsady pozostały na Cienkowie i w Malin-ce, lecz są one dziś dla życia gminy bez znaczenia. Z tym nieomal całkowitym zaginięciem pasterstwa idzie w parze zupełny zanik tkactwa. Wyrabia się jeszcze starym sposobem trochę płótna i sukna, lecz jest to dziś w Wiśle raczej anachronizm, niż przemysł ludowy. Znany mi tkacz oświadczył, że pracuje trochę na warsztacie zimą, lecz że z tego dziś nie mógłby żyć, gdyż za 12 godzin usilnej pracy może zarobić najwyżej około 1 zł 20 gr. Dawniej ludność Wisły była mniej liczna, a ziemia i tak nie wystarczała do wyżywienia. Wynikiem tego była emigracja, która w latach przedwojennych była dość żywa. Wędrowali wiślanie po zarobek do Trzyńca, Morawskiej Ostrawy, w stronę okolic przemysłowych, część udawała się za Ocean, a sporo także na Słowaczkę i do Siedmiogrodu, jak mówiono, na Węgry. Obecnie ruch emigracyjny osłabł, bo położyły mu kres nowe granice. Dokonywa się on wprawdzie i dziś, lecz nie rozwiązuje rosnącego z dnia na dzień zapotrzebowania pracy. Sprawa ta staje się dla Wisły palącą, a to tym bardziej, że wskutek rozdrobnienia roli przy rodzinnych podziałach majątkowych, ziemia, która do niedawna żywiła jedną rodzinę, dziś nie może wyżywić trzech, a nierzadko i czterech nowych jej właścicieli. Coraz większa liczba tubylczych mieszkańców zmuszona jest do dodatkowego zarobkowania. Potrzeba ta jest tym pilniejsza, iż

stopa życiowa ludności podniosła się i wzrosły życiowe zapotrzebowania. Ojcu rodziny jest trudniej dziś nadążyć z wydatkami na utrzymanie synów i córek, gdyż wymagania ich są większe, aniżeli to dawniej bywało. Nie bez wpływu na powstającą kwestię społeczną jest i fakt wyzbywania się przez tubylców ziemi na korzyść letników, którzy się tu osiedlają. Zapewne, że Wisła-letnisko przynosi miejscowej ludności różne korzyści, których dawniej nie miała, że ludność znajduje — przynajmniej na razie — pracę i zarobek, czy to przy rozbudowie czy w pensjonatach i willach, że może wynajmować letnikom mieszkania, niemniej jednak pozostaje faktem, iż ta ludność wyzbywa się ziemi i że dzisiejsza Wisła jest świadkiem głęboko sięgających przemian społecznych.

Przemiany te dotyczą nie tylko spraw materialnych, lecz sięgają w duchowe życie ludu. Cywilizacja obdaruje go pewnymi dobrami, lecz też niektóre zabiera i niszczy. Szeroki świat, z jakim się ludność spotyka, ma w sobie też szczątki rozkładowe. Prócz tego nie można się czasem oprzeć wrażeniu, iż nowy rozwój Wisły zastał tubylców nie przygotowanych wewnętrznie i że jej rozwój duchowy i kulturalny nie może zewnętrznemu rozwojowi nadążyć.

Nad tym wewnętrznym i kulturalnym rozwojem ludności pracuje obok kościoła i szkoły szereg organizacji miejscowych. Jest ich sporo, lecz nie zdołały one dotąd skupić w sobie większej liczby ludu tak, że ich wpływ jest na ogół dość nikły. Pociesającym faktem, godnym zanotowania, jest rozwijające się czytelnictwo, zwłaszcza wśród młodszego oraz będącego obecnie w kwiecie wieku pokolenia. Wiślanie zresztą zawsze na ogół chętnie czytali. Dawniej ograniczało się to do książek i pism prawie wyłącznie treści religijnej — najulubieńszą książką była tu przez wieki Postylla ks. pa-

stora M. Dąmbrowskiego — obecnie zasmakowali już i w literaturze świeckiej. Wielkim powodzeniem cieszą się np. pisma Sienkiewicza i Prusa, czytani są także Orkan, Kraśzewski, Morcinek i inni. Wiślanin nie umiejący czytać byłby wyjątkiem i okazem dość dziwnym.

Wiślanin na ogół jest człowiekiem wartościowym. Cechuje go łagodność, dobre serce, wrodzona zręczność do rozmaitej pracy i wrażliwość na swój honor. Przywykły od wieków do twardej pracy wykonuje ją raczej powolnie, lecz dobrze. Uważać go można za dobrego robotnika, o ile się z nim należyście obchodzi. Wśród ludu spotkać można dość liczne przykłady nadzwyczajnej pilności, pracowitości i zapobiegliwości. Z natury konserwatywny, jest jednak przystępny nowościom. Dobre słowo więcej u niego wskóra niż t. zw. twarda ręka. Ma duże poczucie swej wartości i bywa na tym punkcie przewrażliwiony. Dawniej wobec „panów” bywał hardy, choć zawsze w zetknięciu uprzejmy i raczej wstydlivy. Nie ma w sobie uniżoności, służalstwa, nie zginał nigdy przed nikim karku. Przywykł rozmawiać ze wszystkimi jako równy z równym. Piastowskie plemię.

Rozwój Wisły stawia go wobec nowej rzeczywistości. Patrzy na nią przeważnie jeszcze pod kątem widzenia tego, co i jak było dotychczas. Poczyna się jednak coraz więcej w tej nowej rzeczywistości orientować i do niej się dostosowywać. Są tacy, których ona wykoszlawia i wytrąca z równowagi, ale są też i tacy, którzy zachowują to co dotychczas wartościowego mieli, a równocześnie wykorzystują te ogromne możliwości, jakie im daje współczesna Wisła i na nowo w niej się mocno usadawiają. Rozumieją, iż życie mocniejsze niż człowiek i że wiślanie mogą dziś być i powinni nie tylko obiektem twórczenia, lecz i współtwórcami nowej Wisły. Nowa Wisła nie musi wszak przestać być ich Wisłą.